



#22 - SOMMER / ÉTÉ 2020

hex

Das offizielle Magazin der Nordstad



Fit in der Nordstad

Garder la forme dans la Nordstad

Projet artistique
et solidaire

Corona-Pandemie:
Miteinander und
füreinander!

La Nordstad soutient
ses commerces
et entreprises

Zukunft
der Nordstad:
Machen Sie mit!

Le plus costaud de la bande.



Les camionnettes Flex s'installent à Diekirch

Besoin d'un utilitaire pour un déménagement ou pour transporter des marchandises ? Mais où peut-on louer une camionnette si on en a besoin que pour quelques heures ? Chez Flex !

Les camionnettes sont disponibles aux stations suivantes:

Diekirch Gare, Bettembourg, Gare Bartringen/Strassen, Luxembourg - Route de Thionville



Léif Matbierger(-innen) aus der Nordstad,

Déi lëscht Méint a besonnesch de Confinement bedenkt duerch d'Pandemie vum Covid-19 hunn eis gewise wéi séier d'Welt ka stoe bleiwen an änneren.

Et war eng Epreuve fir eis all, op ee mol doheem sollen, mussen, ze bleiwen. Vun haut op muer konnte mir eis net méi sou fräi ze beweegen wéi mir dat gewinnt waren, a schonns guer net méi iwwert d'Grenz fueren trotz dem Schengen Accord.

De Confinement hutt eis awer och rëm geléiert, méi lokal ze denken an ze handelen.

Vill Commercen aus der Nordstad hunn ëmgeduecht, een Take-Away oder Delivery Service an d'Liewe geruff an dat net nëmmen an der Restauratioun. Et ass rëm méi lokal geduecht a gehandelt ginn a Léit hunn an de lëschte Méint bewosst déi lokal Geschäftsleit aus der Nordstad ënnerstëtzt, oder via Letzshop bestallt. Och dat muss een och als Chance gesinn a weider un där Schrauf dréinen.

Een Ëmdenken ass och komm an eiser Fräizäitgestaltung. Mir hunn an dem forcéierte Slow-down rëm all eis schéin Natur a Landschaft kënnen a schätze geléiert, net nëmmen an der Nordstad mee och an der Ëmgéigend, mir hunn Plazen entdeckt oder rem-entdeckt.

Et ass ze hoffen dass mir all, och wann d'Welt elo rëm bëssi mi séier dréint, weider lokal denken an handelen.

Pascale Hansen
Co-Präsidentin des Comité
Politique Nordstad
Bürgermeisterin von Bettendorf



© Anthony Dehez

Chères concitoyennes, chers concitoyens de la Nordstad,

Ces derniers mois, le confinement nous a montré combien la pandémie de Covid-19 pouvait mettre à l'arrêt l'activité humaine et à quelle vitesse les choses pouvaient changer. Ce fut une réelle épreuve pour nous tous, qui avons dû, du jour au lendemain, nous résoudre à rester chez nous.

Tout d'un coup, il fut interdit de se déplacer comme nous avions l'habitude de le faire, surtout au-delà des frontières, malgré l'accord de Schengen.

Le confinement nous a aussi réappris à penser et agir à une échelle plus locale.

Beaucoup de commerces de la Nordstad se sont adaptés et ont mis sur pied un système à emporter ou de livraison, et pas seulement dans le secteur de la restauration. Les clients se sont remis à penser et agir localement ; ils ont soutenu de façon militante les commerçants locaux de la Nordstad ou ont passé leurs commandes via Letzshop. Cette opportunité doit nous faire continuer sur cette voie.

Les loisirs n'ont pas échappé à cette nouvelle façon de penser. Ce ralentissement forcé nous a fait apprécier à nouveau la beauté de nos paysages, dans la Nordstad et ses environs, et nous a fait découvrir, ou redécouvrir, leur charme oublié.

Il reste à espérer que nous continuerons à penser et agir à l'échelle locale, même si le monde reprend progressivement son rythme habituel.

Pascale Hansen
Coprésidente du Comité politique Nordstad
Bourgmestre de Bettendorf

IMPRESSUM

Édité par Maison Moderne
pour le compte
de la Nordstad.



3, place Marie-Adélaïde
L-9063 Ettelbruck
BP 116, L-9002 Ettelbruck
Téléphone:
(+352) 81 91 81 366
Fax: (+352) 81 91 81 370
Web: www.nordstad.lu
ISSN: 2418-4128

Contactez-nous!
hex@nordstad.lu
Rejoignez-nous
sur Facebook!

Une réalisation
Maison Moderne
www.maisonmoderne.com

Tirage
15 000 exemplaires

Photo couverture
Caroline Martin

Régie publicitaire
Téléphone: (+352) 20 70 70 - 300
Fax: (+352) 26 29 66 20
E-mail: mediasales@
maisonmoderne.com

Directeur
Francis Gasparotto

Chargé de clientèle
Mikaël Spezzacatena (-326)



LOTISSEMENT AUF DEM MOOR ETTELBRUCK

Appartements, maisons unifamiliales isolées, jumelées, jumelées/garage et en bande. Terrains de 2,71 à 8,68 ares avec contrat de construction.

Images non contractuelles. Aides étatiques déduites - 3Ds: E2Architecture



B B B NZEB

Ettelbruck

Maison unifamiliale isolée

Lot 20: 4 chambres, bureau, ±165 m²

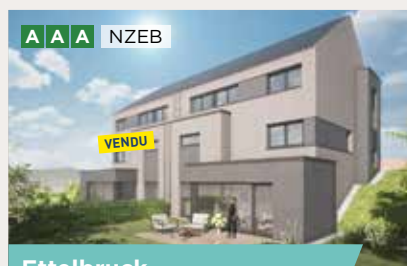
928.000 € 3% TVA et terrain inclus



B B B NZEB

Maisons témoins en construction

PORTE OUVERTE FIN 2020
Suivez l'avancement sur notre
page Facebook ou sur:
bit.ly/ettelbruck-maisons-temoins



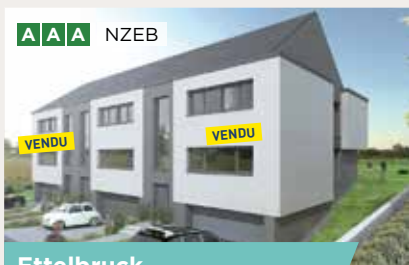
A A A NZEB

Ettelbruck

Maison unifamiliale jumelée

Lot 74: 4 chambres, bureau, ±184 m²

1.116.000 € 3% TVA et terrain inclus



A A A NZEB

Ettelbruck

Maison unifamiliale en bande

Reste à vendre: Lot 67: 3 chambres,
bureau, ±138 m²

868.000 € 3% TVA et terrain inclus



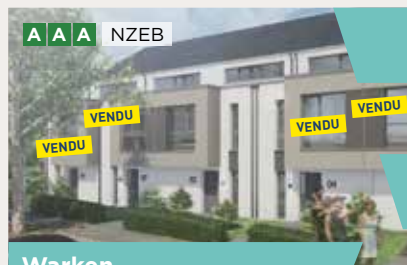
NZEB

Ettelbruck

Maisons unifamiliales jumelées

Lot 62/63: 4 chambres, ±152 m²

Prochainement en vente



A A A NZEB

Warken

Maison unifamiliale en bande

Reste à vendre: Lot 3: 3 chambres,
bureau, ±140 m²

679.000 €* 3% TVA et terrain inclus

* Logement pour personnes physiques bénéficiaires des aides au logement.



**AREND &
FISCHBACH**
PROMOTION IMMOBILIERE



MAISONS LOGINTER

14, rue de la Gare
L-7535 Mersch
T. 32 75 76

arend-fischbach.lu

A.E.: 00137028/0



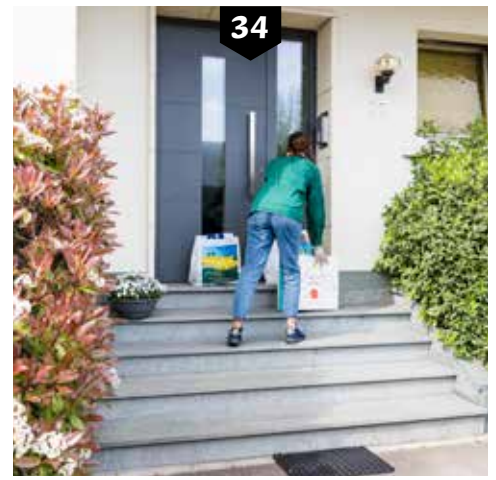
06

#22 SOMMER / ÉTÉ 2020
hex

06

HEXPRESS

Kurznachrichten aus der Region
Les news de la région



34



16

16

COVERSTORY

Fit auch in Zeiten der Pandemie
Garder la forme même avec la pandémie

24

INSTAHEX

Deine Nordstad-Fotos im hex
Tes photos de la Nordstad dans hex

30

D'LIEWEN AN DER NORDSTAD

Ein Video von und für die Bevölkerung
Une vidéo par et pour la population



46



24

34

D'LIEWEN AN DER NORDSTAD

Miteinander und füreinander!
Un pour tous, tous pour un

42

SPIELE

Jetzt ist Spielzeit!
C'est l'heure de jouer!



52

46

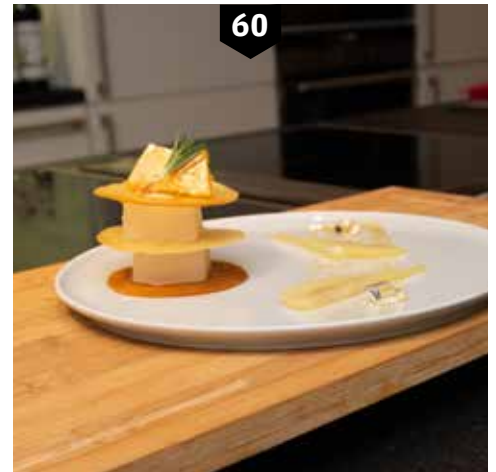
NORDSTAD DOSSIER

Überleben in Zeiten von Corona und danach
La survie à l'ère du Covid-19 et au-delà

52

NORDSTAD DOSSIER

Bürger*innen reden mit!
Avenir de la Nordstad: la population participe!



60

60

DIE KOSTPROBE

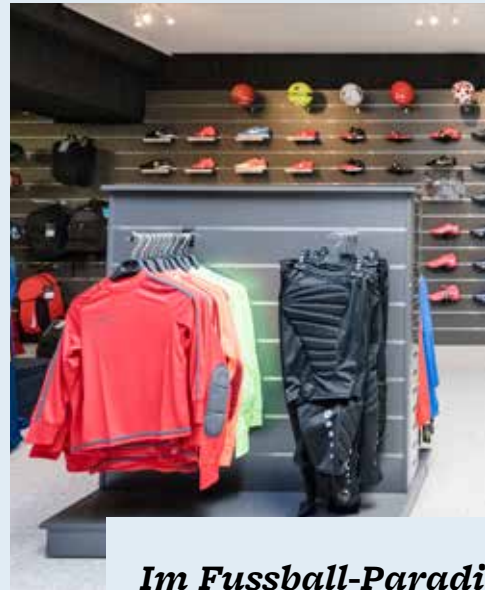
Sorbet de champagne au romarin



30

hex press

In dieser Rubrik hat die Redaktion für Sie die wichtigsten Neuigkeiten rund um die Nordstad zusammengefasst.



© Caroline Martin

Im Fussball-Paradies

Jeder Fußballfan fühlt sich hier wie im Paradies: Im neu eröffneten Mister Foot findet der Kunde von Bekleidung über Bälle und Schuhe bis hin zu Fanartikeln alles, was das Fußballerherz begehrt. Die Ettelbrücker Filiale der belgischen Kette wurde Anfang März eröffnet und ist somit die zweite Filiale in Luxemburg.

2, rue Dr Herr

L-9048 Ettelbrück

Mo-Sa von 10 bis 18.30 Uhr

Mediterraner Genuss

Urlaubsfeeling auf dem Teller: Seit März diesen Jahres serviert das Restaurant Tivoli mediterrane Köstlichkeiten. Die Gäste haben in einem angenehmen Ambiente zwischen Grillspezialitäten, Meeresfrüchten, Krustentieren, Fisch, Cataplana und einem „Plat du Jour“ die Qual der Wahl.

53, avenue de la Gare

L-9233 Diekirch

Di-Sa von 12 bis 15 Uhr und von 19 bis 22 Uhr,
So von 12 bis 15 Uhr



© Restaurant Tivoli



© Emil Antony

Neues Showroom-Konzept

Das Luxemburger Traditionsunternehmen für Kamine & Schornsteine Emil Antony aus Mertert hat in Schieren ein neues Showroom-Konzept entwickelt: Anfang 2019 wurden in Kooperation mit dem Homecenter Willy Putz Kamine und Öfen in dessen Showroom integriert, so dass jedem Kunden ein gesamtheitliches Wohnkonzept nach dem Motto „alles aus einer Hand“ präsentiert werden kann.

**8-10, rue de la Gare
L-9122 Schieren**

Exklusive Beratung Mi-Fr von 10 bis 18 Uhr
und jeden 1. und 2. Samstag im Monat
von 10 bis 17 Uhr



© Caroline Martin

Umzug nach Diekirch

Seit 1959 besteht das Türen- und Fensterunternehmen Zens bereits, im Februar diesen Jahres ist es von Medernach nun an seinen neuen Firmensitz in Diekirch gezogen. Auf ca. 200 Quadratmetern Fläche wird die ganze Bandbreite von Türen, Fenstern und Garagentoren für Industrie und Privathaushalte geboten. Selbstverständlich sorgt das Unternehmen nicht nur für die Beratung und den Verkauf, sondern auch für die Montage und Wartung ihrer Produkte.

**41, Esplanade
L-9227 Diekirch**

Mo-Fr von 8 bis 12 Uhr
und von 13 bis 17 Uhr



© Caroline Martin

Die ganze Welt der Düfte

„Ettelbrück ist eine dynamische Stadt und bietet durch die Umgebung, die Parkplatzsituation und die niedrigeren Mieten meinem Unternehmen einen Standortvorteil“, so Valérie Kobylarz, Eigentümerin von Musk Emotion. Aus diesem Grund hat sie im März ihre Geschäftsräume von Luxemburg Stadt nach Ettelbrück verlegt. Der Standort ist neu, das Konzept aber blieb gleich: Hier findet der Kunde feine Raum- und Körperdüfte, stilvolle Geschenkartikel, erlesene Schokolade, Tee, hochwertige Kosmetik und ausgefallenen Schmuck. Alle Artikel sind auch auf www.musk.lu online bestellbar.

31, Grand-Rue, L-9050 Ettelbrück

Mo von 12 bis 18 Uhr, Di-Sa von 10 bis 18 Uhr



© Caroline Martin

Frisch geröstet

Aus seiner Leidenschaft für Kaffeegenuss hat Ben Jaeger einen Nebenberuf gemacht: Seit gut zwei Jahren bietet er in seiner Rösterei Warkener Millen handselektierten Kaffee aus Brasilien, Indien, Kenia, Kolumbien und Nicaragua an. Die rohen Kaffeebohnen stammen aus dem „direct trade“, wodurch eine faire Bezahlung der Kaffeebauern sowie eine gleichbleibend hohe Qualität gewährleistet wird.

**166, rue de Warken
L-9088 Ettelbrück**

Bestellung und Verkauf auf www.warkenermillen.com

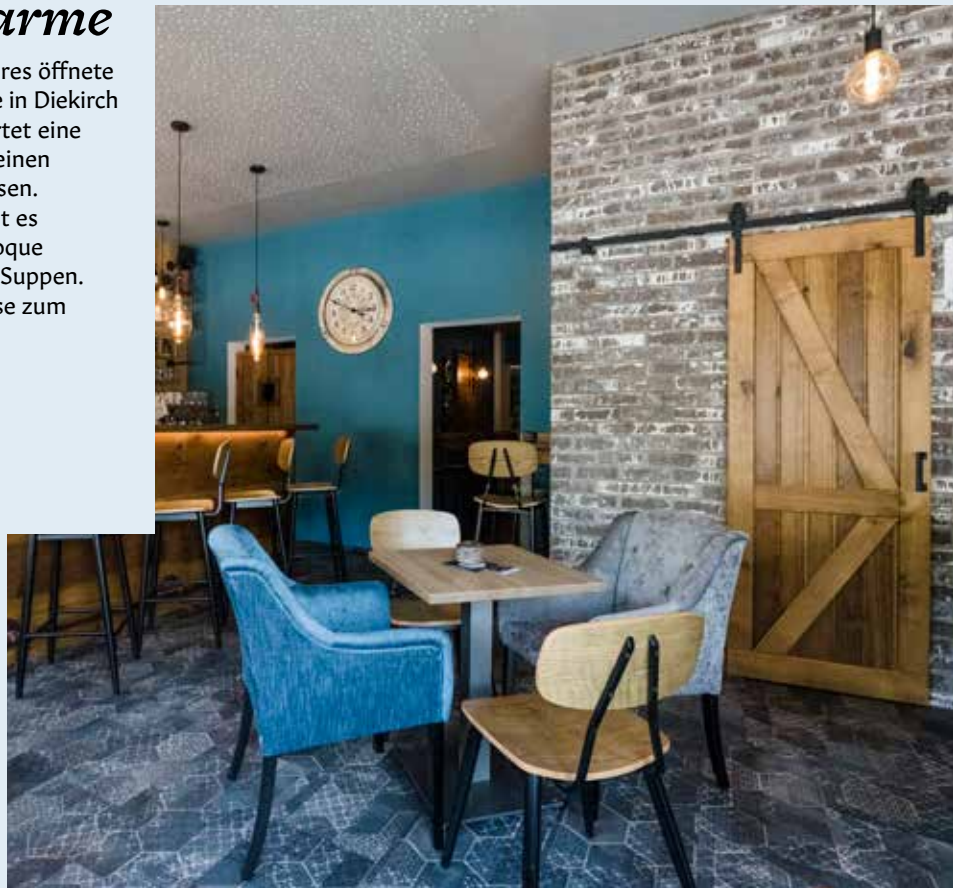
Bar mit Charme

Am Valentinstag dieses Jahres öffnete die Vintage Bar Beim Cyrille in Diekirch ihre Türen. Die Gäste erwartet eine große Auswahl an edlen Weinen und hochwertigen Spirituosen. Für den kleinen Hunger gibt es auch Snacks wie Panini, Croque Monsieur, Bruschetta oder Suppen. Im Sommer lädt die Terrasse zum Open-Air-Aperitif.

1, place des Recollets

L-9275 Diekirch

Di-Fr von 8 bis 22 Uhr,
Sa-So von 10 bis 22 Uhr



Faszination Feuer

Das Familienunternehmen Uewen a Feier besteht seit 2011, im Januar dieses Jahres bezog es seine neuen Geschäftsräume in Schieren. Der Drei-Mann-Betrieb bietet seinen Kunden maßgeschneiderte Lösungen rund um das Thema Feuer und Ofen: individuelle Kaminanlagen, Holzöfen, Pelletöfen, Speicheröfen, Kamineinsätze, Schornsteintechnik, Außenfeuer und Grillgeräte.

5, rue de la Gare

L-9122 Schieren

Mo von 14 bis 17 Uhr, Di-Do von 9 bis 12 Uhr und von 14 bis 18 Uhr, Fr von 9 bis 12 Uhr und von 14 bis 17 Uhr, Sa von 10 bis 14 Uhr



122.339

Diese per Fahrrad zurückgelegte Kilometerzahl wurde in der Radbonus-App im Zeitraum 2019 bis Anfang Juni 2020 bei der Kampagne „Radbonus Challenge“ registriert. Die Nutzer der App, die fürs Radfahren mit Angeboten und Prämien belohnt werden, können so einen Beitrag zum Umweltschutz leisten und sich gleichzeitig fit halten. Sie möchten versuchen, die Kilometerzahl des letzten Jahres zu übertreffen (161.282km)? Dann sollten Sie wissen, dass die Ausgabe 2019/2020 am 15. Juli 2020 endet. Also, rauf aufs Fahrrad und los!

www.nordstad.lu/radbonus



© Jugendhaus Ettelbrück

Die Nordstadjugend sammelte, lagerte und lieferte Material nach Rumänien.

Les jeunes de la Nordstad ont récupéré, stocké et livré du matériel en Roumanie.

Projekt „Mir sammeln“ vom Jugendhaus Ettelbrück

Die Idee für die Sammel- und Spendenaktion des Jugendhauses Ettelbrück entstand im Rahmen eines Austauschprogramms der Nordstadjugend mit einer Gruppe Jugendlicher aus Rumänien. Schnell wurde dabei festgestellt, wie groß die Unterschiede der Jugendlichen beider Länder sind, sowohl in kultureller als auch in finanzieller Hinsicht und auch, was das schulische Niveau anbelangt. Zusammen mit den Erziehern und Erzieherinnen des Jugendhauses Ettelbrück haben die Jugendlichen ein umfangreiches Sammel- und Spendenprojekt für ihre rumänischen Freunde ins Leben gerufen: Bei regelmäßigen Treffen wurden Werbemaßnahmen geplant, Flyer erstellt, Material entgegengenommen und gelagert sowie der Transport organisiert. Privatleute, aber auch Schulen und Organisationen aus der Nordstad haben eifrig gespendet: von Schulmaterial wie Hefte, Bücher, Ordner, Stifte über Schulranzer, Overheads, iPads und Beamer bis hin zu Geldspenden. Im Juli 2019 wurde das Material mit einem LKW nach Rumänien transportiert. Die offizielle Übergabe fand dann im September statt, im Beisein von fünf Jugendlichen und einer Erzieherin vom Jugendhaus Ettelbrück, die während einer Woche die Gelegenheit hatten, Land und Leute kennenzulernen. Auf diesem Weg möchten sich die Nordstadjugend und das Jugendhaus Ettelbrück und natürlich die rumänischen Jugendlichen bei allen Spendern und Beteiligten, v.a. aber dem Lycée classique Diekirch und der École privée Sainte-Anne, ganz herzlich bedanken.

Le projet «Mir sammeln» de la maison des jeunes d'Ettelbruck

L'idée d'une collecte de matériel et de fonds de la maison des jeunes d'Ettelbruck est née dans le cadre d'un programme d'échange entre des jeunes de la Nordstad et de Roumanie. Avec leurs éducatrices et éducateurs, les jeunes ont mis sur pied un vaste projet de collecte: ils ont préparé leur publicité, créé des prospectus, récupéré et stocké du matériel et organisé le transport. Des particuliers, des écoles et divers organismes de la Nordstad ont répondu généreusement par des donations financières et du matériel scolaire. Le matériel a été officiellement remis aux destinataires en septembre 2019, en présence de cinq jeunes et d'une éducatrice de la maison des jeunes d'Ettelbruck. Les jeunes de la Nordstad, la maison des jeunes d'Ettelbruck et bien sûr les jeunes Roumains souhaitent exprimer ici leurs remerciements à tous les donateurs et participants au projet, en particulier le Lycée classique Diekirch et l'École privée Sainte-Anne.

Erfolgsgeschichte Ciné Scala

Als das Ciné Scala am 21. Juni 2017 seine Türen öffnete, war noch nicht abzusehen, welche Erfolgsgeschichte das einzige Kino der Nordstad schreiben würde. Was macht also den Erfolg des Ciné Scala aus? Der Betreiber des Ciné Scala ist die Gemeinde Diekirch. Zuständig für die Programmgestaltung ist die CDAC asbl (Centre de diffusion et d'animation cinématographique), also das Netzwerk der Regionalkinos. Sie beinhaltet alle aktuellen Blockbuster, Animationsfilme für Kinder und Art & Essai Filme. Spezielle Events sind fester Bestandteil des Programms: Einmalige thematische Filmabende in Zusammenarbeit mit Vereinen oder Einrichtungen wie zum Beispiel das Diekircher Militärmuseum oder natur&ëmwelt, die Filmreihe *Parmi nous* für die Integrationskommission der Gemeinde Diekirch oder Matinée Vorstellungen an Sonntagvormittagen (mit Laurel & Hardy Filmen oder Pippi Langstrumpf z.B.), der Videoabend der Klasse „Option audiovisuelle“ des Lycée classique Diekirch oder aber Live-Übertragungen aus der Royal Opera in London. Das dazu gehörige Bistro 46 am Tuerm bietet eine Tageskarte (mittags) und eine Speisekarte für das à la carte Geschäft mit Salaten, leckeren Burgern und anderen Gerichten. Für die Umwandlung des alten Silogebäudes in ein Bistro erhielt das Architekturbüro Bingen Holweck sogar im Juni 2019 einen Preis bei den Luxembourg Design Awards und Ende des Jahres eine weitere Auszeichnung bei den Luxembourg Architecture Award, was die Erfolgsgeschichte des Gesamtprojekts nochmals unterstreicht.

Bistro 46 am Tuerm

So-Fr von 11.30 bis 14 Uhr und von 17 bis Mitternacht,
Sa von 17 bis 01 Uhr 46, rue de l'Industrie,
L-9250 Diekirch

Ciné Scala

Mo-Do von 13 bis 23 Uhr, Fr-Sa von 13 bis 00.30 Uhr
So von 10.30 bis 22 Uhr



Ciné Scala : l'écran du succès

La salle est exploitée par la Commune de Diekirch et le Centre de diffusion et d'animation cinématographique (CDAC asbl), qui gère le réseau des cinémas régionaux et s'occupe de la programmation. Les « spéciales » font partie intégrante des propositions : citons les soirées thématiques exceptionnelles en collaboration avec diverses associations ou institutions comme le musée militaire de Diekirch ou natur&ëmwelt ; la série *Parmi nous* pour la commission à l'intégration de la Commune de Diekirch ou encore la soirée vidéo de la section « Option audiovisuelle » du Lycée classique Diekirch. Le restaurant attenant 46 am Tuerm propose un menu du jour (le midi) et une carte variée. L'artisan de la métamorphose de l'ancien silo en bistrot, le bureau d'architectes Bingen Holweck, a été récompensé aux Luxembourg Design Awards (juin 2019) et au Luxembourg Architecture Award (fin 2019).

Ciné Scala & bistrot 46 am Tuerm

46, rue de l'Industrie
L-9250 Diekirch

Das Ciné Scala ist das einzige Kino der Nordstad. Le Ciné Scala est le seul cinéma de la Nordstad.



© Mike Zenari



Calliste Women: nouvelle adresse

Fin février, le nouveau Calliste Women a ouvert ses portes à Diekirch. Une clientèle sensible à la mode trouvera dans cette boutique de 300 m² des vêtements pour femme de style *casual*, des accessoires, des chaussures et des bijoux de griffes réputées comme Opus, Someday, Marc O'Polo, ou encore le nouveau label danois Samsøe & Samsøe. Deux conseillères de vente qualifiées et une apprentie mettent leur savoir-faire au service des clientes de la maison Brosius afin que chacune trouve la tenue qui lui convient.

À la tête de l'entreprise de mode et d'art de vivre depuis 35 ans, la famille Brosius emploie 64 salariés. Elle possède neuf filiales au Luxembourg, dont trois dans la Nordstad : la nouvelle boutique Calliste Women et le Gerry Weber Store à Diekirch, et le s.Oliver Store à Ettelbruck.

**Calliste Women, 44, Grand-Rue
L-9240 Diekirch**

Lu 14h-18h, Ma-Sa 10h-18h

Der neue Calliste Store
in Diekirch.

*La nouvelle boutique
Calliste à Diekirch.*

Calliste Women: neue Adresse

Ende Februar hat das neu Calliste Women in Diekirch seine Pforten geöffnet. Auf ca. 300 Quadratmetern Verkaufsfläche finden modebewusste Kunden Damenoberbekleidung im Casualbereich, Accessoires, Schuhe und Schmuck namhafter Firmen wie Opus, Someday, Marc O'Polo oder das neue dänische Label Samsøe & Samsøe. Zwei Modefachverkäuferinnen und eine Auszubildende beraten die Brosius-Kunden fachgerecht, damit auch jeder das richtige Outfit findet.

Die Familie Brosius führt das Mode- und Lifestyle-Unternehmen seit 35 Jahren mit mittlerweile insgesamt 64 Mitarbeitern. Sie besitzt in Luxemburg neun Filialen, darunter drei in der Nordstad: in Diekirch das neu Calliste Women und den Gerry Weber Store, in Ettelbrück den s.Oliver Store.

Calliste Women, 44, Grand-Rue, L-9240 Diekirch
Mo von 14 bis 18 Uhr, Di-Sa von 10 bis 18 Uhr

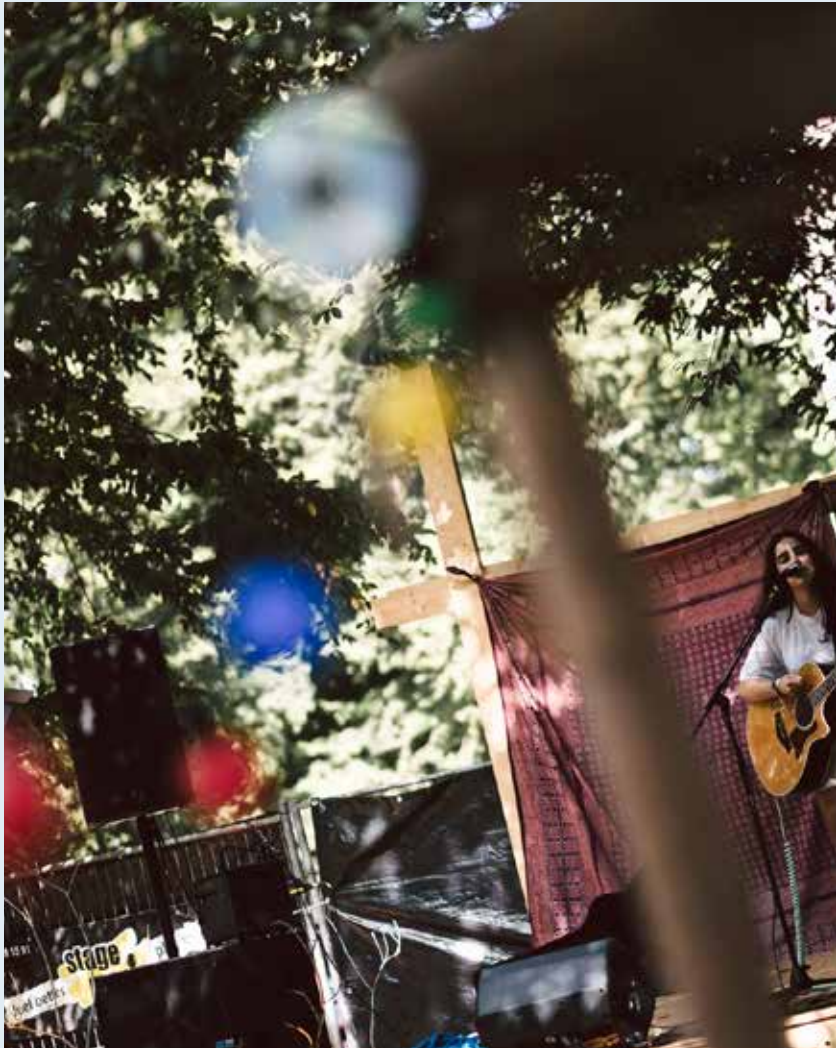


Das Last Summer Dance Festival findet normalerweise im Schlosspark von Erpeldingen statt.

Le Last Summer Dance Festival a normalement lieu dans le parc du château d'Erpeldange.

Last Summer Dance Festival

Ob die diesjährige Ausgabe des Last Summer Dance Festivals im Schlosspark von Erpeldingen am 28. und 29. August stattfindet, ist aus aktuellem Anlass zum Zeitpunkt des Redaktionsschlusses noch nicht sicher. Die Organisatoren arbeiten im Moment an Alternativen und hoffen, dass sie zur 7. Ausgabe des beliebten Festivals im Spätsommer doch noch einladen können. Informationen zur aktuellen Entwicklung gibt es auf www.lastsummer-dance.squarespace.com.



Last Summer Dance Festival

La septième édition du Last Summer Dance Festival, programmée les 28 et 29 août dans le cadre du parc du château d'Erpeldange, aura-t-elle lieu ? À l'heure où nous mettons sous presse, la réponse est encore incertaine. Les organisateurs réfléchissent actuellement à des alternatives dans l'espoir de pouvoir accueillir le public à ce rendez-vous très attendu de la fin de l'été. Pour être informés de l'évolution de la situation : www.lastsummer-dance.squarespace.com



*L'ouverture des magasins
et le fait que les rues soient
à nouveau plus animées.*

JONATHAN, 43



*Op e bëssi Normalitéit,
erëm dierfe raus ze goen.
Mir waarden drop
dass d'Restauranten an
d'Caféen erëm opginn.*

SYLVIA, 16, SELIM, 23

**hex
press**

Kuerz nogefrot

**Op wat fret Dir lech am
meeschten lo an der Phase
vum Déconfinement?**

Micro-trottoir

**Qu'est-ce qui vous fait le
plus plaisir après la phase
de déconfinement ?**

*Mir freeën eis drop
datt sech erëm alles
e bëssi normaliséiert.
Dass een nees dierf raus
goen an een erëm kann
eppes mat Leit ënnerhuelen.*

MAILA, 22, JASMIN, 22

*Dass mir erëm kënne
bei eis lokal Geschäftsleit
akafe goen an d'Famill
erëm dierfe gesinn.*

MARC, 35

*Erëm kënne shoppen
ze goen, Frënn a
Famill ze gesinn.
Als Schoulmeeschteg
sinn ech och frou erëm
kënne schaffen ze goen
an net méi musse
Homeoffice maachen.*

PATRICIA, 31, DAVID, 33



*Ech freeë mech op e bëssi méi
Normalitéit. Ech wor lo 9 Wochen
doheem an ech freeë mech
rëm dierfe schaffen ze goen.*

MICH(EL), 50






DriveRent la LOCATION de véhicules suivant VOS besoins.





Une nécessité, un besoin, une envie?
DriveRent vous apporte la solution
personnalisée à votre mobilité.

Plus d'informations

www.drive-rent.lu

 +352 80 84 86 -39

 info@drive-rent.lu

 49a, Rue de la Sûre / L-9161 Ingeldorf



DIE CORONA-KRISE VERÄNDERT DIE ART,
WIE MENSCHEN SPORT MACHEN UND TRAINIEREN

Fit auch in Zeiten der Pandemie

Text: Laura Tomassini & Sandra Blass-Naisar
Fotos: Caroline Martin

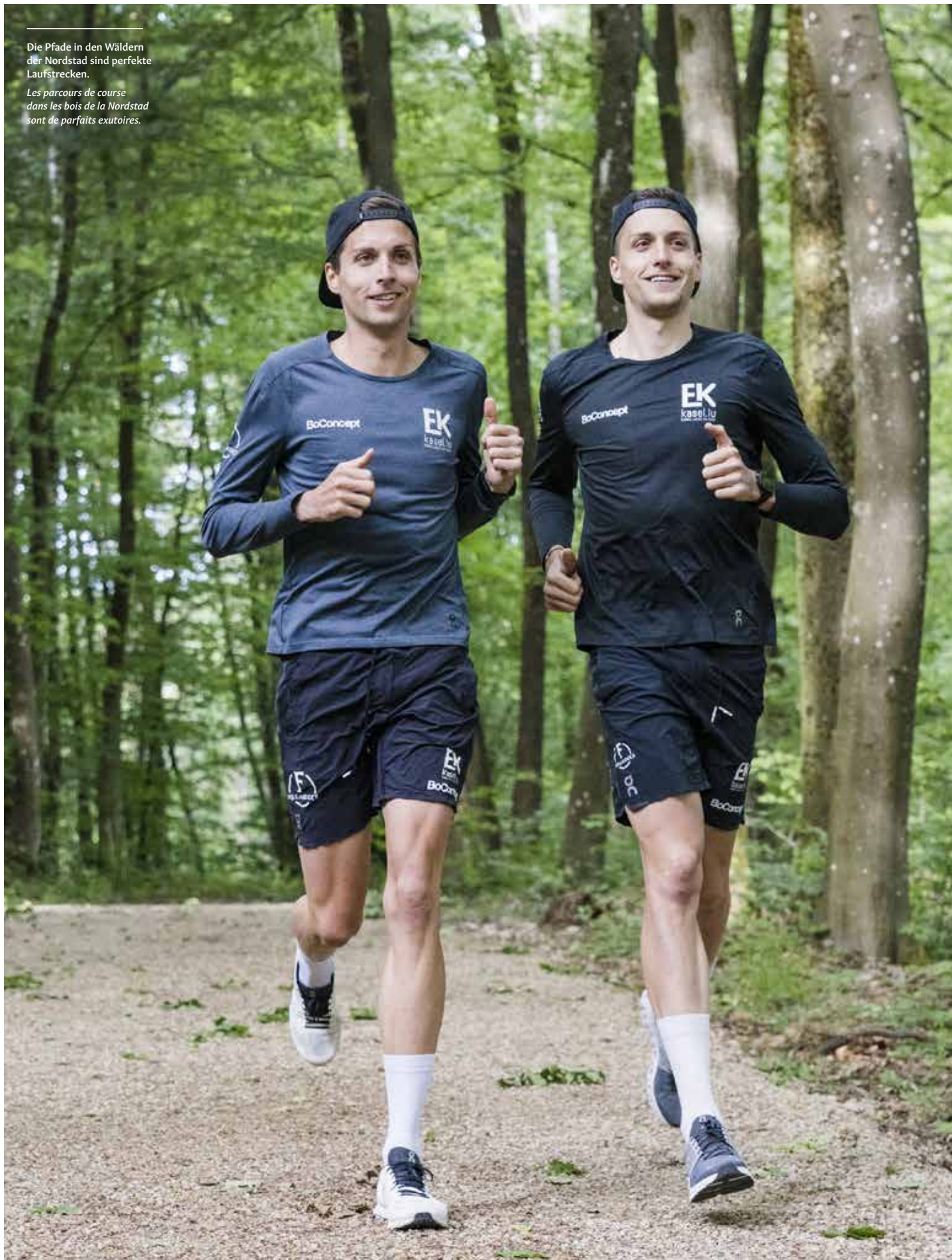
[Résumé en français page 22](#)

[Garder la forme même avec la pandémie](#)

*YouTuber und virtuelle Fitness-Coachs
haben gerade Hochkonjunktur.
Alle trainieren zuhause mit ihrem
Personal-Trainer auf dem Smartphone
oder Tablet. Ungewöhnliche Zeiten,
ungewöhnliche Aktionen. Auch die Nordstad
hat sich der Krise angepasst und motiviert
ihre Bürger mit Outdoor-Aktivitäten,
Facebook-Challenges und Fahrrad-Apps,
trotz Quarantäne fit zu bleiben.*

Die Pfade in den Wäldern
der Nordstad sind perfekte
Laufstrecken.

*Les parcours de course
dans les bois de la Nordstad
sont de parfaits exutoires.*



An Fitnessgeräten mangelt es
in der Nordstad nicht.

*Les équipements de fitness ne
manquent pas dans la Nordstad.*

Geschlossene Fitnesszentren, leere Hallen, der komplette Ausfall jeglicher Kurse vor Ort – was initial ziemlich düster für alle Sportbegeisterte klingt, ist auch in Zeiten von Covid-19 kein Grund, gleich Trübsal zu blasen und zum Bewegungsmuffel zu mutieren. Denn auch wenn vieles anders ist als davor: sich fit halten geht immer. Genau dies wollte die Nordstad in Zusammenarbeit mit dem „Nordstad Turnveräin“ beweisen und hat Anfang April zum Trainieren aufgerufen. Via Videobot-schaft sollten die Bürger der Gemeinden im Norden des Landes zeigen, wie sie sich Zuhause fit halten und andere mit ihrer Bewegungsfreude inspirieren. Das Resultat ist ein anderthalbminütiger Clip, der definitiv Lust auf Sport macht. Egal ob Klimmzüge an der Wohnzimmertür, Turnübungen an der Schaukel oder Saltosprünge auf dem Trampolin im Garten – die „Nordstädler“ haben ihrer Kreativität freien Lauf gelassen. Denn wer wirklich aktiv bleiben will, den kann auch das Virus nicht aufhalten. Zu sehen ist die zusammengeschchnittene Videocompilation auf der Facebook-Seite der Nordstad.

Wandern durch den Wald

Sich so richtig austoben kann man ebenfalls auf den zahlreichen Wander- und Laufpfaden in den Wäldern der Nordstad. Denn auch wenn die offiziellen Volksmärsche bis auf Weiteres ausfallen, bedeutet dies nicht, dass Wandern dieses Jahr gestrichen ist. Im Gegenteil, denn ob alleine oder mit der Familie – ein Trip durch Steinbrüche, grüne Wälder und naturbelassene Täler kann auch in der Heimat ein Gefühl von Urlaub hervorzaubern. Die wohl famoseste Wanderoute ist der „Sentier Adrien Ries“, benannt nach dem Mann, der der Nordstad ihren Namen verliehen hat. Eigentlich ein Rundpfad von 48 Kilometern, lässt sich der Trail in drei Etappen aufteilen, die ganz leicht zu Fuß oder mit dem Fahrrad zu meistern sind. Der Vorteil: starten kann man quasi von überall, denn der Weg führt durch zahlreiche Ortschaften der Nordstad, entlang vieler Aussichtspunkte und Schlösser.

Am Eindrucksvollsten ist wohl das Schloss Colmar-Berg, bekannt als Sitz



der großherzoglichen Familie sowie die atemberaubenden Aussichtspunkte auf die Nordstad von oben. Aber auch der Steinbruch in Bettendorf hat etwas Magisches, das einen für einen kurzen Moment den Alltag vergessen lässt. Wer einen Rundgang machen will, ohne gleich 48 Kilometer abzuwandern, der kann dies auf einer der drei „Boucles des Sentiers“ tun, welche den Weg in kleinere Pfade unterteilen.

Marschieren trotz Krise

Rund geht es ebenfalls in Diekirch, wo auf 12,4 Kilometern die schönsten Plätze der Gemeinde zu entdecken sind. Gestartet wird hier am Fußballfeld, von dort aus führt der Weg entlang der Fahrradstrecke durch die bewaldeten Höhen der „Haard“, vorbei an den Höfen Clemenshaff und Mouschbiert, bis hin zu den Ortsteilen Broderbour und Gilsdorf und wieder zurück.

Wer es gerne etwas abenteuerlicher mag, der kann ebenfalls die 53 Kilometer des „Lee Trail“ betreten. Als Teil des Etappenwanderweges „Escapardenne“ führt die Route durch die schönsten Teile des Nordens von Luxemburg und empfängt seine Wanderer ebenfalls in den Tälern um die Sauer. Doch keine Sorge: die insgesamt 32 Aussichtspunkte müssen nicht alle an einem Tag fotografiert werden. Zeit zum Genießen bieten deshalb die drei Etappen des „Lee Trail“, von Ettelbrück nach Bourscheid-Moulin, Bourscheid-Moulin nach Hoscheid und Hoscheid nach Kautenbach. Erkennbar ist der Trail, der die Nordstad seit 2015 mit dem Eisleck Trail verbindet, an den

speziellen Markierungen: eine weiße Welle auf blauem Untergrund. Ihr folgen werden die offiziellen Teilnehmer des „Lee Trail Runs“ im Gegenteil zu privaten Joggern, jedoch erst wieder im Sommer 2021, wie Lucien Reckens, Präsident des „Cercle d’Athlétisme de la Porte des Ardennes Ettelbrück“ (kurz: CAPA) erklärt: „Das Virus hat unseren zweiten Lee Trail Run im Juli 2020 vereitelt, welchen wir auf dem Parcours des Lee Trails zusammen mit dem ORT Eislék organisieren sollten.“ Ein weiteres Highlight der nordstädtischen Läuferwelt, welches ebenfalls noch auf der Kippe steht, ist der „Hinnchen Bierglaf“ Ende Oktober. Bleibt abzuwarten, ob der Lauf, ein Wahrzeichen Ettelbrücks, in Corona-Zeiten stattfinden kann oder nicht.

Modernisierter Trimm-dich-Pfad

Wer die Zeit bis dahin aber nicht mehr abwarten kann, oder ganz einfach für zukünftige Rennen trainieren will, der kann dies auf dem „Bio-Fitness-Parcours“ im Naherholungswald Seitert in Diekirch tun. Seit den 70er Jahren begrüßt hier eine Laufstrecke von 2,8 Kilometern jeden, der seine Zeit gerne draußen in der Natur verbringt und dabei noch etwas für Muskeln und Gelenke tun möchte. Im Dezember 2019 wurde der Rundweg komplett erneuert und enthält nun Stationen, die nicht nur Kraft und Ausdauer verbessern, sondern ebenfalls Koordination, Geschicklichkeit und Balance trainieren. „In diesem Jahr – sobald uns die Corona-Krise dafür grünes Licht gibt – werden die 20 Stationen des ‚Trimm-dich-Pfades‘ ▶

NORDSTAD

MTB Trail

25 • 40 • 50 • 65 KM



SHOWERS
BIKE WASH
FOOD & DRINKS
ANIMATION
FAMILY TOUR
CHILL ZONE

 20.09.2020

 **Départ**
entre 07h30 et 10h00

 **Erpeldange/Sûre**
Centre Sportif et
Culturel



mit neuen Freizeitgeräten bestückt und dann kann hier mittels QR-Code und einer Übungs-App auf dem Smartphone effektiv trainiert werden“, sagt Förster Jeff Sinner, Beauftragter des Reviers Diekirch, verantwortlich für die Instandsetzung.

Vor allem die geografische Lage des Pfades war eines der Argumente für eine Auffrischung des Weges. „Die Nähe zur Industriezone Fridhaff, mit ihren geplanten baldigen 1.200 Arbeitsplätzen, hat die Stadt Diekirch und die Naturverwaltung in der Entscheidung bestärkt, in den Parcours in der Nordstad zu investieren, damit die Leute vor oder auch nach der Arbeit, oder vielleicht auch in der Mittagspause hier trainieren können.“ Ein Beschluss, von dem nun ebenfalls während der Krise profitiert werden kann, denn weniger Zeit im Fitnessstudio bedeutet mehr Zeit für Aktivitäten unter freiem Himmel.

Die Wälder der Nordstad bieten einen idealen Rahmen für sportliche Aktivitäten.

Les forêts de la Nordstad offrent un cadre idéal à la pratique sportive.



„Der Waldkomplex Seitert ist der Erholungswald schlechthin der Stadt Diekirch“, sagt Sinner. „Etwa 500 Meter von der Stadt in nördlicher Richtung entfernt, bietet der Wald dem Besucher darüber hinaus auch verschiedene Wanderwege zum Nordic Walking, Spaziergehen und Wandern an. Auch der Wald-Lehrpfad ist sehr beliebt. Die Gemeinde erstattet dem Jagdpächter alljährlich ein Pachtgeld, damit dieser den Gemeinewald nicht bejagt.“ Die Buchenaltholzbestände des Gebiets bieten so der heimischen Tier- und Pflanzenwelt einen geschützten Lebensraum, in dem sie ungestört wachsen und gedeihen können. Kein Wunder also, dass sich hier auch der Mensch wohlfühlt.

Action auf dem Fahrrad

Ebenfalls idyllisch, jedoch etwas actionreicher geht es dagegen auf den zahlreichen Radpisten der Nordstad zu. Vor allem während der Ausgangssperre war der Tritt in die Pedale eine willkommene Abwechslung zu Netflix und Co., aber auch nun da wieder alles in Richtung Normalität verläuft, bleibt Fahrradfahren eine Aktivität bei der man den Kopf vom Alltag befreien kann. Um dies aktiv zu unterstützen bietet „Rentabike Diekirch“ und „LS Sports“ in Schieren einen regionalen Fahrradmietservice an. Sieben Tage die Woche kann man an den Mietstationen in Diekirch (Atelier Rentabike, Bahnhof, Camping de la Sûre), Bettendorf (Camping Um Wirt), Eisenbach (Camping Kohnehof), Heiderscheid (Camping Fuussekaul), Ettelbrück (Camping) und Wallendorf-Pont (Camping du Rivage) seinen ganz persönlichen Drahtesel für einen Tag abholen, dies jeweils zwischen 10 und 17 Uhr. Ab vier gemieteten Fahrrädern ist ebenfalls die Lieferung zu einem gewünschten Ort möglich. Zum Angebot von Rentabike gehören neben 32 City- und 43-Mountainbikes für Erwachsene ebenfalls 11 Mountainbikes für Jugendliche, 9 Kinderfahrräder, 12 moderne E-Bikes sowie Anhänger für ein bis zwei Kinder. Dazu können Nutzer ebenfalls vom Gratiszubehör des Mietservice profitieren, welches Reparatur-Sets, Helme, Kindersitze, Schlösser, Körbe und Pumpen beinhaltet.

Wer also keine Lust auf Spazieren hat und dennoch die wundervollen Landschaften entlang der Sauer entdecken möchte, der ist bei Rentabike genau richtig. „Die Hauptziele unseres Projektes sind der kulturelle und touristische Austausch, die Sensibilisierung der Bevölkerung, mehr Sport zu treiben sowie die Schaffung von neuen Arbeitsplätzen. Durch dieses Projekt erhielten bereits drei Personen einen Arbeitsvertrag. Auf die Weiterbildung unserer Mitarbeiter wird sehr großen Wert gelegt“, heißt es beim CIGR Nordstad, der für den Verleih zuständig ist. Beim Trip



Rentabike-Firmen bieten einen Fahrradverleih an.
Les entreprises Rentabike proposent la location de bicyclettes.

mit dem Leihfahrrad tut man also nicht nur sich selbst und seiner Familie etwas Gutes, sondern unterstützt dabei noch die lokale Wirtschaft, was besonders nach der Krise ein Ziel für alle sein sollte.

Preise für fleißige Radler

Radfahren ist nicht nur gut für die eigene Gesundheit, sondern schont ebenfalls die Umwelt. Als kleines Dankeschön für alle, die regelmäßig in die Pedale treten – sei es auf dem Weg zur Arbeit, nach der Schule mit Freunden oder als sportliche Herausforderung – haben sich die Nordstad Verantwortlichen etwas ganz Besonderes überlegt: die Radbonus-App. Wer ordentlich Gas gibt, der soll dafür auch belohnt werden und genau dies ermöglicht das Sammeln der gefahrenen Kilometer via Smartphone. Preise gibt es aus lokalen Geschäften zu gewinnen, alle Infos dazu

stehen auf der Homepage der Nordstad unter „Radbonus“. Insgesamt wurden von den Rädern in der Nordstad bis Anfang Juni 362.075 Kilometer gefahren und via App registriert.

Alternativen für Heimsporler

Es zeigt sich, dass auch 2020 kein Jahr des Faulseins werden muss, denn Möglichkeiten gibt es in der Nordstad zu genüge. Denn egal ob als Zeitvertreib unter Freunden, das gesunde Mittel gegen unbeliebte Fettpölsterchen oder aber als natürlicher Push fürs Immunsystem – Sport ist und bleibt für Viele die beste Medizin, gerade in Zeiten der Krise. Also nichts wie ran an die Trainingsklamotten, denn Balkon-Yoga, „Bring-Sally-up“-Kniebeugen und Fahrten über Hügel und Tal machen mindestens genauso viel Spaß wie der Sport vor Corona, versprochen! ◀

Der Nordstad MTB Trail

Dass Luxemburg ein wahres Paradies für Mountainbike-Fans ist, das hat sich längst in der Szene herumgesprochen: 700 km MTB-geeignete Routen im ganzen Land mit unterschiedlicher Bodenbeschaffenheit, urige, unberührte Natur und wunderschöne Landschaften. Dazu das Gefühl von Freiheit und Unabhängigkeit. Dem Alltagsstress einfach davon radeln und sich mit frischer Energie neu aufladen. Mountainbiker jedenfalls, so wissen Sportwissenschaftler, finden im „Flow“ und beim steten Spiel mit der Balance ihr körperliches und seelisches Gleichgewicht.

„Nordstad bewegt sich“ heißt es in Zusammenarbeit mit der Initiative „Autofreies Sauerdall“ zum 3. Mal am 20. September, wenn es in Erpeldingen/Sauer losgeht. Der Nordstad MTB Trail, mit vier Strecken ganz unterschiedlicher Längen und Herausforderungen ist zu einer festen Größe im Veranstaltungskalender geworden und wird vom Lions Club Titanium, der Union Cycliste du Nord Ettelbruck und Mëllbikers aus Erpeldingen/Sauer für die Nordstad organisiert. „In diesem Jahr bieten wir auch eine familienaugliche Variante an, damit die ganze Familie beim Mountainbike-Event auf ihre Kosten kommt“, sagt der Projektmanager der Nordstad, Jean-Marc Friederici, selbst ein passionierter Mountain-Biker. „Im letzten Jahr hatten hier 300 Teilnehmer ihren Spaß und in diesem Jahr möchten wir das Sportereignis noch einmal attraktiver für alle machen.“ Start und Ziel ist in Erpeldingen/Sauer beim „Centre Sportif et Culturel“. Die Bike-Touren starten von 7.30 bis 10 Uhr. Anmeldung vor Ort. Unterwegs verwöhnen viele exquisite Verpflegungsstände, auch Ravis genannt, die MTBiker. Die Verpflegung wird mit Unterstützung des Bio-Hof Haff Ditesbaach mit viel Liebe zubereitet. Im Start und Zielbereich werden die Athleten samt Begleitung dann mit Pasta und Getränken verwöhnt. Für die Kinder gibt es eine Hüpfburg. Ein Bikewash-Areal ist selbstverständlich auch vorhanden. Eine der Touren führt dann auch über die Strecke des „Autofreien Sauerdall“ wo auch Fahrräder getestet werden können. Die Organisatoren werden auch dieses Jahr wieder für ein paar Überraschungen während der Fahrt sorgen. Der gesamte Erlös geht an eine oder mehrere gemeinnützige Organisationen.

Mehr Infos:

T: 819 181 366 / jm.friederici@nordstad.lu
www.nordstad.lu/freizeit-tourismus/nordstad-mtb-trail/

Garder la forme même avec la pandémie

Les youtubeurs et les coaches virtuels de fitness ont actuellement le vent en poupe. Tout le monde s'entraîne avec son coach personnel sur smartphone ou tablette. La Nordstad elle-même s'est adaptée à la crise et motive ses résidents à rester en forme avec des activités de plein air, des défis sur Facebook et des applis pour les cyclistes.

Fermeture des clubs de fitness, gymnases vides, cours annulés – ce constat, de prime abord plutôt sombre pour les amateurs de sport, n'est pas une raison pour déprimer, même en période de Covid-19. Si les circonstances ont radicalement changé, se maintenir en forme est toujours d'actualité. C'est ce qu'a voulu prouver la Nordstad qui, début avril, en collaboration avec la Nordstad Turnveräin, a appelé la population à pratiquer une activité sportive. Les habitants des communes du nord du pays étaient invités à envoyer des vidéos pour montrer comment ils restaient en forme à la maison et inspirer leurs concitoyens par leur enthousiasme. Le résultat est un clip d'une minute et demie qui donne vraiment envie de bouger. La

mosaïque vidéo est à regarder sur la page Facebook de la Nordstad.

Promenons-nous dans les bois

Les nombreux sentiers de randonnée et parcours de course dans les bois de la Nordstad sont de parfaits exutoires. Le parcours de randonnée le plus célèbre est le Sentier Adrien Ries. Ce circuit de 48 kilomètres se divise en trois étapes, faciles à accomplir à pied ou à vélo. Les marcheurs souhaitant faire une boucle sans pour autant parcourir 48 kilomètres emprunteront au choix une des trois Boucles des Sentiers, qui subdivisent l'itinéraire complet en trajets plus courts.

Marchons malgré la crise

Diekirch propose également une boucle de 12,4 kilomètres pour découvrir les plus beaux sites de la commune. Le sentier commence au terrain de football, longe la piste cyclable, traverse les hauteurs boisées du Haard, passe près des fermes de Clemenshaff et Mouschbiert, et rejoint les localités de Broderbour et Gilsdorf puis revient à son point de départ.

Les plus aventureux apprécieront les 53 kilomètres de la Lee Trail, qui fait partie des étapes d'Escapardenne. Mais pas d'inquiétude : vous n'êtes pas obligés de photographier les 32 points de vue en un seul jour !

Parcours de santé modernisé

Les sportifs les plus impatientes, ou qui souhaitent simplement s'entraîner pour leurs futures courses, profiteront du Bio-Fitness-Parcours dans la forêt de Seitert à Diekirch. Ce parcours de 2,8 kilomètres permet aux amateurs de loisirs en plein air

d'apprécier un bain de nature tout en tonifiant muscles et articulations. Totalement rénovée en décembre 2019, la boucle comporte désormais neuf stations d'exercices de force et d'endurance, mais aussi de coordination, d'agilité et d'équilibre.

En selle !

Les nombreuses pistes cyclables de la Nordstad offrent un tableau tout aussi idyllique mais encore plus dynamique. Faire du vélo reste une activité qui permet de libérer son esprit du quotidien. À Schieren, les entreprises Rentabike Diekirch et LS-Sports soutiennent activement le mouvement en proposant un service de location de bicyclettes. Tous les jours, dimanche compris, de 10 h à 17 h, votre monture du jour vous attend aux points de location de Diekirch (Atelier Rentabike, gare, Camping de la Sûre), Bettendorf (Camping Um Wirt), Eisenbach (Camping Kohnehof), Heiderscheid (Camping Fuussekaul), Ettelbruck (camping) et Wallendorf-Pont (Camping du Rivage).

Récompenser les cyclistes les plus assidus

Le vélo profite à la santé et à l'environnement. Pour remercier les utilisateurs réguliers de la Petite Reine, les responsables de la Nordstad ont développé l'appli Radbonus. Plus vous pédalez, plus votre smartphone additionne les kilomètres parcourus, et plus votre récompense sera à la hauteur grâce à la participation des commerces locaux.

Retrouvez toutes les informations sous l'onglet « Radbonus » de la page d'accueil de la Nordstad. Début juin, l'appli totalisait déjà 362 075 kilomètres dans la Nordstad. ◀

Le trail VTT de la Nordstad

«La Nordstad bouge» pour la troisième fois, en collaboration avec l'initiative Val de Sûre sans voiture lancée le 20 septembre, à Erpeldange-sur-Sûre. Avec quatre parcours de longueurs et de difficultés différentes, le trail VTT de la Nordstad est un des grands rendez-vous du calendrier événementiel, organisé conjointement par le Lions Club Luxembourg Titanium, l'Union Cycliste du Nord Ettelbruck et les Mëllbikers d'Erpeldange-sur-Sûre. « Cette année, une variante familiale permettra à tous de profiter de l'événement VTT », explique Jean-Marc Friederici, responsable du projet de la Nordstad et vététiste passionné. Départ et arrivée à Erpeldange-sur-Sûre, au Centre sportif et culturel. Les départs s'échelonnent de 7h30 à 10h. Inscription sur place. Comme l'année dernière, les organisateurs réservent quelques surprises ! La recette de l'événement sera intégralement reversée à une ou plusieurs organisations d'intérêt public.

Plus d'informations :

819 181 366 | jm.friederici@nordstad.lu

www.nordstad.lu/freizeit-tourismus/nordstad-mtb-trail





NightHop

Nuets mam Bus all Stonn duerch d'Nordstad hop'en.

Mir fuere rëm fir lech

Vum 19. JUNI 2020 un!

Freides a Samschdes vun 21 bis 12:30 Auer

Colmar-Berg

Ettelbruck

Warken

Erpeldange/Sûre

Ingeldorf

Diekirch

Gilsdorf

Bettendorf

Moestroff

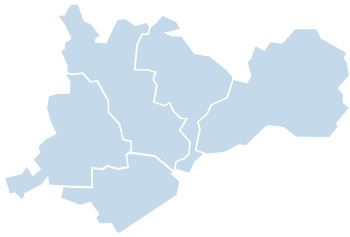
Horaire: www.nordstad.lu

#

Deine Nordstad-Fotos im hex

Tag dein Instagram, Facebook oder
Twitter-Bild mit dem Hashtag des Monats.
Die besten Bilder werden in unserer
nächsten Ausgabe veröffentlicht.

#nordstad



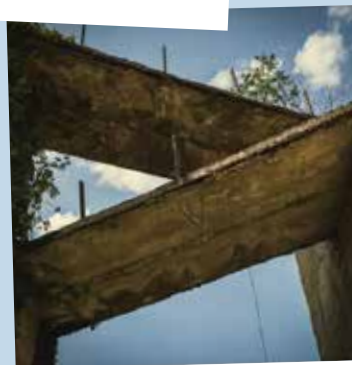
@amfau65
📍 Bettendorf



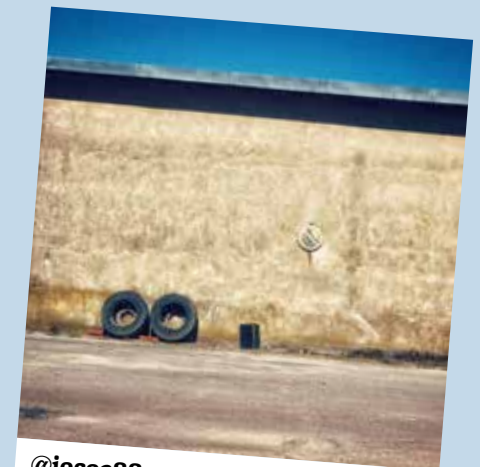
@nordstad_lux
📍 Nordstad



@pascale_hansen
📍 Bettendorf



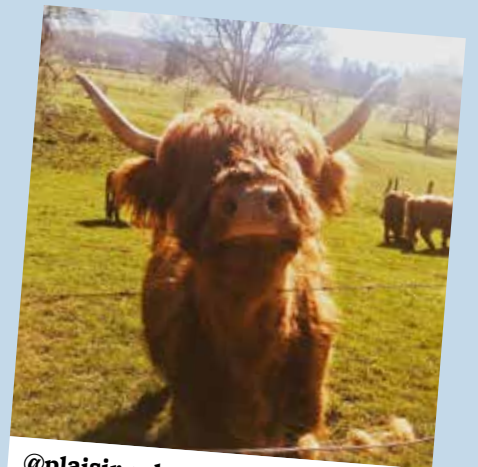
@polschen
📍 Bettendorf



@joco288
📍 Diekirch



@polschen
📍 Diekirch



@plaisir_xd
📍 Diekirch



@veraletzbg
📍 Diekirch



@dino_rinaldi_25
📍 Ettelbrück



@thalia_soul
📍 Diekirch



@veraletzbg
📍 Diekirch



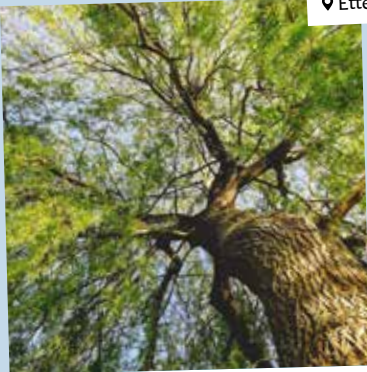
@laurawalsh
📍 Gilsdorf



@visit_ettelbruck
📍 Ettelbrück



@polschen
📍 Nordstad



@thalia_soul
📍 Diekirch



@sopilipili
📍 Ettelbrück



@visit_ettelbruck
📍 Ettelbrück





@klengen_official
📍 Ettelbrück



@lut_yuk
📍 Diekirch



@enjoy_the_momentO
📍 Ettelbrück



@corinne_vdz
📍 Erpeldange-sur-Sûre



@amfau65
📍 Bettendorf



@pascale_hansen
📍 Bettendorf



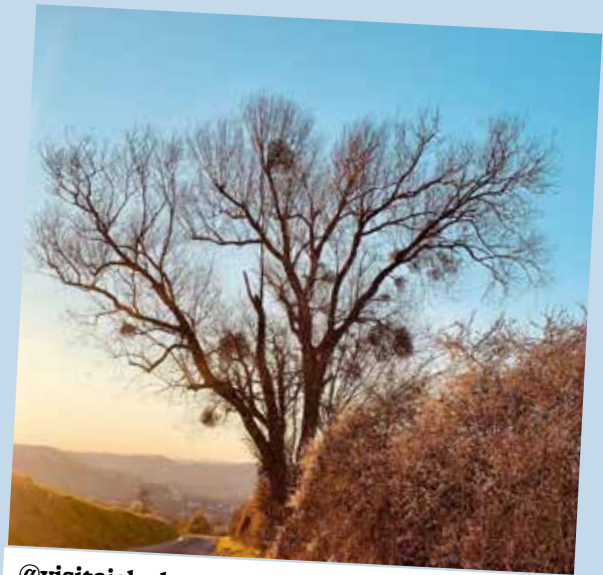
@_veraletzbg
📍 Diekirch



@nordstad_lux
📍 Nordstad



@visit_ettelbruck
📍 Ettelbrück



@visiteisleck
📍 Ettelbrück



@plaisr_xd
📍 Nordstad



@polschen
📍 Bettendorf



@polschen
📍 Diekirch



@polschen
📍 Diekirch



@lut_yuk
📍 Nordstad



@amfau65
📍 Bettendorf



@dimitris.pantazidis
📍 Diekirch



@visit_ettelbruck
📍 Ettelbrück



@pascale_hansen
📍 Nordstad



@liliblimmchen
📍 Ettelbrück



@pascale_hansen
📍 Nordstad

Zusammen mit seinen Mitbürgern und Kollegen der Szene hat der Luxemburger Pianist und Komponist David Ianni im März eine Aktion gestartet, die eine Botschaft von Zusammenhalt verbreiten soll. „Together“ lautet der Titel des Musikstücks, das Ianni ursprünglich für ein Projekt im Rahmen der kulturellen Vision Ettelbrücks komponiert hatte, welches nun aber unter alternativer Form realisiert wurde.



KUNST IN ZEITEN VON CORONA

Ein Video von und für die Bevölkerung

Text: Laura Tomassini • Fotos: Caroline Martin

Résumé en français page 32

[Une vidéo par et pour la population](#)



Jean-Paul Schaaf, Bürgermeister der Stadt Ettelbrück, war sofort vom Projekt „Together“ begeistert.

Jean-Paul Schaaf, bourgmestre de la Ville d'Ettelbruck, a tout de suite adhéré au projet « Together ».

Eigentlich sollte es ein Musikvideo von David Ianni für die Stadt Ettelbrück werden, doch die Covid-Quarantäne machte dem Künstler einen Strich durch die Rechnung. Vorerst, denn schon nach Kurzem kam dem international bekannten Pianisten und Komponisten die rettende Idee zur Lösung des Problems. Ein privater Krankenhausbesuch beeindruckte Ianni durch die Kompetenz und Freundlichkeit des Personals, sein Danke-Post bei Facebook und die positiven Reaktionen darauf gaben den Anstoß, das Projekt in neuer Version wieder aufleben zu lassen. „Das war für mich der Décllic“, sagt der Komponist.

Ursprünglich hatte der 40-Jährige ein Musikvideo im Rahmen der kulturellen Vision der Stadt Ettelbrück geplant. Das Konzept basierte auf das zweijährige Projekt „My Urban Piano“, für welches der Pianist Stücke für die Kulturhauptstädte Europas komponierte und diese vor Ort zu kurzen Videos umwandelte. „Der Abschluss dieser Reise fand 2018 im Ettelbrücker Centre des Arts Pluriels Ed. Juncker statt und dort war es auch, wo die Idee für das neue Projekt aufkam“, so Ianni. Gemeinsam mit einem siebenköpfigen Ensemble aus Schülern des Conservatoire de Musique du Nord und dem Drummer Paul Fox wollte der Musiker ein Stück aufnehmen, dazu sollte die Künstlerin Debbie Eiro ein Klavier von Hariko bemalen, welches dann in den neuen Räumlichkeiten seinen Platz finden sollte.

Ein Video aus Ettelbrück an die Welt

Doch aus den Aufnahmen wurde nichts – die Corona-Quarantäne funkte einen Tag vor dem geplanten Studiobesuch dazwischen. Die Erfahrung im Krankenhaus und die darauffolgenden Reaktionen ebneten jedoch den Weg für eine Alternative: „Der Titel ‚Together‘ passt thematisch perfekt zur Corona-Lage, da wir die Situation nur gemeinsam stemmen können.“ Ianni griff also zum Hörer und informierte Jean-Paul Schaaf über die

neue Version des Projektes, der Bürgermeister willigte begeistert ein. „Wir haben über die sozialen Medien einen Aufruf an die Bevölkerung der Gemeinde und des ganzen Landes gestartet, damit diese uns kurze Videos mit positiven Gesten zusenden“, so der Musiker. Die Message hinter der Aktion: Zusammen können wir das schaffen! „Together“ wurde wiederbelebt, zwar unter abgewandelter Form, jedoch nicht mit weniger Aussagekraft: „Es ist nun nicht mehr ‚mein‘ Video für die Stadt Ettelbrück, sondern ein Video aus Ettelbrück an die ganze Welt.“

Kreativität und „Together Clap“

Instrumental wurde der kunterbunte Mix aus fast 200 Clips wie geplant mit dem Original-Song unterlegt – aufgenommen Zuhause, von jedem Musiker einzeln. Für Ianni selbst ist die Erfahrung eine gänzlich neue, wie er verrät: „Es ist kein Musikvideo wie ich es bis jetzt gemacht habe. Es handelt sich nicht um ein High-Quality-Video einer professionellen Kamera, sondern um simple Aufnahmen, die vom dänischen Regisseur David Draad zu einem dreiminütigen Clip zusammengeschnitten wurden.“ Speziell dabei ist ein ganz bestimmter Rhythmus, den Ianni für das Stück vorgesehen hat: „Ich nenne es den ‚Together Clap‘. In den Guidelines für die Teilnehmer gibt es zwei wichtige Punkte: Erstens, kreativ werden, und Zweitens, dreimal in die Hände klatschen.“

Das Resultat, welches am 17. April via Social Media veröffentlicht wurde, dürfte nicht nur die Bewohner Ettelbrücks berührt haben, so Ianni: „Corona kennt keine Grenzen und so kennt auch ‚Together‘ keine Grenzen.“ Für die Zeit nach Covid-19 erhofft sich der Künstler allerdings, dass auch Teile des ursprünglichen Projekts in die Tat umgesetzt werden können: „Als zusätzliches Zeichen zum Musikclip wäre die Gestaltung des Klaviers natürlich schön, denn dann könnte dieses als Erinnerung an das Projekt fungieren und im Hariko einen Ehrenplatz finden.“ ◀

Der luxemburgische Komponist und Pianist David Ianni nutzte die Quarantäne, um das Projekt „Together“ zu starten.

Le compositeur et pianiste luxembourgeois David Ianni a profité de la quarantaine pour lancer le projet « Together ».

Une vidéo par et pour la population

Initié en mars avec ses concitoyens et collègues du milieu artistique, le dernier projet du pianiste et compositeur luxembourgeois David Ianni diffuse un message de solidarité.

C'était à l'origine un clip musical pour la Ville d'Ettelbruck que David Ianni avait prévu de tourner, mais la quarantaine imposée par le coronavirus a tout chamboulé. Le projet devait être réalisé dans le cadre de la communication culturelle de la Ville, autour du concept « My Urban Piano », prévu sur deux ans. Auparavant, le pianiste avait tourné de courtes vidéos sur ses propres compositions dans les différentes capitales européennes de la culture. « Cette aventure s'est achevée en 2018 au CAPE et c'est là qu'est née l'idée du nouveau projet », explique David Ianni. Avec un ensemble de sept étudiants issus du Conservatoire de musique du Nord et le batteur Paul Fox, le compositeur devait enregistrer une œuvre pendant que l'artiste peintre Debbie Eiro aurait peint un piano qui aurait dû ensuite trouver sa place dans les nouveaux locaux de Hariko.

Une vidéo envoyée au monde entier

Mais les enregistrements n'ont jamais eu lieu, la quarantaine imposée par le coronavirus ayant été décrétée la veille des premières sessions en studio. Une visite privée à l'hôpital suivie d'un témoignage de remerciement sur Facebook et les réactions suscitées ont orienté l'artiste vers une solution alternative : « Le titre 'Together' convient parfaitement à la crise actuelle du coronavirus, car c'est uniquement ensemble que nous pourrons la surmonter. » Convaincu par la nouvelle version, le bourgmestre Jean-Paul Schaaf a adhéré au projet avec enthousiasme. « Nous avons lancé un appel à tous nos concitoyens sur les réseaux sociaux pour qu'ils nous envoient de courtes vidéos illustrant des gestes positifs », explique le musicien. Le message implicite est le suivant : ensemble, nous pouvons réussir ! Le projet « Together » est donc

ranimé, certes sous une autre forme, mais il n'a rien perdu de sa force : « Aujourd'hui, ce n'est plus 'ma' vidéo pour la Ville d'Ettelbruck, mais une vidéo d'Ettelbruck pour le monde entier. »

Créativité et « Together Clap »

L'ensemble haut en couleur d'environ 200 clips se décline comme prévu sur une version instrumentale de la chanson originelle – chaque musicien réalisant son enregistrement à la maison – scandée par un rythme bien précis, voulu par David Ianni. « Je l'appelle le 'Together Clap'. C'est un des deux points importants des directives pour les participants : premièrement, être créatif ; deuxièmement, frapper dans les mains trois fois. » Le résultat, publié le 17 avril sur les réseaux sociaux, n'a pas touché que les habitants d'Ettelbruck, selon l'artiste. « L'épidémie ne connaît pas de frontières – 'Together' non plus ! » ◀

Scannen Sie den QR-Code, um dieses Video zu sehen.

Scannez le QR Code pour regarder la vidéo.





DÉCOUVREZ NOTRE NOUVELLE SAISON 2020-2021
À PARTIR DU 8 SEPTEMBRE 2020



LE GOUVERNEMENT
DU GRAND-DUCHÉ DE LUXEMBOURG
Ministère de la Culture

INFOS & RÉSERVATIONS
2681 2681
WWW.CAPE.LU



euroline
W e r b e t e c h n i k

Werbetechnik | Leuchtwerbung | Digitaldruck | Fahrzeugbeschriftung
Fräs- und Lasertechnik | Mietschilder für Baustellen und Events
Leitsysteme | Sonnenschutzfolien | Digital Signage | u.v.m. ...

L-Grevenmacher • Tel. (00352) 77 05 66-1

www.euroline.lu

EIN GROßES DANKESCHÖN, MERCI, OBRIGADO... AN ALLE!

Miteinander und füreinander!

Text: Sandra Blass-Naisar • Fotos: Caroline Martin

Résumé en français page 40

Un pour tous, tous pour un





Ältere und gefährdete Personen können bei ihren Einkäufen von Hilfe profitieren.

Les personnes âgées et les personnes à risque ont pu bénéficier d'aide pour leurs courses.



Social Distanzierung verhindert nicht die gegenseitige Hilfe, ganz im Gegenteil.

La distanciation sociale n'empêche pas l'entraide, au contraire.

Zahlreiche Initiativen und Aktionen machen die Welt im Großherzogtum während der Corona-Pandemie ein wenig heller und besser. Auch in der Nordstad.

Sie sind das leise Lächeln in einer Zeit, in der nichts mehr ist wie es einmal war: die vielen Zeichen der Solidarität und des Miteinanders, die daran erinnern sollen, dass niemand vergessen wird. Und das jeden Tag. Um ältere Menschen und Risikogruppen zu entlasten und vor der Lungenkrankheit Covid-19 zu schützen, haben viele ihre Solidarität nicht nur verbal bekundet, sondern auch tatkräftig und kreativ mitangepackt. Da werden Masken und Schutzkittel genäht, Online-Plattformen für den Handel eingerichtet, Einkäufe übernommen, Hausaufgabenhilfen angeboten, Telefon- und Videokonferenzen organisiert und lautstark Applaus gesendet für all die vielen, die jetzt im Gesundheitswesen, an der Kasse in den Supermärkten, bei den Metzgereien mit Lieferdienst, bei der Müllentsorgung und so vielen anderen jetzt für uns alle im Einsatz engagiert sind. Ein ganz besonderes „Danke, Merci und Obrigado“ auch an das Gemeindepersonal, das sofort geholfen hat, wo zu helfen war und so viele Initiativen und Aktionen gestemmt und initiiert hat! ►



Die Diekircher und Ettelbrécker Guiden und Scouten helfen älteren Menschen beim Einkaufen.

Les guides et scouts de Diekirch et d'Ettelbruck aident les personnes âgées à faire leurs courses.

So hat nicht nur der Bummelbus in der Nordstad spontan Hilfe auf die Beine gestellt. Telefonisch oder per E-Mail können Lebensmittel, Hygieneartikel oder auch Wichtiges aus der Apotheke bestellt werden. Am nächsten Tag wird geliefert und alles in einer Box vor die Tür gestellt. Bezahlt wird per Rechnung.

Auch der Schöffenrat der Gemeinde Diekirch hat gleich zu Beginn der Ausgangsbeschränkungen einen Hauslieferdienst ins Leben gerufen, damit Senioren und Risikogruppen nicht vor die Tür gehen müssen, um einzukaufen.

Christina Costa ist die Ansprechpartnerin und nimmt am Anfang der Woche Bestellungen entgegen, die sie dann donnerstags und freitags beim Supermarkt abholt und jeweils kontaktlos nach Hause liefert.

„Die Menschen haben diesen Service gerne angenommen“, berichtet Sandie Lahure von der Kommunikationsabteilung der Gemeinde. „Wir haben schnell gehandelt und die Leute waren dankbar.“ Unter der E-Mail-Adresse epicerie@diekirch.lu oder unter Telefon 27 80 81 81 werden Bestellungen entgegengenommen.

solidarite@erpeldange.lu:

Auch die jungen Leute vom Club des Jeunes Erpeldingen/Sauer helfen und gehen einkaufen. Auf der Einkaufsliste ►



Cours et horaires



Den Nordpool

Venez profiter de cet espace de loisirs idéal pour se détendre et s'amuser en famille ou entre amis. Profitez des 3 bassins de natation, bassins non-nageurs, bassins enfants, hammam, toboggans, un canal contre-courant ...



NORDPOOL.LU ☎ 83 55 43-341



optivue.lu

opti+

by opti-vue



opti-vue

Ettelbréck an Dikrech Optik & Akustik

einfach das ankreuzen, was gebraucht wird und schon wird geliefert. Von der Suppe bis zur Schokolade, vom Reis bis zum Rasierschaum, von der Zahnbürste bis zum Zwieback.

Die Diekircher und Ettelbrécker Guiden und Scouten haben mitangepackt und halfen beim Einkauf ebenso wie der Club des Jeunes Bettendref – jedenfalls bis die Schule wieder am 4. Mai losging und die Gemeinde Ettelbrück das Einkauf übernehmen. Unter dem Motto: „*Bleift doheem a bleift gesond*“, bietet der Club Senior Nordstad mit seinem Seniorentelefon (Tel. 26 81 37 43) allen Gelegenheit das zu fragen, was ihnen am Herzen liegt oder einfach nur zu reden, weil das Gegenüber fehlt, die Enkelin und der Enkel nicht mehr zu Besuch kommen können, man sich einfach nur allein und einsam fühlt.

Online-Workshops von und mit der Nordstadjugend

Da wird es einem garantiert nicht langweilig: Mit jeder Menge Online-Workshops, Do-it-yourself-Ateliers, Quiz-Herausforderungen, Online-Spielen und Challenges jeglicher Art hält die Nordstadjugend ihre Leute auf Facebook bei Laune. Von Montag bis Samstag, 14 bis 18 Uhr, darf hier gespielt und gezoxt werden, was das Zeug hält. Zusätzlich haben die Mitarbeiter der Nordstadjugend ein Video erstellt, um die Jugendlichen zu sensibilisieren. Mehr unter facebook.com/diekircherjugendhaus und facebook.com/nordstadjugendhaus.ettelbreck

#PowerofDiekirch#Hope #Together#letitgrow

heißt eine Aktion der Diekircher, die die schönste Steinschlange Luxemburgs künstlerisch in Szene gesetzt haben. Ein Meisterwerk, wie Annett Schmitz-Neumann auf Facebook kommentiert. „*Einfach gigantisch, unsere Diekircher!*“ Übrigens: Auch in Ettelbrück wurden an verschiedenen Stellen Steinschlangen kreierte.

„*Von einem sehr sehr berührenden Moment*“, berichtet die Direktorin des Maison de Soins Sacré-Cœur, Valérie Oberlé. „*Es war in den ersten Tagen der Krise, als es sich bei uns herumgesprochen hatte, dass in Frankreich punkt 20 Uhr für alle im Gesundheitsbereich geklatscht wird. Spontan haben das dann auch alle hier getan, die ganze Straße und das ganze Viertel hat applaudiert und ‚Merci‘ gesagt. Unser Personal ist daraufhin herausgegangen und hat zurückgeklatscht. Das war einfach unsagbar bewegend. Wir werden das nicht vergessen.*“ Immer noch würden die Leute Briefe und Mails ans Krankenhaus schreiben und sich bedanken.

Pfadfinder nähern 20.000 Schutzmasken

Mehr als 400 Freiwillige haben auf Initiative der großen Luxemburger Pfadfinderverbände vor Ostern rund 20.000 nicht medizinische Schutzmasken genäht. Gemeinsam mit Briefträgern haben sie 400 Yellowboxen gesammelt, um diese per Post zu versenden, wie das *Luxemburger Wort* berichtete. Bei der Aktion mit dem Namen #BitzDoheem wurden zudem 800 telefonische Anfragen bearbeitet. Die Masken werden sozialen und karitativen Vereinigungen kostenlos zugestellt. Die Auswahl dieser Organisationen, wie etwa Caritas, Stämm vun der Strooss, Croix-Rouge, Wunnéngshëllef, ASTI oder Fondatioun Kriibskrank Kanner wurde mit dem Gesundheitsministerium abgestimmt.

Die Initiative war vom Dachverband Scouting in Luxembourg, den beiden großen Luxemburger Pfadfinderorganisationen Fédération Nationale des Éclaireurs et Éclaireuses (FNEL) und Lëtzebuurger Guiden a Scouten (LGS) ins Leben gerufen und koordiniert worden. ◀

In den verschiedenen Gemeinden der Nordstad haben sich die freigestellten Mitarbeiter bereiterklärt, die Masken einzupacken und an die Einwohner zu verteilen.

”
**Wir werden
das nicht
vergessen.**
“

Valérie Oberlé

Die Solidarität zwischen den Generationen wurde aufgebaut.

La solidarité entre les générations s'est mise en place.



CONSERVATOIRE de Musique du Nord

Sites Diekirch & Ettelbruck

Instrumentevirstellung
op eisem Internet-Site!

www.cmnord.lu



CMduNord / Tel. 26 81 26-1 / mail@cmnord.lu

INSCRIPTIONS/
ANSCHEIUNGEN
ab dem
01.07.2020

Atelieren fir di Klengst

Klassesch a modern
Instrumentalcoursen

Chouerschoul

Coursen fir Jugendlecher
an Erwuessener

Gesang an Theater

Klasseschen a modernen Danz

Ensembelen an Orchesteren

Departement fir modern Musek

Concerten, Workshopen a Stagen



conservatoire
du nord

MUSIQUE • DANSE • PAROLE



Sainte-Anne École privée pour jeunes filles

Ensemble pour une atmosphère humaine et familiale
Ensemble pour ton avenir et de nouveaux défis
Ensemble pour la solidarité et le développement durable
Ensemble pour ta réussite

Enseignement secondaire général

- **Classe d'accueil / ACCU**
- **Cycle inférieur**
 - toutes les classes
- **Cycle supérieur**
 - 4GCM, 3GCM, 2GCG, 1GCG
 - 4GPS, 3GPS
 - 4GSO, 3GSO, 2GSO, 1GSO
- **Formation professionnelle**
 - Technicien administratif et commercial (DT)
 - Agent administratif et commercial (DAP)
 - Auxiliaire de vie (DAP)



Scannez le code QR ou
www.sainte-anne.lu/PO

PORTES OUVERTES VIRTUELLES

INSCRIPTIONS DÈS À PRÉSENT!

Nos avantages

- Cours d'appui (Langues et Mathématiques)
- Étude dirigée (Sc. naturelles et Sc. économiques)
- Aide aux devoirs à domicile donnée par un des titulaires de la classe
- Apprentissage systématique de méthodes de travail
- Encadrement en cas de dyslexie et dyscalculie
- Tablette numérique pour chaque élève
- Cours de religions
- Internat Sainte-Anne

Like us on
Facebook
École Privée Sainte-Anne



École Privée Sainte-Anne • 108 Grand-rue • L-9051 Ettelbruck • Tél. 81 22 10-1 • www.sainte-anne.lu

Sainte-Anne

fieldgen

SEURS DE LA
DOC'RINE
CHRÉTIENNE

2 écoles chrétiennes pour une même
pédagogie moderne et innovante

Un pour tous, tous pour un

Les initiatives et actions se multiplient pour faciliter la vie quotidienne au Grand-Duché en ces temps de pandémie. La Nordstad n'est pas en reste.

En ces temps où plus rien n'est comme avant, de nombreux gestes de solidarité viennent rappeler que nul ne sera laissé de côté. Au-delà des déclarations, certains s'engagent activement et se montrent très créatifs pour venir en aide aux aînés et aux plus fragiles. Un grand « danke, merci, obrigado ! » au personnel communal des différentes communes de la Nordstad, qui a immédiatement répondu présent pour apporter son aide, proposer des initiatives et soutenir des actions !

Le Bummelbus de la Nordstad a spontanément organisé un service d'aide pour les achats de première nécessité. Commandés par téléphone ou par e-mail, les denrées alimentaires, articles d'hygiène ou produits pharmaceutiques sont livrés le lendemain, déposés dans un carton devant la porte. Le paiement s'effectue sur facture.

Dès le début du confinement, le conseil échevinal de la Commune de Diekirch a mis en

place un service de livraison à domicile pour éviter aux seniors et aux personnes fragiles de sortir de chez eux. Enregistrées en début de semaine par Christina Costa, interlocutrice du projet, les commandes sont récupérées au supermarché le jeudi et le vendredi, puis livrées à domicile, sans contact. Les commandes se font par mail à l'adresse epicerie@diekirch.lu ou par téléphone au 27 80 81 81.

solidarite@erpeldange.lu: Le club des jeunes d'Erpeldange-sur-Sûre apporte, lui aussi, son aide pour les achats du quotidien. Les articles sont sélectionnés sur une liste et livrés rapidement.

Jusqu'à la reprise de la vie scolaire, le 4 mai, les guides et scouts de Diekirch et d'Ettelbruck se sont également mobilisés pour ce type de service, tout comme le club des jeunes de Bettendorf. La Commune d'Ettelbruck a ensuite repris le flambeau. Sous la devise « *Bleift doheem a bleift gesond* » – « *Restez chez vous, restez en vie* » –,



la ligne téléphonique du Club Senior Nordstad (tél. : 26 81 37 43) permet à chacun d'exprimer ses craintes ou simplement de bavarder un moment.

Des ateliers en ligne par et pour les jeunes de la Nordstad
S'ennuyer ? Allons, donc ! Du lundi au samedi, de 14 h à 18 h, divers ateliers, séances bricolage, quiz, jeux et défis de toutes sortes sont mis à disposition des jeunes de la Nordstad sur Facebook.

Pour tout savoir, suivez facebook.com/dikricherjugendhaus et facebook.com/nordstadjugendhaus.ettelbruck.

Avec **#PowerofDiekirch** **#Hope#Together#letitgrow**, les habitants de Diekirch ont initié une mise en scène artistique de la plus belle « chaîne de pierres » du Luxembourg. Un véritable chef-d'œuvre, selon le commentaire d'Annett Schmitz-Neumann sur Facebook. Des œuvres similaires sont aussi visibles dans divers endroits d'Ettelbruck.

« *Un très grand moment d'émotion* » pour Valérie Oberlé, directrice de la Maison de soins Sacré-Cœur : « *Dès le début de la crise, nous avons appris que tous les jours à 20 h, les Français se mettaient à leur fenêtre pour applaudir le personnel soignant. Spontanément, tout le monde ici a repris l'idée : la rue, puis le quartier tout entier ont applaudi et dit 'merci'.* »

Les éclaireurs ont confectionné 20 000 masques

À l'initiative des grandes associations luxembourgeoises d'éclaireurs, plus de 400 bénévoles ont confectionné, avant Pâques, environ 20 000 masques de protection non médicaux. Sous le hashtag **#BitzDoheem**, 800 demandes ont été traitées au téléphone. Les masques ont été distribués gratuitement à des œuvres sociales et caritatives. ◀



NATURATA

Fair a kooperativ mat de Bio-Baueren

Bio
Marché



oiko.lu

1 Marnach

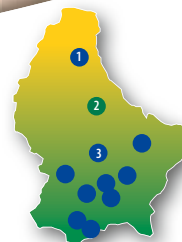
✓ Bio Marché ✓ Bio Boucherie
Mo - So: 9 - 19 Uhr

2 Erpeldange

✓ Bio Marché
Mo - Sa: 9 - 19 Uhr

3 Rollingen (Mersch)

✓ Bio Haff Buttek
Mo - Sa: 8 - 19 Uhr



www.naturata.lu

Äre Spezialist fir Bio- an Demeter-Liewesmëttel

On vous réserve cet espace dans le prochain *hex*?

Contactez notre régie

Mikaël Spezzacatena

20 70 70-326

mikael.spezzacatena@maisonmoderne.com



MAISON MODERNE®

Jetzt ist Spielzeit!

Ob basteln, backen oder spielen,
im *hex* ist immer was für dich dabei!

Basteln im Sommer: Tischset mit Bayadère-Streifenmuster

So geht's:

Was du brauchst:

- Ein großes Blatt Zeichenpapier (24 cm x 32 cm)
- Wasserfarbkasten mit Pinsel
- Ein Glas Wasser und ein Tuch
- Transparente Klebefolie
- Ein Lineal

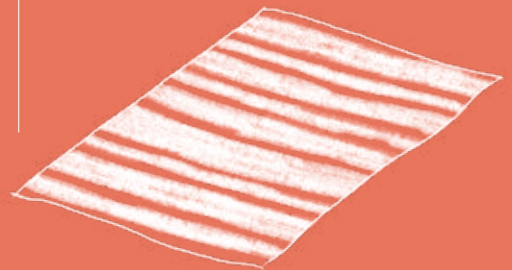
1.

Male mit deinen Wasserfarben mehrere bunte Streifen auf das große Blatt Zeichenpapier, das die Basis des Tischsets bilden wird. Lass' ggf. etwas Weiß zwischen den Streifen. Achte darauf, den Pinsel nach jeder Farbe gut mit Wasser abzuspuhlen und ihn auf einem Tuch auszuwringen, die Farbe kann sonst schnell überlaufen und verlaufen.



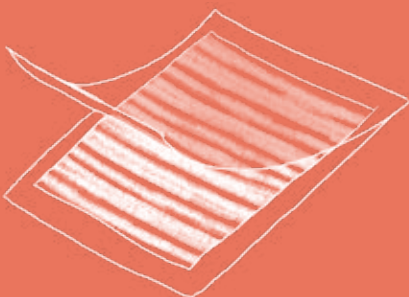
2.

Wenn du alle Streifen auf das Blatt gemalt hast, müssen die Farben gut trocknen.



3.

Laminiere nun dein Tischset, indem du aus der Klebefolie zwei 26 cm x 36 cm große Rechtecke ausschneidest und dein Zeichenpapier mit dem Streifenmuster dazwischen legst.



4.

Glätte im Anschluss mit einem Lineal das laminierte Tischset, sodass möglichst alle Luftblasen zwischen Papier und Folie verschwinden.



Wassermelonensaft mit Minze

Ein einfaches und erfrischendes Getränk für den Sommer



Zutaten für vier Gläser:

Eine kleine, süße Wassermelone

Wasser oder Apfelsaft (optional)

Eine Limette

Zerstoßene Eiswürfel

Ein paar Minzblätter

Wassermelonenkugeln zum Dekorieren

1

Schneide die Wassermelone der Länge nach in zwei Hälften, dann in mehrere Stücke und entferne die darin enthaltenen Kerne.

2

Lege die Stücke in einen Mixer und püriere sie solange, bis alles eine cremige Konsistenz bekommt. Wenn du möchtest, kannst du im Anschluss das Mus noch durch ein Sieb streichen.

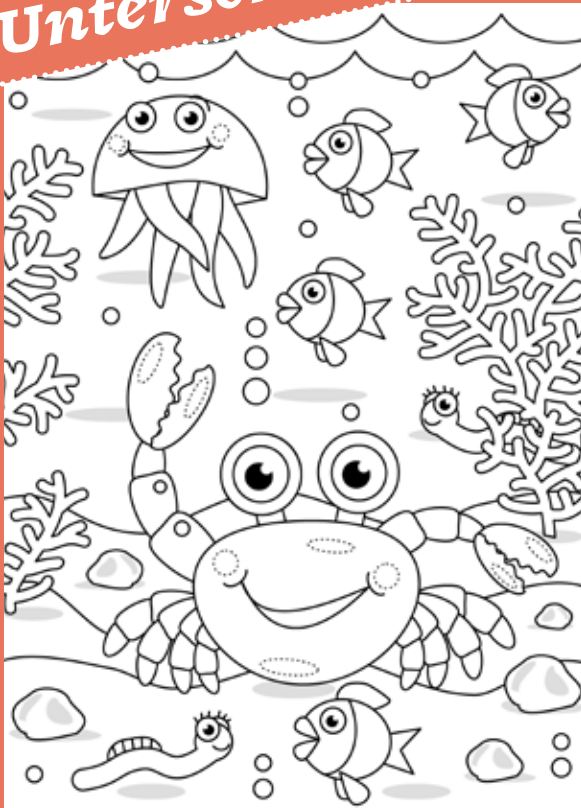
3

Füge nun dem Wassermelonensaft noch etwas Limettensaft und, je nachdem wie süß du es haben möchtest, etwas Apfelsaft oder Wasser hinzu.

4

Jetzt kannst du den Saft in Gläser abfüllen und die zerstoßenen Eiswürfel und Minzblätter dazugeben. Noch ein paar Wassermelonenkugeln als Deko on top und schon kannst du dein leckeres Sommergetränk genießen!

Finde die 10 Unterschiede



Denksport für Erwachsene!

Ob Kreuzworträtsel, Wortschlangen oder Sudoku,
im *hex* ist auch für Erwachsene immer etwas dabei.

Sudoku

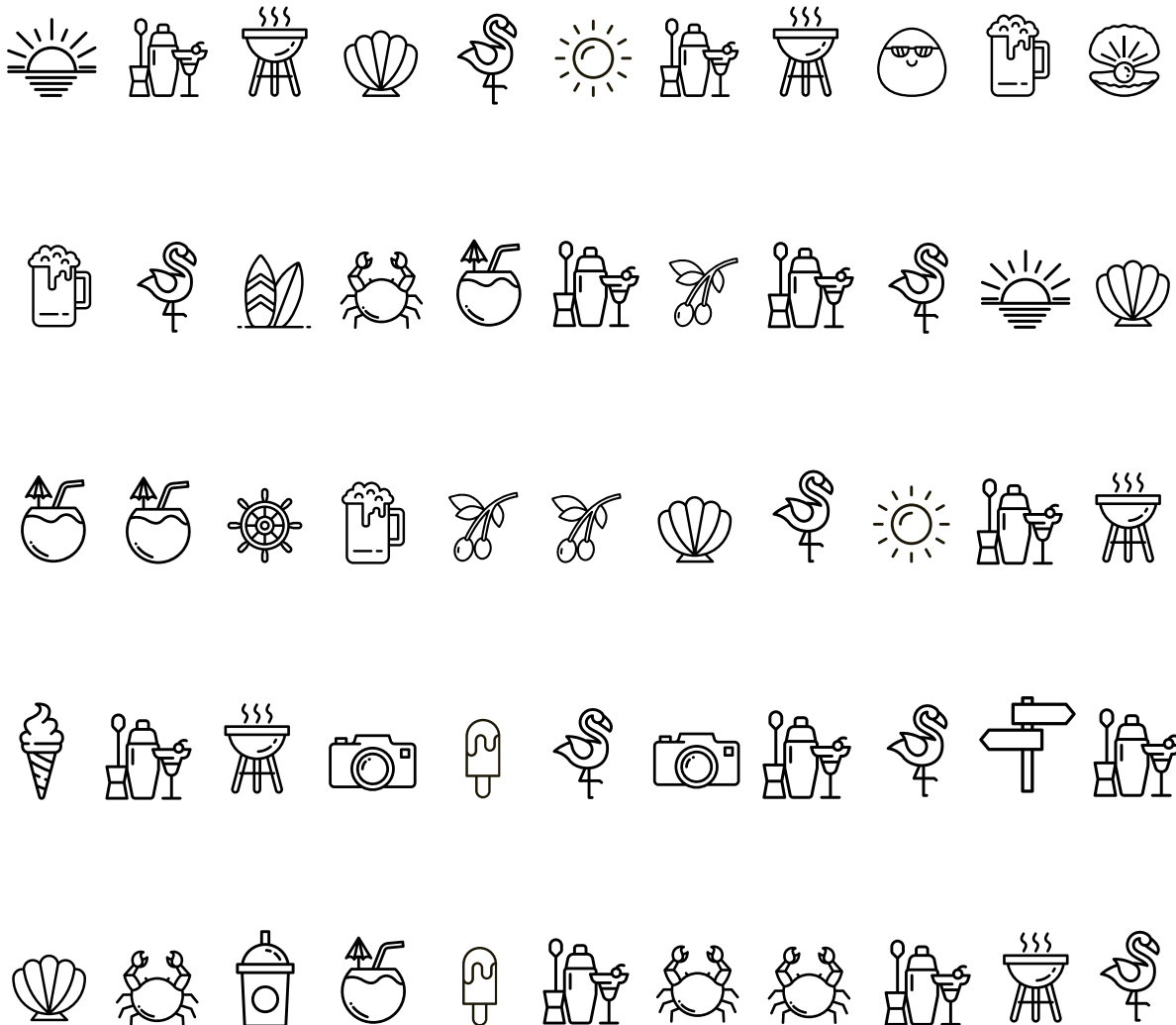
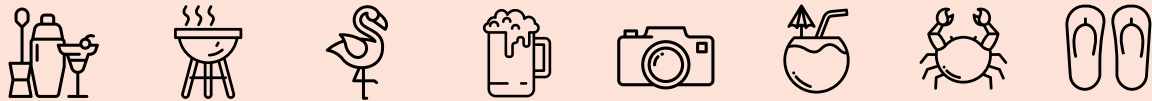
Das klassische Denkspiel für Erwachsene.
Ziel ist es, die Zahlen von 1 bis 9 so in die leeren
Kästchen einzutragen, dass jede Zahl in jeder Spalte,
Zeile und jedem Quadrat nur einmal vorkommt.
Konzentration!

5	4							
		9	6		5	8		
6	8				9	3		
					3		8	
	3	2		8		7	6	
	7		2					
		6	8				7	4
		4	1		6	9		
							2	5

Sprechende Zeichen

Ersetzen Sie die Zeichen durch den entsprechenden Buchstaben und entdecken Sie einen berühmten Spruch von André Malraux. Acht Symbole sind vorgegeben. Bei den restlichen Buchstaben müssen Sie etwas raten. Auch die Leerzeichen fehlen.

E R N U G L T A





HANDEL UND GASTRONOMIE

Überleben in Zeiten von Corona und danach

Text: Sandra Blass-Naisar • Fotos: Caroline Martin, Nordstad/Vincent Lescau

Résumé en français page 50

La survie à l'ère du Covid-19
et au-delà



Während der Krise hat der Handel seine Tätigkeiten den neuen Bedingungen angepasst.

Les commerces ont su s'adapter et diversifier leurs activités pendant la crise.



Leere Lokale, leere Läden: Wie sich kleine Betriebe und Restaurants über Wasser halten.

Die Zwangsschließungen trafen das Gastronomie- und Hotelgewerbe, den Einzelhandel und Dienstleistungsunternehmen mitten ins Herz. Gäste fehlen, Geld auch. Darum haben einige Gemeinden in der Nordstad und auch private Besitzer während des Lockdowns auf Mieteinnahmen von eigenen Lokalen und Restaurants verzichtet. Die Stadt Ettelbrück hat beispielsweise vier Geschäften die Miete nachgelassen. Ein symbolisches Zeichen der Solidarität für alle, die gerade in diesen Tagen auch vom Tourismus leben. *„Auch mit dem Geschenkgutschein vom Ettelbrücker Geschäftsverband kann man die Geschäftswelt vor Ort unterstützen und ihn in mehr als 40 Läden einlösen.“* Ganz gleich, ob man nun Schuhe, Mode oder Dekoration shoppen möchte. Die Beschenkten erwartet eine große Auswahl. Und: Die Gutscheine sind zeitlich unbegrenzt. Bestellen können sie beim Ettelbrück City Tourist Office: Tel.: 81 20 68 oder einfach per Email: info@ecto.lu.

Der Geschenkgutschein kann auch über die Plattform kaaftlokal.lu erworben werden. Der Geschäftsverband Ettelbrück übernimmt die Gebühren für alle, die über www.kaaftlokal.lu einkaufen. Wie der Präsident, Marc Jager, sagt, arbeitet der Geschäftsverband eng mit der Gemeinde und dem Ettelbrück City Tourist Office zusammen. *„Wir müssen doch alle an einem Strang ziehen, um durch diese schweren Zeiten zu kommen und es ist auch schön zu sehen, wie*

erfinderisch viele Geschäfte geworden sind.“ Er selbst musste zwar seine beiden Modehäuser Jager-Oberlinkels und Confections Lanners bis zum Aufheben des Lockdowns geschlossen halten, doch im Atelier wurde normal weitergearbeitet. *„Wir kürzten in dieser Zeit keine Hosen oder Ärmel, stattdessen nähten wir Masken und vertrieben sie mit großem Erfolg über die Plattform www.corona.letzshop.lu.“*

Auch die Gemeinde Diekirch hat sich sogleich dazu entschieden auf Mieteinnahmen von Geschäften und Gaststätten, die in ihrem Besitz sind, zu verzichten. Und auch der Geschäftsverband Diekirch unterstützt seine Mitglieder nach besten Kräften. Präsident Marc Faber: *„Während der ersten beiden Krisenphasen gaben wir auf unserer Facebook-Seite einen Überblick über unsere Metzger, die nach Hause lieferten und geöffnet hatten, ebenso unterstützten wir permanent unsere Bäcker. Zusätzlich wurden unsere Restaurants, die Take-out betrieben sowie Lieferungen machten auf unserer Facebook-Seite gepostet. Auch die Gemeinde postete das über ihren Kanal.“*

Die Stadt Ettelbrück hatte hierfür eigens eine Rubrik Covid-19 auf ihrer Internetseite ins Leben gerufen. Hier wurden die Bürger bestmöglich über die geänderten Öffnungszeiten der Lebensmittelgeschäfte informiert sowie welche Restaurants Lieferdienste oder Take-Away anbieten. Jetzt gilt es jedoch wieder den Handel und die Gastronomie aktiv vor Ort zu unterstützen und den Geschäften einen Besuch abzustatten. ►



Die Geschäfte konnte von Online-Lösungen profitieren, um den Verkauf fortzusetzen.

Les magasins ont pu profiter de solutions en ligne pour continuer à vendre.

Und liefern. So wie „Beim Louis“ oder „Boissons Clausee“ oder „Boucherie Sachsen“ in Diekirch. Heimservice vom Allerfeinsten, der von der Kundschaft ringsum gerne angenommen wird. Für alle Horeca-Mitglieder waren die Monate der Schließung ein harter Schlag, den es auch nach dem Lockdown weiterhin abzufedern gilt. Denn auch wenn die Türen sich im Sommer wieder öffnen – Corona bedeutet Einschränkungen und Einschränkungen bedeuten Einnahmen, die am Ende des Monats in der Kasse fehlen. Es gilt also Polster zu schaffen, damit so viele Lokale wie möglich die Krise überleben.

Durststrecken überbrücken, Existenzen retten, das ist für viele die Devise der Stunde: Auf der Plattform www.horecacomeback.lu ist es immer noch möglich Gutscheine im Wert zwischen 10 und 200 Euro für Restaurants oder Cafés zu kaufen und diese in den Betrieben einzulösen. Eine tolle Idee, die bereits in Belgien für viel Zuspruch gesorgt hat. Übrigens: Der Gutschein ist auf ein anderes Restaurant übertragbar, sollte das Lokal oder Café schließen müssen, das man mit dem Kauf des Gutscheines unterstützen wollte.

100 bis 200 Bestellungen gingen pro Tag auch bei der Online-Plattform www.corona.letzshop.lu ein. Diese wurde speziell während des Lockdowns von Jerry Klein, dem Leiter der luxemburgischen Online-Verkaufsplattform www.letzshop.lu, eingerichtet. ►



**#kaf
lokal**

an denger
Nordstad

Ettelbréck
Dikrich
Bettenduerf
Schieren
Ierpeldéng-Sauer



Insgesamt erfreute sich die Plattform in den letzten Wochen einer immensen Beliebtheit. Händler in ganz Luxemburg nutzten den Online-Shop, in dem Kunden schnell fanden was sie suchten.

So konnte lokales Einkaufen und Solidarität dazu beitragen, die Vielfalt der luxemburgischen Geschäftswelt auch in der Zeit nach Covid zu erhalten.

Die Corona-Krise hat auch eine gute Seite: Denn sie kurbelt das Online-Geschäft generell in Luxemburg an. Mittlerweile sind zahlreiche Etebrücker Händler wie Konplott & Friends, Lingerie Loulou, Maison Wagener Romain und Maroquinerie du Passage der Onlineplattform *letzshop.lu* neu beigetreten.

Überhaupt hat die Plattform *www.letzshop.lu* in den letzten Wochen immensen Zulauf erfahren. Geschäftsleute aus ganz Luxemburg nutzen den Online-Shop, um Waren zu verkaufen, von Büchern und Medien bis hin zu Fashion und Accessoires, von Heim- und Gartenartikeln bis zu Kunst und Unterhaltung, von Spielzeugen und Spielen bis hin zu Essen, Trinken und Genuss. Mit wenigen Klicks findet der Verbraucher auf die Schnelle, was er sucht und kann aus tausenden verfügbaren Produkten wählen. Hauptsache, wir alle kaufen lokal, zeigen uns solidarisch und helfen, die Vielfalt der Luxemburger Geschäftswelt für die Zeit nach Corona zu bewahren. ◀

Seit dem 29. Mai dürfen Familienmitglieder und Gruppen bis zu vier Personen wieder in Restaurants dinieren.

Depuis le 29 mai, les membres d'une même famille et les groupes de quatre personnes peuvent à nouveau manger au restaurant.



COMMERCE ET GASTRONOMIE

La survie à l'ère du Covid-19 et au-delà

Cafés vides, magasins vides : comment les petites entreprises et les restaurants peuvent-ils garder la tête hors de l'eau ?

Les fermetures forcées ont touché en plein cœur le secteur de la restauration et de l'hôtellerie, le commerce de détail et les entreprises de services. C'est pourquoi certaines municipalités de la Nordstad, ainsi que des propriétaires privés, ont renoncé aux revenus locatifs de leurs propres cafés et restaurants pendant la période de fermeture. La Ville d'Ettelbruck, par exemple, a réduit le loyer de quatre magasins. Des chèques-cadeaux de l'Association des entreprises d'Ettelbruck visant à soutenir la communauté des entreprises locales et pouvant être échangés dans plus de 40 magasins peuvent être commandés auprès de l'office de tourisme de la ville d'Ettelbruck (T. : 81 20 68 ou info@ecto.lu).

Le chèque-cadeau peut également être obtenu via la plate-forme [kaaftlokal.lu](http://www.kaaftlokal.lu). L'association des commerçants d'Ettelbruck prend en charge les frais pour tous ceux qui achètent via www.kaaftlokal.lu. Selon son président, Marc Jager, l'Association des commerçants travaille en étroite collaboration avec la municipalité et l'office de tourisme de la ville d'Ettelbruck. « Nous devons tous nous serrer les coudes pour traverser cette période difficile. »

Il a lui-même dû fermer temporairement ses deux boutiques de vêtements, mais le travail se poursuit normalement à l'atelier. « Nous avons cousu des masques et les avons vendus sur www.corona.letzshop.lu. »

La Commune de Diekirch a également décidé de renoncer aux loyers des magasins et restaurants dont elle est proprié-

taire. Et l'association des commerçants de Diekirch, présidée par Marc Faber, soutient également ses membres au mieux de ses capacités. La Ville d'Ettelbruck avait à cet effet également créé, pendant le confinement, une section spéciale Covid-19 sur son site internet. Les citoyens y étaient informés des changements d'heures d'ouverture des épiceries, ainsi que des restaurants qui proposaient des services de livraison ou de vente à emporter.

Supporter les périodes difficiles, telle est pour beaucoup la devise du moment. Il est possible d'acheter sur la plate-forme www.horecacomback.lu des bons d'une valeur comprise entre 10 et 200 euros pour des restaurants ou des cafés, à échanger ensuite dans ces établissements.

La plate-forme en ligne www.corona.letzshop.lu a été mise en place spécialement pendant la période de confinement par Jerry Klein, le manager de la plate-forme luxembourgeoise de vente en ligne www.letzshop.lu. « Nous livrons des denrées alimentaires, des produits cosmétiques et de soins, ainsi que des aliments pour chats et chiens, exclusivement à toutes les personnes à risque. »

Globalement, la plate-forme www.letzshop.lu a joui d'une immense popularité ces dernières semaines. Des commerçants aux quatre coins du Luxembourg recourent à la boutique en ligne, sur laquelle les consommateurs peuvent trouver rapidement ce qu'ils cherchent. Des achats locaux et solidaires vont contribuer à préserver la diversité du monde des affaires luxembourgeois pendant la période post-Covid. ◀



Farben & Lacke

sauber arbeiten, auf Qualität achten, sicher verwerten

Peintures & laques

travailler propre, prêter attention à la qualité, recycler en toute sécurité

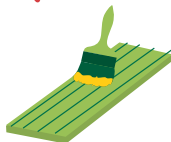
Farb- und Lackreste, Reste von Holzschutzmitteln, wie z.B. Lasuren, Öle & Wachse, sowie Verpackungen mit Resten, verschmutztes Arbeitsmaterial aber auch lösungsmittelhaltige Marker und Stifte enthalten Schadstoffe und gehören nicht in den Restmüll und schon gar nicht in den Abfluss!

Les résidus de peintures et de laques, les résidus de produits de conservation du bois, par ex. les glacis, huiles & cires, ainsi que les emballages auxquels adhèrent des résidus, le matériel souillé, mais aussi les marqueurs et crayons renfermant des solvants contiennent des substances polluantes et ne doivent pas être mélangés aux ordures ménagères et encore moins être éliminés dans les éviers!

Info



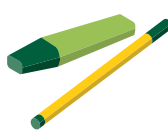
Farben & Lacke
Peintures & laques



Holzschutzmittel
Produits de protection du bois



verschmutztes Arbeitsgerät
Matériel souillé



Stifte, Marker
Crayons, marqueurs

Entsorgung und Verwertung ! Elimination et recyclage !

Behälter mit Resten und benutzte Utensilien können über die mobilen SuperDrecksKëscht®-Annahmestellen und in den Recyclingcentren abgegeben werden. Moderne Recyclingprozesse sorgen nicht nur dafür, dass die Schadstoffe umweltgerecht behandelt und entsorgt werden, sondern dass auch die Wertprodukte - insbesondere die Metalle aus der Verpackung wieder verwertet werden. Die Farbreste werden zudem nicht einfach so verbrannt, sondern zu Ersatzbrennstoffen aufbereitet.

Vous pouvez restituer les récipients contenant des résidus et les ustensiles utilisés auprès des sites de collecte mobiles de la SuperDrecksKëscht® et dans les centres de recyclage. Les processus de recyclage modernes font en sorte que les polluants soient traités et éliminés dans le respect de l'environnement et que les produits valorisables - et plus particulièrement les métaux dont sont faits les emballages - soient valorisés. Par ailleurs, les résidus de peinture ne sont pas simplement incinérés, mais transformés en combustibles de substitution.

Vermeidung

Die Anwendung umweltfreundlicher Farben und Lacke ist nicht nur gut für die Umwelt, sondern ist auch aus gesundheitlichen Gründen zu empfehlen. Vor allem bei der Anwendung im Innenbereich sollte man bei der Auswahl von Farben und Lacke sorgfältig sein und auf schadstoffarme bzw. -freie Produkte zurückgreifen. Achten Sie auf Umweltlabel wie das label 'Clever akafen'.

Kaufen Sie die für ihren Zweck angemessene Gebindegröße!

Achten Sie darauf, dass die Farbe ergiebig ist. Sie vermeiden dadurch mehrfaches Streichen.

Reste halten sich länger, wenn Sie die Behälter gut verschlossen auf dem Kopf stehend lagern.

Weitere Tipps auf www.clever-akafen.lu



Prévention

L'utilisation de peintures et de laques écologiques n'est pas seulement un plus pour l'environnement, mais est également à recommander pour des raisons de santé. Lorsque l'utilisation de ces produits est prévue à l'intérieur notamment, il faut faire preuve de soin dans le choix de peintures et de laques et opter pour des produits contenant peu ou pas de polluants. Veillez aux labels environnementaux comme le label 'Clever akafen'.

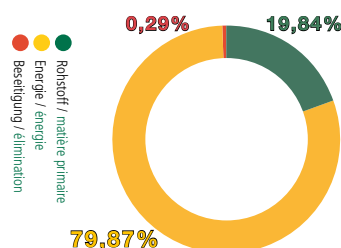
Achetez des emballages convenant à vos besoins!

Veillez à ce que le rendement de la peinture soit élevé. Vous n'aurez pas besoin ainsi de passer plusieurs couches de peinture.

Les résidus se conservent plus longtemps, si vous fermez bien les récipients et les stockez à l'envers.

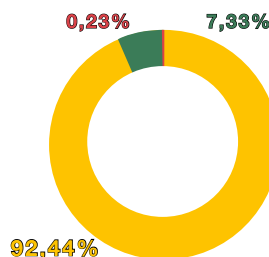
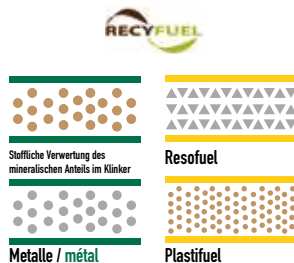
D'autres conseils sur www.clever-akafen.lu

Ressourcenpotential für Farbe und Lacke Potentiel de ressources pour peintures et laques



DEM-SDK/LU-199732-06.2020-001

**Wichtigste Outputströme
Les flux plus importants**



DEM-SDK/LU-199756-04.2020-002

*Bürger*innen reden mit!*

Foto: Caroline Martin

Résumé en français page 59

Avenir de la Nordstad: la population participe!



Auch in Corona-Zeiten wird der Blick nach vorne gerichtet. Und zwar in die Zukunft der Region. Nach den schwierigen Wochen geht es jetzt darum das wirtschaftliche, aber auch das soziale Leben des Landes wieder anzukurbeln und unsere Zukunft zu planen. Wie soll sich die Nordstad weiterentwickeln? Dieser Frage wird derzeit aktiv nachgegangen: In einem landesplanerischen Leitbildprozess und in einem politischen Fusionsprozess.

Mitglieder des Bürgerbeirates, die per Videokonferenz an der Fusion der Gemeinden in der Nordstad arbeiten.

Les collaborateurs travaillant sur la fusion des communes de la Nordstad en vidéoconférence.



Seit Anfang 2019 laufen erste Gespräche über eine mögliche **Fusion der fünf Gemeinden Bettendorf, Diekirch, Erpeldingen/Sauer, Ettelbrück und Schieren.** Eine Fusion würde bedeuten, dass sich bisher unabhängige Gemeinden zu einer politischen Einheit zusammenschließen, d.h. zu einer Gemeinde. Hierzu werden Vorbereitungsgespräche geführt und die Bürger*innen beteiligt. Ob eine Fusion stattfinden soll oder nicht, werden schließlich die Bürger*innen in einem Referendum, also einer Ja/Nein-Abstimmung, befragt. Die Gemeinderäte und das Parlament werden daraufhin über eine Gemeindefusion entscheiden.

Das Ministerium für Energie und Raumentwicklung erarbeitet in enger Zusammenarbeit mit den fünf Gemeinden der Nordstad **ein landesplanerisches Leitbild für die Entwicklung der Nordstad, eine „Vision Nordstad 2035“ aus.** Die Ergebnisse des Leitbildes **„Vision Nordstad 2035“** werden in die laufende Neugestaltung der nationalen Vision 2035 (technisch: Programme directeur d'aménagement du territoire kurz PDAT) einfließen. Damit wird sichergestellt, dass auch bei den zukünftigen Regierungen ein Investitionsschwerpunkt auf der Nordstad liegt. Das Leitbild soll einen Beitrag zur Dezentralisierung des Landes durch die Verlagerung von zentralen Funktionen sowie nationalen Einrichtungen in die Nordstad leisten und somit die heute bereits gute Lebensqualität in der Nordstad weiter ausbauen. Zu beiden Projekten, sowohl der Leitbildentwicklung der Regierung als auch der geplanten Fusion, ist die Meinung und aktive Mitwirkung der Bürger*innen gefragt. Hierfür wird es 2020 verschiedene Beteiligungsformate geben, digital und vor Ort. **Ein Bürgerbeirat** begleitet beide Prozesse und berät bei der Konzeption der Beteiligungsformate. Die erste Phase der Beteiligung zum Leitbild startet jetzt Ende Juni mit einer Online-Befragung. Die Beteiligung der Öffentlichkeit zur Fusion soll im Herbst mit fünf Bürgerforen erfolgen.

BETEILIGUNG ZUR FUSION

Planungen werden mit dem Bürgerbeirat vorangetrieben

Text: Sandra Blass-Naisar & Laura Tomassini

Die Vorbereitungen schreiten voran: Neu gegründeter Bürgerbeirat hat per Videokonferenz getagt – Bürgerforen werden in den Herbst verlegt.

Eigentlich hätte im Frühjahr die Beteiligung zur Fusion in allen fünf Gemeinden stattfinden sollen, doch Corona kam dazwischen. *„Die Bürgerforen verschieben sich in den Herbst“*, sagt die Bürgermeisterin von Bettendorf, Pascale Hansen, die gleichzeitig Sprecherin der Fusionsgespräche ist. *„Derzeit arbeiten wir an einem Konzept, wie wir die Bürgerforen auch in Zeiten der Corona-Krise organisieren können.“* Durch die Fusion sollen Kräfte gebündelt, die Nordstad zu einem dritten „Pôle“ im Land werden und so als politische Einheit mehr Gewicht haben.

Indes hat der neu gegründete Bürgerbeirat bereits per Videokonferenz getagt. Der Beirat begleitet und reflektiert die Beteiligungsmöglichkeiten der Bürger. ►

Seine Mitglieder wirken zudem bei der Auswertung der Ergebnisse und der Erstellung des Bürgergutachtens mit. Sie beraten das politische Komitee der Nordstad und tragen Informationen zur Fusion und zur Beteiligung in ihr Umfeld weiter, wie Projektmanager Jean-Marc Friederici betont. Im Zuge der ersten Sitzung, plädierte der Beirat für eine umfassende Information im Vorfeld der Beteiligung: Mit dieser Information sollten die Einwohner*innen mitgenommen und motiviert werden teilzunehmen. Auch wurde auf die Sprachvielfalt und kulturelle Vielfalt in der Nordstad hingewiesen. Die Beiräte lieferten ebenfalls Hinweise zu den Themen und Fragestellungen der Beteiligung, die das Projektteam in seine Arbeit einfließen lassen wird. Der Bürgerbeirat zeigte sich sehr engagiert und interessiert, trotz herausfordernden Zeiten.

In der Nordstad laufen derzeit zwei Prozesse parallel, die der Bürgerbeirat begleitet. Bürgermeisterin Pascale Hansen betont: „Weil beides parallel läuft, die Beteiligung zur Fusion und die Erstellung des Leitbildes seitens der Regierung, denken und hoffen wir, unsere Hausaufgaben auf allen Seiten machen zu können und im Herbst mit unserer Arbeit an der Fusion durchzustarten. Jetzt, da unser Fokus durch die Corona-Krise sehr auf dem Lokalen liegt und die Menschen auch verstärkt und bewusst lokal einkaufen, erhoffe ich mir, dass sie auch mehr and die Nordstad denken!“ ◀

Info-Box Der Bürgerbeirat

Er setzt sich aus 20 interessierten Bürger*innen aus Bettendorf, Diekirch, Erpeldingen/Sauer, Ettelbrück und Schieren zusammen. Die Mitglieder wurden nach einem offenen Aufruf zur Teilnahme unter den Interessierten ausgelost.

Der Bürgerbeirat wirkt bei der Konzeption der Bürgerbeteiligungen zum Leitbild und zur Fusion mit: Er berät das Ministerium und die Gemeinden, gibt Rückmeldung und Anregungen. Im Leitbildprozess testet der Bürgerbeirat unter anderem die Online-Befragung. Im Fusionsprozess berät der Bürgerbeirat bei der Vorbereitung der Bürgerforen und begleitet außerdem die Auswertung der Ergebnisse und die Erstellung eines Bürgergutachtens.

Welche Ziele verfolgt das Leitbild?

Wie soll die Nordstad in Zukunft aussehen? Die aufgezeigten Zielsetzungen sollen durch das Leitbild erfüllt werden.

À quoi devrait ressembler le futur de la Nordstad ? Les objectifs fixés devraient être atteints grâce au Leitbild.



LANDESPLANERISCHES LEITBILD

„Vision Nordstad 2035“

Text: Ministerium für Energie und Raumentwicklung/Pact sàrl

Abbildungen: Ministerium für Energie und Raumentwicklung/Pact sàrl

Neben der Stadt Luxemburg und seinem Umland und der „Minetteregion“, ist die Nordstad der dritte Motor Luxemburgs. Und dieser Motor soll in den nächsten Jahren erheblich gestärkt werden. Daran arbeiten die Regierung und die 5 Nordstadgemeinden: Die Regierung wird unter Federführung des Raumentwicklungsministers Claude Turmes in ihrer neuen „Vision Nordstad 2035“ die Hauptakzente, die sie in den nächsten Jahren in der Nordstad setzen will, definieren.

Was ist ein Leitbild?

Das landesplanerische Leitbild „Vision Nordstad 2035“ ist ein **Dokument, das die Grundlage für die Investitionsentscheidungen der Regierung in den nächsten Jahren in der Nordstad** bildet. Das Leitbild Nordstad bietet somit eine Entscheidungshilfe zur langfristigen Entwicklung der Nordstad für alle beteiligten Akteure. Beim Leitbild für die Nordstad geht es darum, Perspektiven und ein kohärentes Entwicklungskonzept mit Zielvorstellungen für die Zukunft zu entwerfen. Zudem soll das Leitbild

konkrete Maßnahmen und Investitionsprojekte beschreiben, die dann in der Folge umgesetzt werden sollen. Diese werden dann die Grundlage für die Weiterführung der massiven Investitionen bilden, die die Regierung in den letzten Jahren in der Nordstad umgesetzt hat. Hierzu zählen der fast abgeschlossene Neubau des Lycée Agricole, der geplante Neubau des Nordstadlycée, die rezenten Erweiterungen im Centre Hospitalier du Nord, die Erneuerung der N7 zwischen Diekirch und Ettelbrück, der Ausbau der Gare Ettelbrück ▶

Radbonus Nordstad

MITRADELN & GEWINNEN!



Jetzt Mitmachen:
Radbonus-App
installieren &
Zugangscode
nordstad
eingeben.



Bei spannenden
RADFAHR-CHALLENGES
warten tolle Preise auf Sie!

Alle Challenges und mehr
Infos unter:
www.nordstad.lu/radbonus



LETZSHOP
LOKAL ASS EIS NET EGAL



opti-vue



JAGER-OBERLINKELS
Chagelbier - Charbonne



Info-Box

Online-Befragung Leitbild „Vision Nordstad 2035“

Da das Leitbild „Vision Nordstad 2035“ nur als Gemeinschaftsprojekt mit den Bürgern*innen gelingen kann, legen das Ministerium und die Gemeinden großen Wert auf die Bürgerbeteiligung. Dementsprechend möchten wir Ihnen die Möglichkeit bieten die Zukunft der Nordstad durch Ihre Ideen und Anregungen mitzugestalten. Die gesamte Bürgerbeteiligung richtet sich besonders an Personen, die innerhalb der Nordstad wohnen, aber auch an andere interessierte Menschen. Gestalten Sie mit uns Ihre Nordstad der Zukunft! Ihre Mithilfe ist uns wichtig und wir freuen uns auf Ihre Beiträge.

Sie sind gefragt, denn wir brauchen Ihre Meinung zur derzeitigen Situation in der Nordstad. Außerdem können Sie entscheiden, welche Themen Ihnen besonders wichtig für die zukünftige Entwicklung sind und wo Sie Entwicklungspotentiale sehen. Der Fragebogen ist jetzt bis zum 31.07.2020 verfügbar unter www.visionnordstad2035.lu. Also machen Sie mit!

Falls Sie lieber eine Papierversion des Fragebogens ausfüllen möchten, dann können Sie sich gerne an folgende E-Mail Adresse nordstad@pact.lu oder an folgende Telefonnummer (+352) 26 45 80 90 wenden.

Machen Sie bei der Bürgerbefragung mit!

www.visionnordstad2035.lu



zum drittichtigsten Bahnhof Luxemburgs, sowie die Investitionen in neuen Wohnraum „à coût modéré“ in Ingeldorf mit Hilfe der neuen staatlichen Entwicklungsgesellschaft „Nordstad“, um nur einige zu nennen.

Das Leitbild „Vision Nordstad 2035“ verfolgt auch wichtige nationale Ziele: Es soll einen Beitrag zur Dezentralisierung des Landes durch die Verlagerung von zentralen Funktionen sowie nationalen Einrichtungen in die Nordstad leisten. Neben den beiden Verdichtungsräumen der Stadt Luxemburg und der Südregion soll die Nordstad auf diese Art und Weise als dritter Entwicklungspol des Landes fungieren. Darüber hinaus soll die Funktion der Nordstad als „Tor zum Norden“ wie auch die Verbindung zu Luxemburg Stadt stärker ausgebaut werden.

Das Leitbild „Vision Nordstad 2035“ soll auch eine nachhaltige und innovative Stadtentwicklung gewährleisten. Außerdem sollen durch die Abstimmung von parallellaufenden wirtschaftlichen, verkehrstechnischen und auch städtebaulichen Planungsprozessen die unterschiedlichen Flächennutzungen in Einklang gebracht werden.

Der Leitbildprozess „Vision Nordstad 2035“ sieht mehrere Schritte vor. Zuerst wird eine ausführliche Analyse zur aktuellen Situation in der Nordstad

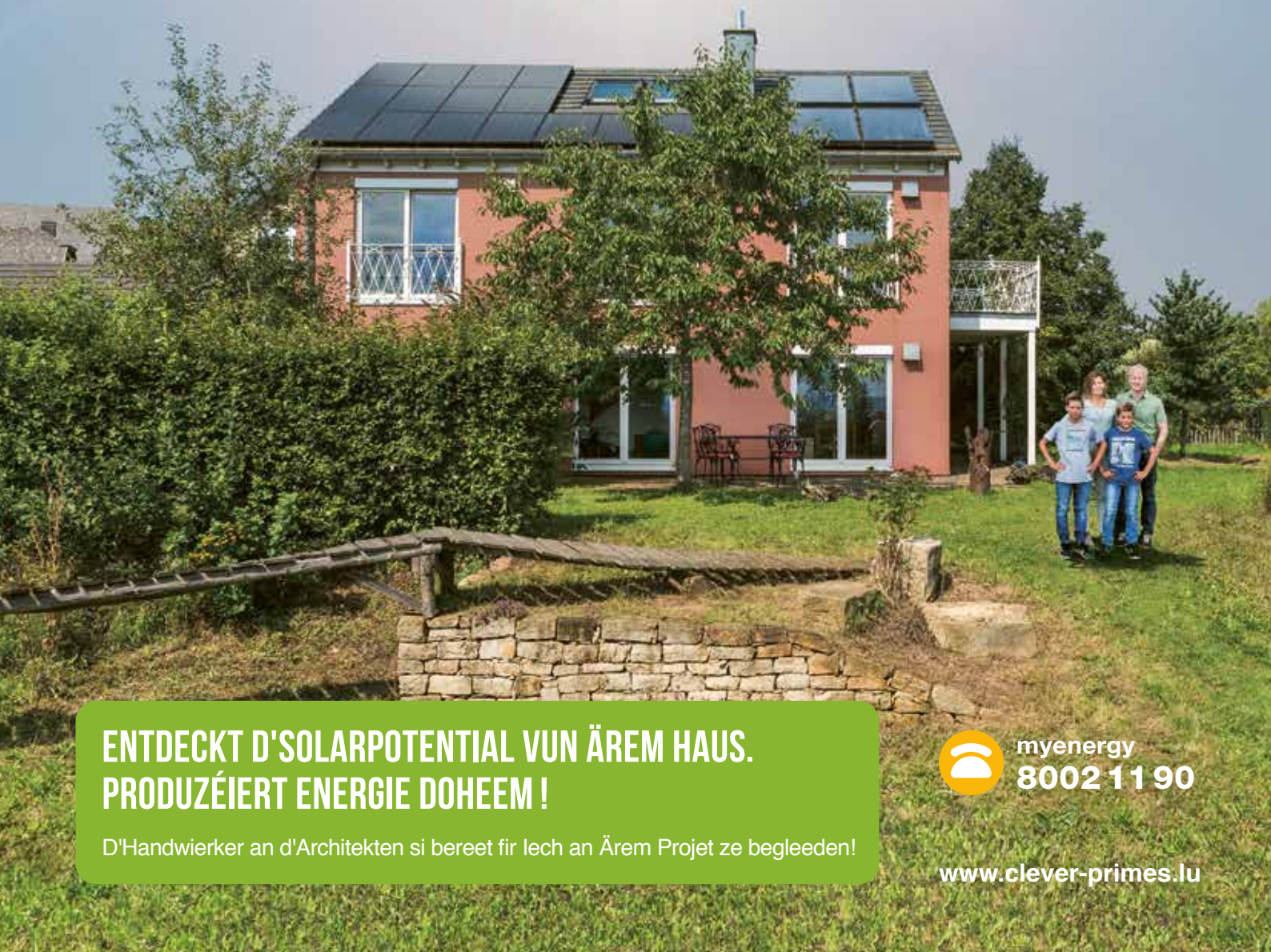
durchgeführt. Dabei sollen vor allem die Stärken und Schwächen der Raumentwicklung der Region erfasst werden. Anschließend werden Zielsetzungen und Zukunftsbilder definiert, die mit aktuellen Trends und Prognosen einhergehen. Dann werden thematische Leitbilder zu unterschiedlichen Handlungsfeldern erstellt, die schließlich zu einem gemeinsamen, zukunftsorientierten Leitbild zusammengefügt werden. Um die Bürger*innen in die zukünftige Entwicklung der Nordstad einzubeziehen, ist eine Bürgerbeteiligung in zwei Etappen geplant.

Die erste Etappe besteht aus einer Online-Befragung, deren Ergebnisse in die Leitbilderstellung einfließen werden. Zudem fließen die Ergebnisse der Befragung in die Beratungen und die Vorbereitung zu fünf Bürgerforen im Rahmen der Fusionsgespräche ein. Die Auswertung der Ergebnisse wird nach Abschluss der Befragung über die lokalen Medien veröffentlicht.

Der zweite Teil der Bürgerbeteiligung wird im Herbst 2020 in der Form eines Online-Dialoges stattfinden. Dieser Online-Dialog dient zur Diskussion der Zwischenergebnisse des Leitbildes sowie zur weiteren Ideensammlung. Die Bürger*innen werden natürlich rechtzeitig über den Online-Dialog informiert. ◀

CLEVER SOLAR

*e Spuerbuch
um Daach*



**ENTDECKT D'SOLARPOTENTIAL VUN ÄREM HAUS.
PRODUZÉIERT ENERGIE DOHEEM !**

D'Handwierker an d'Architekten si bereet fir Iech an Ärem Projet ze begleeden!



myenergy
8002 11 90

www.clever-prim.es.lu

3 Fragen an Claude Turmes

3 questions à Claude Turmes

hex: Wozu ein „Leitbild 2035“ für die Nordstad?

Die Nordstad spielt in erster Linie eine entscheidende Rolle für die wirtschaftliche und soziale Dynamik im Norden des Landes. Zusätzlich ist sie auch für ein besseres territoriales Gleichgewicht sowie für die funktionale Dezentralisierung des gesamten Landes ausschlaggebend. Als nationaler Entwicklungspol ist und bleibt die Nordstad ein wichtiges Puzzleteil der nachhaltigen Landesplanung. Das Leitbild „Nordstad 2035“ dient somit als eine Art Fahrplan zur Festlegung politischer und finanzieller Prioritäten der Regierung. Es wird zum einen dazu beitragen, eine Identität für die Zukunft der Nordstad zu entfalten. Andererseits ist die Identifikation der Bürgerinnen und Bürger mit ihrem in vielerlei Hinsicht außergewöhnlichen Lebensraum zusätzlich für die sozioökonomische Zukunft des Landes ausschlaggebend.

hex: Une «Vision 2035» pour la Nordstad... Pour quoi faire?

La Nordstad joue un rôle primordial dans la dynamique économique et sociale du nord du pays, mais aussi crucial pour assurer un meilleur équilibre territorial et la décentralisation fonctionnelle de tout le pays. En tant que pôle de développement national, elle est et doit demeurer une des pièces majeures du puzzle d'un aménagement du territoire durable. La « Vision Nordstad 2035 » est une feuille de route pour déterminer les priorités politiques et d'investissement du gouvernement ; elle permettra aussi de forger une identité d'avenir à la Nordstad et de promouvoir de ce fait une identification citoyenne à un territoire exceptionnel à bien des égards et incontournable pour l'avenir socioéconomique du pays.

hex: Warum werden die Bürger*innen mit in den Leitbildprozess „Nordstad 2035“ einbezogen?

In erster Linie sind es die Bürgerinnen und Bürger, die in der entsprechenden Region leben und sich somit tagtäglich mit den Stärken und Schwächen ihres Wohnstandorts auseinandersetzen: Die besten Ideen ergeben sich oft aus einem Dialog zwischen Bürgern und politischen Entscheidungsträgern. Ich persönlich schätze an der Nordstad die Nähe zur Natur und vor allem zum Wasser; diese Identitätsmerkmale, sozusagen frei nach dem Motto „Stadt am Fluss“ sind bereits mit gut bewerteten Räumen in Diekirch vertreten, was ich mir zusätzlich auch für andere Orte der Nordstad wünsche.

hex: Pourquoi associer les citoyens à l'élaboration de la «Vision Nordstad 2035»?

Ce sont les habitants qui au quotidien vivent la région, respirent le territoire, ce sont eux qui connaissent les forces, mais aussi les points faibles de l'espace où ils vivent : les meilleures idées naissent souvent d'un dialogue entre les citoyens et les décideurs politiques. Personnellement, ce que j'adore dans la Nordstad, c'est la proximité avec la nature et notamment l'eau, « Stadt am Fluss » en quelque sorte, avec des espaces bien valorisés à Diekirch, mais que je voudrais voir mieux mis en valeur à d'autres endroits.

hex: Der gemeinsame Weg zu einer zukünftigen Identität für die Nordstad. Inwiefern spielt die Umwelt bei der Leitbildentwicklung eine übergeordnete Rolle?

Sich um die Umwelt zu kümmern bedeutet auch, sich um die eigene Zukunft zu kümmern. Umweltschutz stellt sowohl eine zivile als auch eine moralische Verpflichtung für uns alle dar. Der Norden des Landes ist wunderschön und vielfältig, worauf alle Bürgerinnen und Bürger stolz sind. Genau dieses stolze Gefühl der Zugehörigkeit zu diesem einzigartigen Gebiet, das von drei außergewöhnlichen Naturparks umgeben ist, muss auch in Zukunft bewahrt werden. Durch das Engagement der weltweiten Bevölkerung und ihr durchaus legitimes Anliegen des Umweltschutzes werden Umweltfragen in Zukunft bei allen politischen und gesellschaftlichen Entscheidungen immer schwerer gewichtet werden. Dasselbe wird auch in Luxemburg der Fall sein. Die Zukunft der Nordstad ohne Rücksichtnahme auf unsere Umwelt zu gestalten wäre geradezu undenkbar und zweifellos unverantwortlich!

hex: Une identité d'avenir pour la Nordstad avec les citoyens. Dans quelle mesure l'environnement joue-t-il un rôle prépondérant dans l'élaboration du Leitbild?

Prendre soin de l'environnement, c'est prendre soin de son propre avenir. C'est une obligation civile et morale. Le nord du pays est magnifique et tous les gens du nord en sont fiers. Il faut préserver cette fierté et ce sentiment d'appartenance à ce territoire unique entouré de trois parcs naturels exceptionnels. Grâce à l'engagement des citoyens de par le monde et à leurs légitimes préoccupations, les questions environnementales gagneront encore davantage en importance à l'avenir dans toutes les décisions politiques et sociétales. Il en sera de même au Luxembourg. Préparer l'avenir de la Nordstad en l'absence d'une approche environnementale forte, c'est impensable et irresponsable.



Avenir de la Nordstad: la population participe!

Même en période de coronavirus, nous continuons à nous tourner vers l'avenir, l'avenir de notre région. Après des semaines difficiles, il est désormais temps de relancer la vie économique, mais aussi sociale du pays. Comment la Nordstad doit-elle poursuivre son développement ? Nous travaillons activement sur cette question en ce moment dans le cadre d'un processus d'élaboration d'une vision d'aménagement du territoire et d'un processus de fusion politique.

Les premières discussions sur une possible **fusion des communes de Bettendorf, Diekirch, Erpeldange-sur-Sûre, Ettelbruck et Schieren ont débuté début 2019**. Une fusion impliquerait un rassemblement de ces cinq communes, aujourd'hui indépendantes, en une entité

politique unique, c'est-à-dire une seule commune. À cet égard, des discussions préparatoires et une concertation avec la population sont en cours. En fin de compte, les citoyennes et citoyens seront appelés à se prononcer pour ou contre la fusion lors d'un référendum. Les conseils communaux et le Parlement statueront ensuite sur la fusion des communes.

Le ministère de l'Énergie et de l'Aménagement du territoire élabore **une vision d'aménagement du territoire pour le développement de la Nordstad, intitulée « Vision Nordstad 2035 »**, en étroite collaboration avec les cinq communes de la Nordstad. Les résultats de la **« Vision Nordstad 2035 »** seront intégrés à la refonte en cours de la vision nationale 2035 (appellation technique : Programme directeur d'aménagement du territoire ou PDAT en abrégé). Nous veillerons ainsi à ce que les prochains gouvernements fassent aussi de la Nordstad une priorité en matière d'investissements. La vision doit contribuer à la décentralisation du pays, via le transfert de compétences centrales, ainsi que d'institutions nationales vers la Nordstad, et ainsi encore améliorer la qualité de vie dans la région.

Nous demandons l'opinion et la participation active de la population pour les deux projets, aussi bien l'élaboration de la vision du gouvernement que le projet de fusion. À cet égard, des consultations auront lieu sous différentes formes en 2020, en ligne et hors ligne. Un **conseil citoyen** accompagne les deux processus et formule des recommandations pour la conception des modes de participation. La première phase du processus de participation à l'élaboration de la vision débutera fin juin avec une enquête en ligne. À l'automne, cinq forums citoyens permettront à la population de participer au projet de fusion. ◀

En plus de la ville de Luxembourg et de l'agglomération polycentrique du Sud, la Nordstad est l'une des trois zones d'agglomération du pays dans lesquelles des fonctions importantes et diverses sont regroupées.

Die Nordstad ist neben der Stadt Luxemburg und der polyzentrischen Agglomeration des Südens eine der 3 Agglomerationsräume im Land, in denen sich wichtige und vielfältige Funktionen bündeln.



Conseil citoyen

Il se compose de 20 citoyennes et citoyens issus de Bettendorf, Diekirch, Erpeldange-sur-Sûre, Ettelbruck et Schieren. Après un appel à participation ouvert, les membres ont été tirés au sort parmi les personnes intéressées. Le conseil citoyen contribue à la conception des modes de participation citoyenne pour l'élaboration de la vision et le projet de fusion.

Enquête en ligne « Vision Nordstad 2035 »

Nous faisons appel à vous parce que nous avons besoin de votre opinion sur la situation actuelle dans la Nordstad. En outre, vous pouvez choisir les thématiques qui vous tiennent particulièrement à cœur pour le développement futur et les domaines dans lesquels des améliorations sont possibles selon vous. Le questionnaire est disponible jusqu'au 31 juillet 2020 à l'adresse www.visionnordstad2035.lu. N'hésitez pas à participer ! Si vous souhaitez remplir une version papier du questionnaire, vous pouvez nous écrire à l'adresse nordstad@pact.lu ou nous appeler au numéro (+352) 26 45 80 90.

Participez à l'enquête citoyenne !

www.visionnordstad2035.lu



Sorbet de champagne

au romarin

Photos: Caroline Martin, Paul Heinisch



À chaque édition, *hex* propose des recettes professionnelles mais réalisables à la maison, dans le respect des saisons, et pour une cuisine qui met en avant le vrai goût des produits et tient compte de l'environnement. Découvrez dans ce numéro les préparations élaborées par Georges Albert.



Préparations *pour 4 personnes*

Sorbet de champagne au romarin

- 350 ml d'eau
- 75 g de sucre
- 280 ml de champagne
- 2 branches de romarin

1 Mettre l'eau et le sucre dans une casserole et porter à ébullition.

2 Quand le sucre est dilué, ajouter le champagne et laisser frémir pendant quelques minutes.

3 Ajouter le romarin pour faire une infusion pendant 5 à 10 minutes.

4 Laisser refroidir le liquide et le faire tourner dans la sorbetière.

5 Remplir le sorbet dans les moules et réserver au congélateur.

Poire pochée au champagne

- 1 poire conférence
- 150 ml de champagne

1 Rincer la poire, puis l'éplucher.

2 Enlever les pépins et laisser pocher pendant quelques minutes dans le champagne.

3 Quand la poire est pochée, la retirer du liquide et réserver au réfrigérateur.

4 Couper la poire en fines tranches et garnir les assiettes.

Gelée de champagne

- 3 feuilles de gélatine
- 60 g de sucre
- 75 ml d'eau
- 150 ml de champagne

1 Tremper la gélatine dans de l'eau froide.

2 Porter à ébullition l'eau et le sucre, et laisser réduire en sirop.

3 Ajouter le champagne puis la gélatine égouttée.

4 Verser la gelée dans un moule et laisser refroidir pendant 2 heures.

5 Couper en cubes et décorer le dessert.

Feuilles de brick

- 4 feuilles de brick
- 25 g de miel
- 40 g de beurre

1 Laisser fondre le beurre et le miel dans une casserole.

2 Prendre un pinceau et badigeonner une feuille de brick avec le mélange de beurre et de miel.

3 Placer une deuxième feuille de brick dessus et badigeonner de nouveau.

4 Découper des cercles à l'aide d'un emporte-pièce.

5 Cuire au four à 200 °C sans ventilation jusqu'à ce que les cercles soient colorés et croustillants (+/- 7 minutes).

Öko-Bonus & Co.

Text: myenergy • Foto: myenergy



PRIME
House



myenergy
Luxembourg

Setzen Sie beim Dämmen auf nachhaltige Materialien und profitieren Sie von attraktiven staatlichen PRIME House-Beihilfen.

Dämmungen aus nachwachsenden Rohstoffen bieten nicht nur einen guten thermischen und akustischen Schutz und schützen vor sommerlicher Überhitzung, sondern werden auch noch zunehmend gefördert. Als Hausbesitzer erhalten Sie bis zu 40 €/m² Öko-Bonus, wenn Dach oder Fassade mit einem Material aus nachwachsenden Rohstoffen wie Holzfaser, Zellulose oder Hanf gedämmt werden, das zugleich demontierbar befestigt wurde. Für die Dämmung von Schrägdächern kann sich der Förderbetrag pro Quadratmeter Dämmung je nach Dämmstärke sogar verdoppeln oder verdreifachen.

Einige Gemeinden der Nordstad erhöhen diesen staatlichen Förderbeitrag um einen zusätzlichen Prozentsatz. So unterstützt zum Beispiel die Gemeinde Burscheid die Dachdämmung mit zusätzlichen 25% (für Ein- oder Mehrfamilienhäuser) und die Gemeinde Ettelbrück garantiert eine finanzielle Beihilfe über 500€ für die Innen- oder Außendämmung der Fassade.

Setzen Sie zukünftig auf Dämmstoffe, die mit dem Öko-Bonus gefördert werden! Unsere myrenovation-App erleichtert Ihnen die Simulation von staatlichen und kommunalen Beihilfen für Ihr Renovierungsprojekt.

Sie haben noch Fragen? Wir beraten Sie gerne telefonisch unter der Nummer 8002 11 90 oder per E-Mail auf info@myenergy.lu. ◀

Aides PRIME House

... et bonus écologique. Des solutions durables pour votre projet de rénovation réussi. Renseignez-vous sur les multiples aides financières.

Les matériaux isolants issus de matières premières renouvelables offrent non seulement une bonne protection thermique et acoustique, mais sont également subventionnés par les aides PRIME House. Le bonus écologique, pour l'utilisation de matériaux durables, comme la fibre de bois, la cellulose ou le chanvre, et d'une fixation démontable, peut s'élever jusqu'à 40 €/m². Une rénovation plus durable est donc payante ! Pour ce qui est de l'isolation des

toitures inclinées, le montant de la subvention par m² d'isolation peut même doubler ou tripler selon l'épaisseur de l'isolation. Certaines communes de la Nordstad vous offrent des aides communales supplémentaires pour votre projet de rénovation énergétique. Renseignez-vous sur les multiples aides financières et prenez rendez-vous avec myenergy pour effectuer votre diagnostic énergétique personnalisé et gratuit : info@myenergy.lu ou 8002 11 90. ◀

LOKAL ASS EIS NET EGAL

ONLINE ZU LËTZEBUERG AKAFEN



LETZSHOP.LU

hex agenda

Suite à la pandémie causée par le Covid-19, la majorité des événements festifs, sportifs et culturels dans la Nordstad sont annulés jusqu'à nouvel ordre. C'est la raison pour laquelle vous ne trouverez pas d'agenda culturel dans cette édition. Pour plus d'informations sur des manifestations, nous vous invitons à consulter directement le site internet de l'organisateur ou le site eventsinluxembourg.lu. Merci de votre compréhension.

Infolge der durch die Covid-19-Erkrankung ausgelöste Pandemie wurden die meisten festlichen, sportlichen und kulturellen Veranstaltungen in der Nordstad bis auf Weiteres abgesagt. Diese Ausgabe enthält daher keinen Veranstaltungskalender. Weitere Informationen zu den Events können Sie direkt der Website der jeweiligen Veranstalter oder der Website eventsinluxembourg.lu entnehmen. Wir danken Ihnen für Ihr Verständnis.

Tous les mardis

VERANSTALTUNG

08:00 bis 12:00 Uhr

Marché aux produits frais

Zone piétonne

L-9240 Diekirch

Tous les vendredis

VERANSTALTUNG



Marché hebdomadaire Ettelbruck

Zone piétonne,

Ettelbruck

Grand-Rue

L-9050 Ettelbruck

www.ettelbruck.lu

Lösungen

Seite 42 - Finde
die 10 Unterschiede



Seite 44 - Sudoku

5	4	3	7	1	8	2	9	6
2	1	9	6	3	5	8	4	7
6	8	7	4	2	9	3	5	1
1	6	5	9	7	3	4	8	2
4	3	2	5	8	1	7	6	9
9	7	8	2	6	4	5	1	3
3	5	6	8	9	2	1	7	4
7	2	4	1	5	6	9	3	8
8	9	1	3	4	7	6	2	5

Seite 45 - Buchstabensalat

WER IN DER ZUKUNFT
LESEN WILL MUSS IN DER
VERGANGENHEIT BLAETTERN

FOIRE AGRICOLE
3 - 4 JUILLET 2020 ETTTELBRUCK



**REJOIGNEZ
LA FOIRE VIRTUELLE.**

Ettelbréck
MULTIMÉDIAS

www.fae.lu

LE GOUVERNEMENT
DU GRAND-DUCHÉ DE LUXEMBOURG
Ministère de l'Agriculture, de la Pêche et de la Ruralité

BGL
BNP PARIBAS

BIL
BANQUE INTERNATIONALE
À LUXEMBOURG

Post
LUXEMBOURG

CFL

lalux
ASSURANCES

DEVERBAND
D'NATUR ASS ES KULTUR

Cactus

f /ettelbreckerbibliotheik

Ettelbrécker

BIBLIOTHEK

9, place de la Libération
L-9060 Ettelbruck
T +352 26 81 15 32
www.ettel-biblio.lu

Mardi 14h00 à 19h00
Jeudi 14h00 à 18h00
Vendredi 10h00 à 14h00
Samedi 10h00 à 12h00

Gutt ze wëssen.

ADMINISTRATIONS

Administration communale de Bettendorf

1, rue Neuve
L-9353 Bettendorf
T. 28 12 54
www.bettendorf.lu

Administration communale de Diekirch

27, avenue de la Gare
L-9233 Diekirch
T. 80 87 80 1
www.diekirch.lu

Administration communale d'Erpeldange-sur-Sûre

21, porte des Ardennes
L-9145 Erpeldange-sur-Sûre
T. 81 26 74 1
www.erpeldange.lu

Administration communale d'Ettelbruck

Place de l'Hôtel de Ville
L-9087 Ettelbruck
T. 81 91 81 1
www.ettelbruck.lu

Administration communale de Schieren

90, route de Luxembourg
L-9125 Schieren
T. 81 26 68
www.schieren.lu

Nordstad

3, place Marie-Adélaïde
L-9063 Ettelbruck
BP 116 L-9002 Ettelbruck
T. 81 91 81 366
www.nordstad.lu

Nordstad Energieberatung Myenergy

Conservatoire national de véhicules historiques
22, rue de Stavelot
L-9280 Diekirch
T. 80 02 11 90
(hotline gratuite)
infopoint.myenergy.lu

Office social Nordstad

Maison sociale
40, avenue Salentiny
L-9080 Ettelbruck
www.nordstad.lu

Syndicat intercommunal Nordstad (Zano)

27, avenue de la Gare
L-9233 Diekirch
T. 81 91 81 372
www.nordstad.lu



Die Ettelbrücker Bibliothek
[La bibliothèque d'Ettelbruck](http://La.bibliothèque.d'Ettelbruck)

Bibliothèque

Ettelbrécker Bibliothék
9, place de la Libération
L-9060 Ettelbruck
T. 26 81 15 32
www.ettel-biblio.lu

CENTRES CULTURELS

Al Seeërei

Rue de l'Industrie
L-9250 Diekirch
T. 80 87 80 203
www.diekirch.lu

CAPE

1, place Marie-Adélaïde
L-9063 Ettelbruck
www.cape.lu
www.facebook.com/CAPE.Ettelbruck/
Administration : mail@cape.lu
T. 26 81 21-1
Billetterie : billetterie@cape.lu
T. 26 81 26 81
Ouverte du lundi au vendredi de 13 h à 18 h et 45 minutes avant chaque spectacle.

Däichhal

Rue du Deich
L-9012 Ettelbruck
T. 81 91 81 329
www.ettelbruck.lu

Schierener Atelier

Rue du Moulin
L-9126 Schieren
T. 81 26 68 54
www.schieren.lu

CINÉMA

Ciné Scala Dikrich

46, rue de l'Industrie
L-9250 Diekirch
T. 28 11 98-1
www.cinescala.lu

CONSERVATOIRE

Conservatoire de musique du Nord

BP 278
L-9003 Ettelbruck

Site Diekirch

Place Wirtgen
L-9293 Diekirch
T. 80 31 15-20

Site Ettelbruck

1, place Marie-Adélaïde
L-9063 Ettelbruck
T. 26 81 26-1
mail@cmnord.lu
www.cmnord.lu
Facebook : /Conservatoire-DeMusiqueDuNord

MUSÉES

Beiemusée

4A, rue Frebso
L-9284 Diekirch
Ouvert : juillet-septembre
T. 80 87 80 200

Conservatoire national de véhicules historiques

20-22, rue de Stavelot
L-9280 Diekirch
T. 26 80 04 68

General Patton Memorial Museum

5, rue Dr Klein
L-9054 Ettelbruck
T. 81 03 22
www.patton.lu

Musée d'histoire[s] Diekirch / Maison de la culture

13, rue du Curé
L-9217 Diekirch
T. 80 87 90 1
www.mhslu

Musée national d'histoire militaire

10, rue Bamertal
L-9209 Diekirch
T. 80 89 08
www.mnhm.lu

Musée d'histoire de la Brasserie de Diekirch

20-22, rue de Stavelot
L-9280 Diekirch
T. 26 80 04 68
www.luxem.beer

PISCINES

Nordpool – Piscine

Rue de l'École
L-7730 Colmar-Berg
T. 83 55 43 341
www.nordpool.lu

Hall sportif Diekirch et piscine

3, rue Joseph Merten
L-9257 Diekirch

PHARMACIES

Pharmacie Thilges

39, Grand-Rue
L-9050 Ettelbruck
T. 82 21 51

Pharmacie Petry

15, Grand-Rue
L-9050 Ettelbruck
T. 81 21 48 1

Pharmacie St. Laurent

11, Grand-Rue
L-9240 Diekirch
T. 80 35 65 1

Pharmacie Rommes

1, rue St Antoine
L-9205 Diekirch
T. 80 35 85

Pharmacie Nordstad

8, route d'Ettelbruck
L-9160 Ingeldorf
T. 26 30 23 63

POLICE

Police grand-ducale – bureau de proximité

2E, avenue Salentiny
L-9080 Ettelbruck
T. 24 48 4-200
Bureau ouvert de 8 h à 12 h et de 14 h à 18 h,
fermé samedi et dimanche.
Urgences : 113

Police grand-ducale – direction régionale

8, rue Alexis Heck
L-9242 Diekirch
T. 49 97 85 00
Urgences : 113

TOURISME

ORT Éislek

BP 12
L-9401 Vianden
T. 26 95 05 66
www.visit-eislek.lu

S.I.T. Bettendorf

Rue de la Gare
L-9353 Bettendorf
T. 26 80 43 39

S.I.T. Diekirch

3, place de la Libération
L-9255 Diekirch
T. 80 30 23
www.visit-diekirch.lu

S.I.T. Erpeldange-sur-Sûre

16, rue du Cimetière
L-9147 Erpeldange-sur-Sûre
www.si-erpeldange.lu

Ettelbruck City Tourist Office

5, rue Abbé Muller
L-9065 Ettelbruck
T. 81 20 68
www.visitettelbruck.lu

V O L V O

LA VOLVO XC60 VOUS PROTÈGE, VOUS ET TOUS CEUX QUI VOUS ENTOURENT.

Parfois, c'est ce qui n'arrive pas qui compte le plus.
En cas de situation dangereuse, la Volvo XC60 intervient automatiquement
grâce au système de série City Safety avec freinage automatique.



2,3 – 10,1 L/100KM | 53 – 229 G CO₂/KM (WLTP)

◆ DONNONS PRIORITÉ À LA SÉCURITÉ. Visuel présenté à titre d'illustration.
Informations environnementales (A.R. 19/03/2004) : www.volvocars.be.

autopolis
Nord

8 Zone artisanale et commerciale
L-9085 Ettelbruck
(+352) 81 24 99
www.autopolis.lu



B

here we are

B-Immobilier vous propose les services suivants

ESTIMATION

VENTE / LOCATION

GESTION LOCATIVE

PROMOTION IMMOBILIÈRE

CONSEIL FISCAL

DOSSIER BANCAIRE

ASSURANCE



IMMOBILIER
BINGEN & ASSOCIÉS

26 81 13 99
DIEKIRCH