

BETTENDUERF

COLMER-BIERG

DIKRICH

ETTELBRÉCK

IERPELDENG/SAUER

SCHIEREN



#17 - FRÜHLING / PRINTEMPS 2019

hex

Das offizielle Magazin der Nordstad



Zusammen stärker

L'union fait la force

Alles über
die Lyzeen
der Nordstad

Les grands chantiers
de la Nordstad

Gartenpflege
im Frühling

De nouveaux
logements à Diekirch
et Bettendorf

ALCHIMISTE

by *Jaël Curiel*®

Opening
this
Spring

More info at www.alchimiste.lu

Layout by 

Picture taken at: Silversquare coworking space Luxembourg by Samuel Leite

Nordstad: Es geht voran!

Die Nordstad ist auf dem Vormarsch: Im Koalitionsvertrag der neuen Regierung bekommt die Nordstad einen wichtigen Stellenwert und soll, neben der Südregion und dem Ballungsgebiet von Luxemburg-Stadt, zum dritten städtischen Entwicklungszentrum unseres Landes werden. Zudem ist die Diskussion um Fusionen zwischen den Gemeinden aus der Region voll im Gange, was begrüßenswert ist.

Noch unter der vorherigen Regierung wurde eine Entwicklungsgesellschaft in der Form einer s.à r.l. in die Wege geleitet. Das Hauptziel dieser Gesellschaft ist es, in der Nordstad neue Stadtviertel mit einer hohen Lebensqualität, einer Vielfalt an städtischen Funktionen und einer sozialen Durchmischung im Sinne einer nachhaltigen Entwicklung aller Bereiche zu schaffen.

Die Nordstad wird somit Zug um Zug Realität: So sollen in der Zentrale Achse 2.0 bis zum Jahr 2030 ungefähr 1.870 neue Arbeitsstellen und 1.440 Wohneinheiten für mindestens 3.000 Bewohner entstehen. Um dies zu gewährleisten, stellt der Staat der Entwicklungsgesellschaft ein Budget von zwei Millionen Euro zu Verfügung und übernimmt die Garantie für bis zu 25,5 Millionen Euro, um die Vorfinanzierung bestimmter Infrastrukturen zu ermöglichen.

Die aktive Beteiligung aller Gemeinden liegt mir dabei sehr am Herzen: Im Rahmen der Gesellschaftsgründung werden ein Verwaltungsrat und ein Beratungsgremium eingerichtet, in welchen die Gemeinden vertreten sein werden. Des Weiteren werden die Grundstückbesitzer der zu entwickelnden Flächen im Beratungsgremium miteingebunden.

Das Projekt Nordstad schreitet demnach voran. Lassen Sie uns gemeinsam daran arbeiten. Damit die Lebensqualität unserer Region weiter verbessert wird!

Claude Turmes
Landesplanungsminister

© SIP



Nordstad : ça progresse !

La Nordstad a le vent en poupe : dans l'accord de coalition du nouveau gouvernement, la Nordstad obtient une place importante en vue de devenir le troisième pôle de développement urbain de notre pays, après la région Sud et l'agglomération de Luxembourg-ville. En outre, la discussion sur la fusion des communes de la région bat son plein, ce dont on ne peut que se féliciter.

La Nordstad devient progressivement réalité : l'objectif est de créer environ 1 870 nouveaux emplois et 1 440 logements pour au moins 3 000 habitants au sein de « l'axe central 2.0 » d'ici 2030. Pour ce faire, l'État met à disposition un budget de 2 millions d'euros et garantit jusqu'à 25,5 millions d'euros pour permettre le préfinancement de certaines infrastructures.

Le projet Nordstad progresse. Œuvrons-y ensemble, pour améliorer encore la qualité de vie dans notre région !

Claude Turmes
Ministre de l'Aménagement du territoire

IMPRESSUM

Édité par Maison Moderne
pour le compte
de la Nordstad.



3, place Marie-Adélaïde
L-9063 Ettelbruck
BP 116, L-9002 Ettelbruck
Téléphone:
(+352) 81 91 81 366
Fax: (+352) 81 91 81 370
Web: www.nordstad.lu
ISSN: 2418-4128

Contactez-nous!
hex@nordstad.lu
Rejoignez-nous
sur Facebook!

Une réalisation
Maison Moderne
www.maisonmoderne.com

Tirage
15 000 exemplaires

Photo couverture
Caroline Martin

Régie publicitaire
Téléphone: (+352) 20 70 70 - 300
Fax: (+352) 26 29 66 20
E-mail: mediasales@
maisonmoderne.com

Directeur
Francis Gasparotto
Directrice commerciale
Luciana Restivo
Chargées de clientèle
Mélanie Juredieu (-317)
Anca Marinescu (-309)



Please Recycle
Finished reading this publication?
Archive it, pass it on or recycle it.



IMPRIM'Vert®

PacteClimat
Mes communes s'engagent pour le climat





home specialist



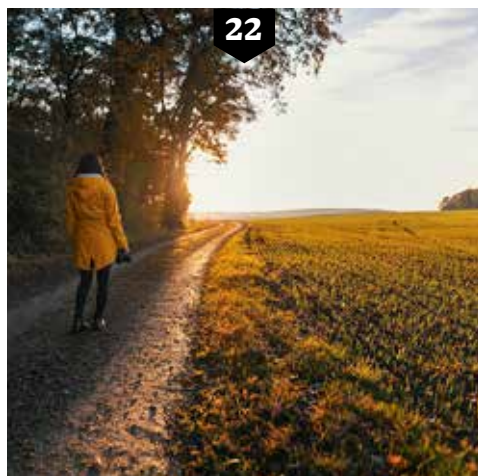
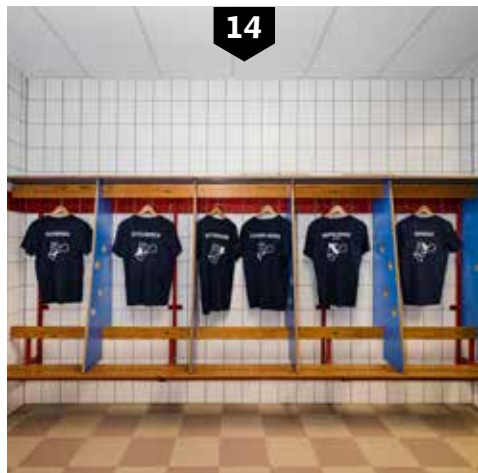
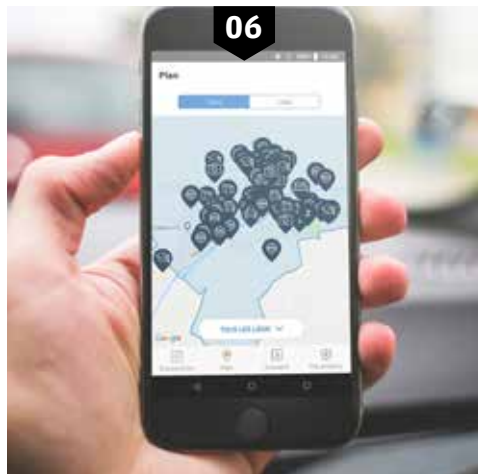
Malerarbeiten ·
Fassadenarbeiten ·
Wärmedämmung ·
Trockenbauarbeiten ·
Bodenbelagsarbeiten ·
Dämmung · Licht-
und Spanndecken ·
Elektroinstallationen ·
Schreinerarbeiten ·
Gardinen & Sonnen-
schutz · Terrassen-
überdachung ·
Fenster, Türen & Tore

Besuchen Sie unseren
Showroom:
7, rue de Godbrange
L-6118 Junglinster

T. 42 64 95 - 1
info@phillipps.lu
www.phillipps.lu

Mein neues
Lieblingsrezept:
Schwarz-Weiß-
Kontraste mit einem
Spritzer Farbe

Besuchen Sie uns in
unserem Showroom in Junglinster!



hex

#17 FRÜHLING / PRINTEMPS 2019

06

HEXPRESS

Kurznachrichten aus der Region

Les news de la région

14

COVERSTORY

Mögliche Fusion von
fünf Nordstadgemeinden

*La fusion possible de
cinq communes de la Nordstad*

22

INSTAHEX

Deine Nordstad-Fotos im hex

Tes photos de la Nordstad dans hex

24

LIEWEN AN DER NORDSTAD

Die Lyzeen der Nordstad

Les lycées de la Nordstad

„Gëlle Fraen“ am Weltfrauentag

Place aux «Gëlle Fraen»

Neue Wohnungen in

Diekirch und Bettendorf

*De nouveaux logements
à Diekirch et Bettendorf*

34

CHILLHEX

Picture reports von
ausgewählten Events

*Reportages photo
d'événements sélectionnés*

38

SPIELE

Jetzt ist Spielzeit!

C'est l'heure de jouer!

42

NORDSTAD DOSSIER

Die großen Baustellen der Nordstad

Les grands chantiers de la Nordstad

50

OUTDOOR

Gartenpflege im Frühling

Préparer son jardin pour le printemps

54

DIE KOSTPROBE

Vorspeise mit geräuchertem Lachs

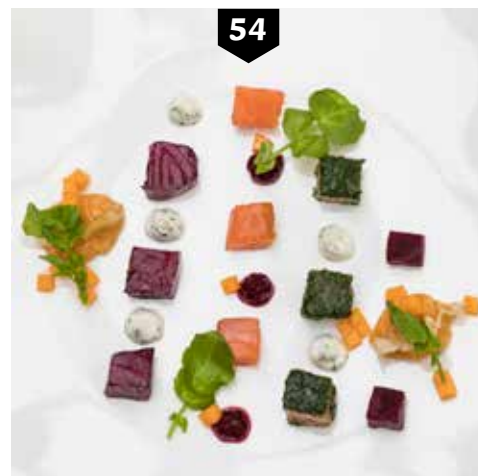
Damier de saumon fumé

58

AGENDA

Alle Events der kommenden
drei Monate auf einen Blick

*Tous les événements des
trois mois à venir*



hex press

In dieser Rubrik hat die Redaktion für Sie die wichtigsten Neuigkeiten rund um die Nordstad zusammengefasst.

© Beller + François Architectes



Diekirch feiert seine neue Brauerei

Am 15. März findet die Einweihung der neuen Brauerei Diekirch statt. Alle Einwohner der Nordstad sind herzlich eingeladen, an der Einweihungsfeier ab 18:00 Uhr teilzunehmen. Live-Musik, DJs, Unterhaltung, Food-Trucks und viele Überraschungen erwarten Sie in einer festlichen Atmosphäre. Nur auf Reservierung und im Rahmen der verfügbaren Plätze. Anmeldungen und Informationen unter www.mydiekirch.lu

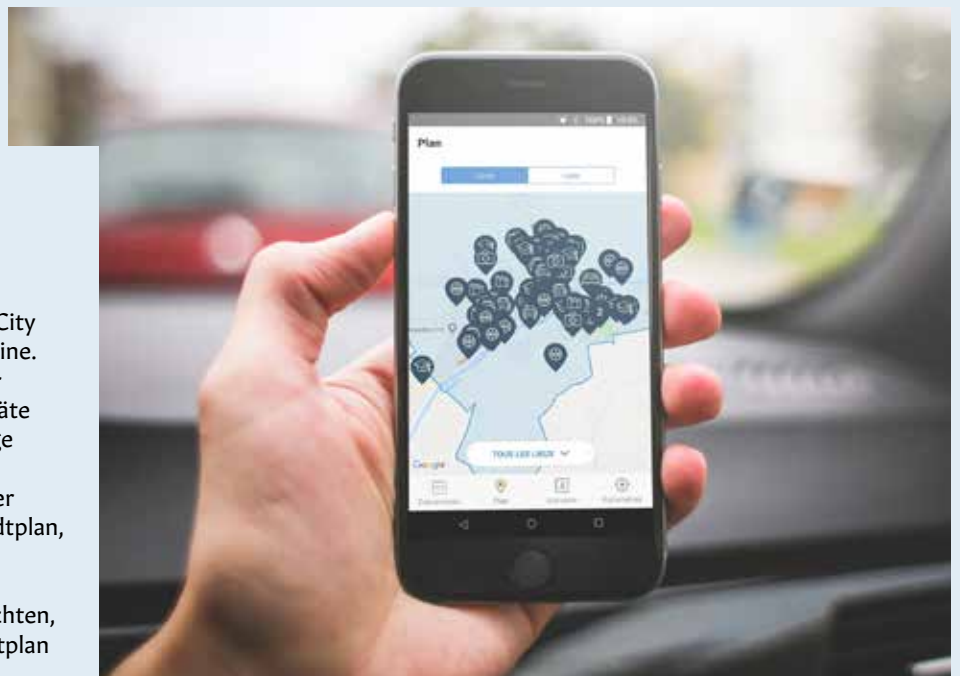
**1, rue de la Brasserie
L-9214 Diekirch**

25.772

So viele Einwohner wurden zum 1. Januar 2019 insgesamt in den sechs Gemeinden der Nordstad gezählt. Dies entspricht einem Zuwachs von 480 Personen im vergangenen Jahr und ist gleichermaßen ein Indiz für die Wohnattraktivität der Region.

Alles auf einen Blick

Seit November 2018 ist die neue City App Diekirch „villedediekirch“ online. Die kostenlose App ist sowohl für iPhones als auch für Android-Geräte kompatibel und bietet eine Menge nützlicher Informationen über die Stadt. Der User kann unter vier Hauptmenüs wählen: Events, Stadtplan, Telefonbuch und Einstellungen. Letzteres ermöglicht es, Push-Meldungen wie Gemeindenachrichten, Straßenbauarbeiten oder den Zeitplan für die Müllabfuhr zu erlauben.



© Ville de Diekirch



Baubeginn Parkhaus Däch

Im Februar haben die Bauarbeiten für das neue Parkhaus am Däch in Ettelbrück begonnen. Während der Bauphase, die voraussichtlich im Juni 2020 abgeschlossen sein wird, verschwinden vorübergehend die auf dem Terrain bestehenden 176 Parkplätze. Dafür entstehen auf zusätzlichen vier Halbstockwerken insgesamt 424 Parkplätze, davon acht Behinderten- und vier Familienparkplätze sowie zehn Plätze mit Ladestationen für Elektroautos. Das Parkhaus ist rund um die Uhr geöffnet.

© Ville d'Ettelbrück



© Orhan Borscheid

Neue Adresse von Coiffure Orhan Borscheid

Seit dem Jahr 2010 sorgt Orhan Borscheid mit seinem fünfköpfigen Team dafür, dass die Diekircher und Kunden von weiter her exzellente Friseurarbeit genießen dürfen. Jetzt ist der vielfach ausgezeichnete Friseur umgezogen, allerdings nur ein Haus weiter. In den neuen Räumlichkeiten bietet er aber wie gehabt hochprofessionelles Friseurhandwerk für Damen, Herren (Barber-Handwerk) und Kinder an. Dazu erwarten die Kunden neue, innovative Produkte.

**14, rue de Brabant
L-9213 Diekirch**

Di-Do von 9 bis 18 Uhr
Fr von 8 bis 18 Uhr
Sa von 8 bis 16 Uhr

60.000km

So viele Kilometer haben die Teilnehmer der Radbonus-App allein im zweiten Halbjahr 2018 erradelt. Für diese Topleistung sorgten die Radfahrer nicht nur für ihre Kondition, durch die kostenlose App sicherten sie sich auch attraktive Prämien.

www.nordstad.lu/radbonus-fr

Nigelnagelneu

Gepflegte Hände und Füße gehören zu einem gelungenen optischen Gesamteindruck einfach dazu. Wer sich hierfür in professionelle Hände begeben will, sollte das neue Nagelstudio Marisa Nails in Diekirch aufsuchen. Nagelprofi Marisa Alves bietet neben der klassischen Maniküre und Pediküre auch Gelnägel und Shellac sowie Gesichtsepilationen an. Eine Terminvereinbarung unter Tel.: 621 187 479 wird empfohlen.

**10, Esplanade
L-9227 Diekirch**
Mo-Fr 09:00-19:00,
Sa 08:00-15:00



Cactus zurück in Ettelbrück

Nach drei Jahren Abstinenz ist das Familienunternehmen Cactus wieder ins Stadtzentrum von Ettelbrück zurückgekehrt. Die neue Filiale ist im ehemaligen Monopol-Gebäude am Place Marie-Adélaïde untergebracht und bietet auf einer Verkaufsfläche von 1.200 Quadratmetern ein hochwertiges Sortiment von fast 15.000 Artikeln an. Selbstverständlich mit den typischen Werten der Cactus-Gruppe: Kundennähe, Kompetenz und Leidenschaft.

**4, place Marie-Adélaïde
L-9063 Ettelbrück**
Mo-Sa 07:30-19:00,
So 08:00-13:00

Universum feiner Lederwaren

Maroquinerie du Passage ist seit 1931 ein Garant für hochwertige Lederwaren in Luxemburg. Nachdem das Familienunternehmen seit November 2017 mit einem Pop-Up-Store bereits in Ettelbrück vertreten war, wurde nun eine Filiale in Ettelbrück eröffnet, die sich im neuen Centre Commercial Cactus befindet. Neben einem großen Sortiment an Reisegepäck, Handtaschen, Kleinlederwaren und Schirmen bietet es auch einen Reparaturservice, einen Lieferservice für größere Waren sowie eine Kundenkarte an.

**4, place Marie-Adélaïde
L-9063 Ettelbrück**
Mo-Sa 09:00-19:00





Neueröffnung Konplott & Friends

Seit März 2018 glitzern und funkeln die Schmuckstücke von Miranda Konstantinidou in Ettelbrücks neuen Konplott Pop-up-Store, aus dem dann ganz schnell das Geschäft Konplott & Friends wurde. Vom alltagstauglichen Schmuck bis hin zum edlen Collier bieten die Kollektionen für jede Frau und Anlass das passende Schmuckstück fürs perfekte Outfit. Martine Comes verbindet mit Konplott & Friends und dem Kosmetikinstitut Maison de Beauté Schmuck und Beauty, um so für ihre Kunden ein umfassendes Gesamtkonzept zu präsentieren.

26, Grand-Rue

L-9050 Ettelbrück

Di-Fr 10:00-18:00, Sa 10:00-17:00



Confection Lanners in neuen Händen

Ob Herren-, Damen- oder festliche Bekleidung, Sportswear oder Herrenschuhe: bei Confection Lanners in Ettelbrück finden die Kunden immer das passende Outfit. Nun hat das neue Führungsteam Marc Jager und Claudine Schumacher das Modegeschäft übernommen. Bestehen bleibt eine große Auswahl an namhaften Markenherstellern, auch in großen Größen, kompetente Beratung sowie ein kostenloser Änderungsdienst.

18, Grand-Rue

L-9050 Ettelbrück

Mo 13:30-18:00, Di-Fr 08:30-12:00,
13:30-18:00, Sa 09:00-12:00, 13:30-17:00



Wiedereröffnung Pharmacie Mergen-Rommès

Nach umfangreichen Umbauarbeiten wurde vergangenen November die Pharmacie Mergen-Rommès in Diekirch wieder eröffnet. Die Apotheke, gegründet im Jahre 1860, wird von der Familie Mergen, Apotheker seit fünf Generationen, geführt. Die Brüder Frank und Eric Mergen und ihre 15 Mitarbeiter bieten neben dem klassischen Apothekenassortiment auch einen Heimlieferdienst, verschiedene orthopädische Hilfsmittel wie z.B. Knieschoner sowie die Anpassung von orthopädischen Strümpfen an.

1, rue St-Antoine

L-9205 Diekirch

Mo-Fr 08:00-12:00, 13:15-18:30,
Sa 08:00-12:00,
jeden 2. Samstag auch von 13:15 bis 17:00



Bis Ende des Jahres werden zwei neue Pisten den CFC erweitern.

D'ici la fin de l'année, deux nouvelles pistes compléteront le CFC.

Erweiterung des CFC in Colmar-Berg

„Learning by doing“ – so lautet das Motto des Centre de Formation pour Conducteurs CFC in Colmar-Berg. Neben Führerscheinneulingen werden auch Fahrer, die sich gerne weiterbilden möchten, für eine eigenverantwortliche Verkehrsteilnahme und mögliche Gefahren im Straßenverkehr sensibilisiert. Seit der Eröffnung 1996 haben bereits über 120.000 Autofahrer und über 12.000 Motorradfahrer an den angebotenen Kursen teilgenommen.

Um den zukünftigen Anforderungen an neue Assistenzsysteme wie beispielsweise Brems-Assistent oder Geschwindigkeitslimit-Assistent sowie einer stetigen Nachfrage nach einem vielfältigem Kursangebot gerecht werden zu können, wird das Ausbildungszentrum in Colmar-Berg nun um 35.000m² erweitert. Die Bauarbeiten haben im vergangenen November begonnen und werden voraussichtlich Ende diesen Jahres abgeschlossen sein. Durch den Ausbau werden zu den fünf bestehenden Pisten zwei weitere Übungspisten hinzukommen. Die erste bietet reelle Fahrbedingungen und ist durch eine kurvenreiche Streckenführung vor allem für die Ausbildung von Motorradfahrern geplant. Die zweite Piste reiht sich in die Bauweise der vorhandenen ein und verfügt über einen haftungsreduzierten Belag und Wasserhindernisse, damit die Kursteilnehmer lernen, unter kontrollierten Bedingungen plötzlich auftretende Gefahrensituationen besser einzuschätzen.

Infos und Kursangebot auf
www.cfc.lu

Le CFC de Colmar-Berg s'agrandit

« Learning by doing » : telle est la devise du Centre de formation pour conducteurs (CFC) de Colmar-Berg. Ce dernier sensibilise les conducteurs novices et ceux qui souhaitent parfaire leur formation à une circulation routière responsable, ainsi qu'aux dangers qui peuvent se présenter sur la route. Depuis son inauguration en 1996, plus de 120 000 automobilistes et 12 000 motocyclistes ont déjà pris part aux cours proposés.

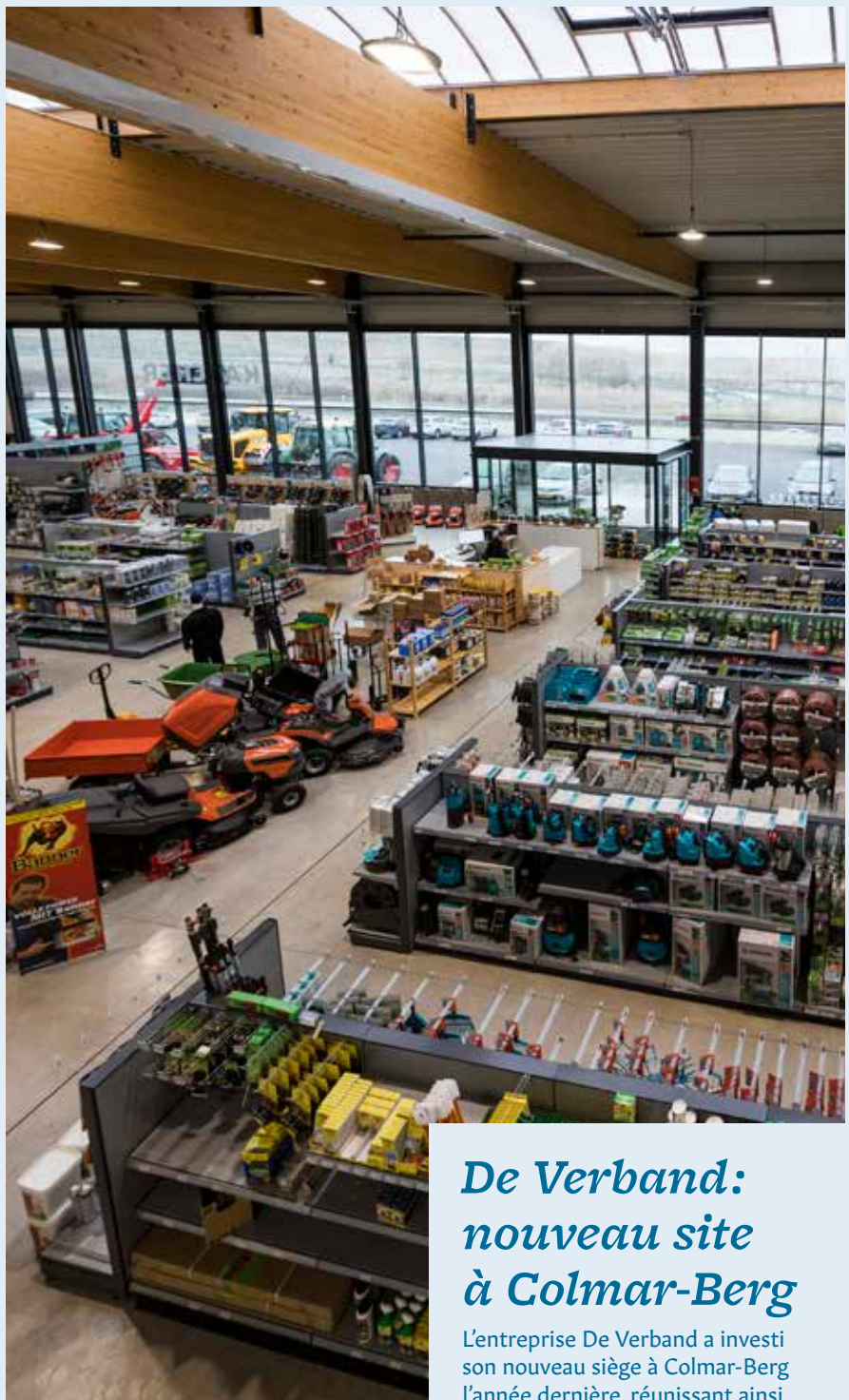
Afin de répondre aux futures exigences liées aux nouveaux systèmes d'assistance (tels que l'assistance au freinage ou l'assistant de limitation de vitesse), ainsi qu'à la demande constante d'une offre de cours diversifiée, le centre de formation de Colmar-Berg va être agrandi de 35 000 m². Les travaux ont débuté en novembre dernier et devraient se clôturer à la fin de cette année. Cette extension permettra d'ajouter deux nouvelles pistes d'entraînement aux cinq qui existent aujourd'hui.

Informations et offre de cours sur:
www.cfc.lu



De Verband: Neuer Standort in Colmar-Berg

Im vergangenen Jahr wurde in Colmar-Berg die neue Unternehmenszentrale von De Verband bezogen. Damit werden sämtliche administrativen Dienste aller Tochterunternehmen unter einem Dach geführt. Der Hauptsitz ist von zentraler Bedeutung zur Effizienzsteigerung und positiven Weiterentwicklung von De Verband. Mit modernster Lagertechnik und EDV gesteuerter Logistik übernimmt ein effizientes und kostengünstiges Zentrallager die Lagerung, Lieferung und Verteilung aller verpackten Produktionsmittel für die Landwirtschaft. Die zentrale Auslieferung an die Kunden in Luxemburg sowie in der Großregion erfolgt von hier. Für die Land-, Kommunal- und Forsttechnik bietet der Standort Colmar-Berg modernste Strukturen mit einer sehr leistungsfähigen Werkstattlogistik. Auch der Privatkunde findet im angeschlossenen Shop ein vielfältiges und sehr hochwertiges Sortiment. Das Fachgeschäft führt Markenprodukte für Garten, Haus- und Hofbedarf, Tierhaltung, Werkstatt und Holzverarbeitung sowie Spielwaren.



© Caroline Martin



© Caroline Martin

Der neue Hauptsitz von De Verband in Colmar-Berg fungiert als moderner und zentraler Standort.

Le nouveau siège de De Verband à Colmar-Berg, un site moderne et central.



© De Verband

De Verband: nouveau site à Colmar-Berg

L'entreprise De Verband a investi son nouveau siège à Colmar-Berg l'année dernière, réunissant ainsi sous un même toit tous les services administratifs de l'ensemble des filiales. Grâce à une technologie de stockage à la pointe et à une logistique informatisée, le dépôt central assure de manière efficace et économique le stockage, la livraison et la distribution de tous les moyens de production agricole sous emballage. Les particuliers trouveront par ailleurs dans la boutique une gamme diversifiée et de haute qualité de produits de marque pour le jardinage, la maison et la ferme, les animaux, le bricolage et le travail du bois, de même que des jouets.



Ons Équipe am Ettelbruck City Tourist Office leeft haut schonn d’Nordstad: den Tourist kennt keng Grenzen an ass begeeschtert fir déi ganz Regioun ze entdecken. Mir géingen ons immens iwwert d’Fusioun freeën an hunn och schonn eng Idee fir di ganz Nordstad weider ze beliewen an ze verbannen.

NATHALIE RECKINGER
Chargée de direction
(Ettelbruck City Tourist Office)

Ech war vun Ufank u begeeschtert vun der Iddi „Nordstad“. Ech gesi virun allem de grouse Virdeel vun enger besser opgestallter, méi professioneller Administratioun. Virun allem am techneschen Beräich freeën ech mech op déi Zesummenaarbecht mat de Kollegen aus de Nopeschgemengen. De Gewënner vun dëser Fusioun ass ganz kloer de Bierger, dee vun engem bessere Service profitéiere wäert.

MICHEL PÜTZ
Service technique (Commune de Schieren)



hex press

Kuerz nogefrot
**Wat haalt dir vun der Iddi,
dass Nordstadgemenge
fusionéieren sollen?**

En bref
**Que pensez-vous de l'idée
de fusion des communes
de la Nordstad ?**

Um techneschen Niveau funktionéiert d’Zesummenaarbecht tëscht de Gemenge schonn zimlech gutt. Vun enger Fusioun erwaarden ech mer, datt mer eis nach besser op gemeinsam Projete konzentréiere kënnen.

CHANTAL HERMES
Service des bâties
et de l’urbanisme
(Ville d’Ettelbruck)



Op laang Sicht geet wahrscheinlech kee Wee laanscht eng Fusioun vun der Nordstad, mee als Bierger vum Duerf a Member vum Syndicat Bettenduerf hoffen ech natierlech dat e gewëssenen Duerf-Flair bestoe bleift, vun eiser ländlecher Ëmgéigend bis hin zum kllasseschen Duerfkär a kommunale Primärschoulen.

ANDY DERNEDEN
Syndicat d’initiative Bettendorf





LA VOLVO XC40



La nouvelle Volvo XC40 est le SUV compact de la gamme, créé en Suède, construit et assemblé en Belgique. Son design expressif, ses rangements ingénieux et sa technologie intelligente en font le véhicule idéal pour la vie urbaine. Lors de chaque trajet, grâce à la position d'assise en hauteur et la réactivité de la direction, vous aurez un sentiment de maîtrise et de confiance.

4,8 – 7,2 L/100 KM | 127 – 168 G CO₂ /KM (NEDC 2.0)

♦ DONNONS PRIORITÉ À LA SÉCURITÉ. Modèle présenté à titre indicatif.
Informations environnementales (A.R. 19/03/2004): www.volvocars.lu

autopolis
Nord

Autopolis Nord
8 Zone artisanale et commerciale
L-9085 Ettelbruck
(+352) 81 24 99

www.autopolis.lu

FÜNF NORDSTADGEMEINDEN STIMMEN
FUSIONSGESPRÄCHEN ZU

„Es wird ein spannender gemeinsamer Weg“

Text: Michael Merten

Foto: Caroline Martin

Résumé en français page 20

«Ce sera une aventure passionnante»

*Es ist eine politische Vision,
deren Konturen sich seit Herbst 2018 immer
deutlicher abzeichnen: Die Fusion von
fünf der sechs Nordstad-Kommunen
zu einer Gemeinde. Was jahrelang eine
abstrakte Idee war, ist nun deutlich greifbarer.*



Seit ein paar Monaten sprechen fünf Nordstadgemeinden über eine mögliche Fusion.
Les discussions pour une éventuelle fusion de cinq communes de la Nordstad ont débuté il y a quelques mois.

Bereits im Sommer 2018 wurden die entsprechenden Gespräche zwischen Ettelbrück, Erpeldingen/Sauer und Schieren eingeläutet. Im September 2018 wurde es dann konkret, als die drei Gemeinden einen gemeinsamen Vorstoß wagten: Fast einstimmig erteilten die Räte aus Erpeldingen/Sauer, Ettelbrück und Schieren ihren Schöffenräten das Mandat zu Verhandlungen über eine Fusion. Verbunden war der Beschluss mit der Einladung an die anderen Nordstad-Gemeinden, sich an den Gesprächen zu beteiligen.

Der Gemeinderat von Colmar-Berg sprach sich gegen die Fusionsgespräche aus; die Gemeinde liegt im Kanton Mersch, die anderen fünf Nordstad-Gemeinden hingegen im Kanton Diekirch, was eine Fusion deutlich schwieriger machen würde. „Ich bedaure, dass Colmar-Berg nicht mit dabei ist, verstehe aber, dass es wegen der Kantonsgrenzen schwierig ist“, sagt der Bürgermeister von Erpeldingen/Sauer, Claude Gleis. „Aus meiner Sicht ist die Tür aber auf, wenn sie noch dazu stoßen wollen.“ Kurz nach der Absage aus Colmar-Berg folgten jedoch zwei wichtige Erfolge: Im November und Dezember stimmten die Räte von Bettendorf und Diekirch dafür, sich an den Fusionsgesprächen zu beteiligen. Damit hatten am Ende gemeindeübergreifend 52 von 53 Ratsmitgliedern für die Aufnahme von Gesprächen gestimmt.

Der Ettelbrücker Bürgermeister Jean-Paul Schaaf sieht darin einen logischen Schritt, denn seit Gründung der Nordstad 2006 als Band von sechs Gemeinden seien viele erfolgreiche gemeinsame Projekte umgesetzt worden, etwa der Nordstadbus, die entstehende Industriezone und das Musikkonservatorium. „Jetzt sind wir 13 Jahre später, aber wir haben immer noch eine recht lose politische Struktur. Die Schöffenräte kommen aber regelmäßig zusammen, mittlerweile hat man Vertrauen zueinander gefunden und merkt immer mehr: Zusammen geht es besser als alleine. Die Zeit ist jetzt günstig, um den nächsten Schritt zu wagen.“

Gebündelte Kräfte, gemeinsame Infrastruktur

Welche Chancen sich aus einer Fusion ergeben können, skizziert die Bettendorfer Bürgermeisterin Pascale Hansen: „Wir können Kräfte bündeln, gemeinsame Maschinenparks anschaffen und die Infrastrukturen ausbauen.“ Um wachsen zu können, seien Fachleute wie Urbanisten, Finanzfachleute und Architekten notwendig, die nicht jede Gemeinde einzeln einstellen könne, sagt Claude Gleis. Auch der Bürgermeister von Schieren,

André Schmit, sieht in dem gemeinsamen Zugriff auf Spezialisten einen Vorteil. Er verweist zudem auf eine höhere Spezialisierung der technischen Dienste und längere Öffnungszeiten bei der Verwaltung. Technikerbüros müssten im Urlaubsfall nicht mehr geschlossen werden. Zudem werde man durch die Bündelung bei Ausschreibungen und Einkäufen Mengenrabatte erzielen können. „Primäres Ziel sind aber nicht nur Einsparungen, sondern vor allem Effizienzsteigerung. Kostenersparnisse sollten Spielräume für Investitionen in die Zukunft erschließen“, betont Schmit.

Doch wie sehen die konkreten Schritte hin zu einer Fusion aus? Was passiert noch im Jahr 2019? „Der Prozess einer ►

Seit Gründung der Nordstad sind mehrere gemeinsame Projekte umgesetzt worden, wie der Nordstad MTB Trail oder die Aktivitätszone auf Fridhaff.

Depuis la création de la Nordstad, plusieurs projets communs ont été mis en place, comme le Nordstad MTB Trail ou la zone d'activité au Fridhaff.



© Anthony Dehez, Dan Casaglla

Habiller vos fenêtres sur mesure avec

SCENES D'INTERIEUR

CONSEILS ET DEVIS SUR R.-V.

Nos marques

JAB
MHZ
COPA HOME
TEBA
KADECO
A HOUSE OF HAPPINESS
byTZUM
ADO
CHIVASSO

Nos produits

STORES PLISSES
STORES VENITIENS
STORES ENROULEURS
STORES ENROULEURS DUO
STORES AMERICAINS
STORES A BANDES VERTICALES
STORES A PANNEAUX
RIDEAUX ET TRINGLES



◆ MHZ

60, Grand-Rue – ETTELBRUCK – Tél. 81 76 95

**„Eine Fusion ist zu den
nächsten Kommunalwahlen
2023 möglich.“**

Claude Gleis

**„Zusammen geht es
besser als alleine.
Die Zeit ist jetzt günstig,
um den nächsten
Schritt zu wagen.“**

Jean-Paul Schaaf

Fusion ist noch in den Kinderschuhen“, erklärt der Diekircher Bürgermeister Claude Haagen. Im Januar gab es eine koordinierende Runde der Bürgermeister. Es soll ein Comité de pilotage gegründet werden, zudem soll jede Gemeinde eine Bestandsaufnahme machen, um eine Grundlage für die Verhandlungen zu schaffen. Ganz am Ende des Prozesses werden die Bürger bei Referenden das sagen haben. Als nächstes sind nun Gespräche mit dem Innenministerium angepeilt, um Spielräume auszuloten. „Es muss dabei auch um verbindliche Zusagen von höheren und dauerhaften finanziellen Zuwendungen gehen“, sagt André Schmit.

Wichtig sind Ansprechpartner vor Ort

Zudem, betont Jean-Paul Schaaf, werde es viel Arbeit sein, angesichts der bisherigen Unterschiede bei Majorz- und Proporzsystem ein für alle Parteien zufriedenstellendes System zu finden. Pascale Hansen betont, wie wichtig

**„Primäres Ziel sind aber
nicht nur Einsparungen,
sondern vor allem
Effizienzsteigerung.“**

André Schmit



**„Wir können
Kräfte bündeln.“**

Pascale Hansen

**„Nordstad bedeutet, dass man zusammen-
arbeitet, aber die eigene Identität wahrt.“**

Claude Haagen

es sei, Lösungen zu schaffen, damit Vertreter der kleinen Gemeinden weiterhin im Rat repräsentiert sind.

Man müsse für Ansprechpartner vor Ort sorgen, sagt auch André Schmit: *„Bürgerbüros in jeder Gemeinde sind ein Must. Hier sollten dann auch Beschwerden entgegen genommen werden können und soweit wie möglich dezentral gelöst werden.“* Claude Gleis hält eine Fusion zu den nächsten Kommunalwahlen 2023 für möglich, *„aber es wäre auch kein Beinbruch, wenn wir es dann noch nicht geschafft hätten“.*

Pascale Hansen bezeichnet 2023 als ambitioniertes Ziel: *„Wichtig ist, dass wir nichts übers Knie brechen.“* Sie ist zuversichtlich: *„Es wird ein spannender gemeinsamer Weg.“*

Die Fusion ist trotz laufender Gespräche kein Selbstläufer, das macht auch Claude Haagen deutlich. *„Ob es schlussendlich ein Erfolg wird, kann ich nicht sagen, weil man in der ganzen Diskussion die Bürger nicht vergessen darf“*, sagt Haagen. Es sei ganz menschlich, dass die Einwohner sich fragen würden: Was hat meine Ortschaft davon? Die Menschen müssten im Alltag erleben, dass ihre Interessen vertreten werden und dass sie weiterhin Ansprechpartner im Gemeinderat haben. Im Zuge einer Fusion müsse es einen Mehrwert für die Bürger aller fünf Gemeinden durch gemeinsame Projekte etwa im schulischen, sportlichen oder kulturellen Bereich geben. *„Für mich bedeutet Nordstad, dass man zusammenarbeitet, aber die eigene Identität wahrt.“* ◀

« Ce sera une aventure passionnante »

C'est une vision politique dont le dessein se précise depuis l'automne 2018 : la fusion de cinq des six communes de la Nordstad. Longtemps considéré comme une idée abstraite, le projet se concrétise de plus en plus nettement.

Auch der Nordstadbus ist ein gemeinsames Projekt der sechs Nordstadgemeinden.

Le Nordstadbus aussi est un projet commun aux six communes de la Nordstad.

Ettelbruck, Erpeldange-sur-Sûre et Schieren ont engagé le débat dès l'été 2018. En septembre, les trois communes ont franchi ensemble un premier pas concret : à la quasi-unanimité, leurs conseils respectifs ont donné mandat à leurs échevins pour des négociations en vue d'une fusion. La décision se doublait d'une invitation aux autres communes de la Nordstad à participer au débat. Le conseil communal de Colmar-Berg s'est prononcé contre la fusion, invoquant les difficultés de réalisation en raison de son implantation sur le canton de Mersch, contrairement aux cinq autres communes de la Nordstad, situées sur le canton de Diekirch. « Je regrette que Colmar-Berg ne soit pas de la partie, mais je comprends les problèmes liés aux frontières cantonales », déclare Claude Gleis, bourgmestre d'Erpeldange-sur-Sûre. Néanmoins, la porte reste ouverte, si la commune souhaite nous rejoindre. » Peu après la réponse négative de Colmar-Berg, le projet a connu deux succès importants :

en novembre et en décembre, respectivement, les conseils de Bettendorf et de Diekirch se sont déclarés favorables au débat en vue d'une fusion. Jean-Paul Schaaf, bourgmestre de la Ville d'Ettelbruck, voit dans ces décisions une conséquence logique du succès des nombreux projets communs réalisés depuis l'union des six communes et la création de la Nordstad en 2006, comme le Nordstadbus, la nouvelle zone industrielle et le Conservatoire de musique. « Treize ans plus tard, notre structure politique est encore assez vague. Mais les conseils échevinaux se réunissent régulièrement, la confiance est désormais réciproque, et le constat s'impose toujours plus : 'Ensemble, c'est mieux !' »

Unir les forces et mutualiser l'infrastructure

Pascale Hansen, bourgmestre de Bettendorf, esquisse le potentiel des opportunités d'une fusion : « Nous pouvons unir nos forces, mutualiser l'achat du parc de machines et développer les infrastructures. » Pour une croissance réussie, Claude Gleis souligne la nécessité de faire appel à divers spécialistes – urbanistes, experts financiers et architectes –, que chaque commune, individuellement, n'a peut-être pas les moyens d'embaucher. Le bourgmestre de Schieren, André Schmit, voit lui aussi un avantage dans ce partage d'expertises. Il attire également l'attention sur une spécialisation plus poussée des services techniques et une extension des horaires d'ouverture de l'administration.

Quelles sont les étapes concrètes d'une fusion ? À quoi faut-il s'attendre en 2019 ? En janvier, les bourgmestres se

sont réunis en séance de coordination. Un comité de pilotage va être créé, et chaque commune doit faire le point afin d'établir une base de négociation. À la fin du processus, les citoyens donneront leur avis par référendum. La prochaine phase est consacrée aux discussions avec le ministère de l'Intérieur pour définir les marges de manœuvre.

Les contacts sur le terrain sont essentiels

Compte tenu des disparités entre les scrutins majoritaires et proportionnels, Jean-Paul Schaaf souligne qu'il sera très difficile de satisfaire tous les partis. Pascale Hansen met en évidence l'importance de trouver des solutions pour que les représentants des petites communes continuent à être présents au conseil. André Schmit est également d'avis qu'il faut rechercher des interlocuteurs sur place. Claude Gleis envisage une fusion possible à l'horizon des prochaines élections communales, en 2023. Pascale Hansen voit là un objectif ambitieux : « Il est important de ne rien précipiter », mais elle reste optimiste : « Ce sera une aventure commune passionnante. » En dépit des avancées en cours, la fusion n'a rien d'automatique. Claude Haagen le fait bien remarquer : « Je ne peux pas dire si le succès sera au rendez-vous, car dans tout ce débat, il ne faut pas oublier les citoyens. » Leurs interrogations – quels avantages pour ma commune ? – sont tout à fait légitimes. Les citoyens doivent pouvoir constater au quotidien que leurs intérêts sont représentés et qu'ils ont toujours un interlocuteur au conseil communal. ◀



© Ministère des Transports

ALCHIMISTE

by Jael Curiel®

Find
TAW's
new
creations
in our
store

TAW

More info at: www.alchimiste.lu

Layout by
DUR
DUS

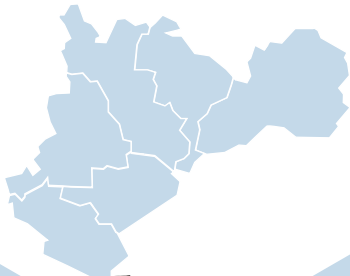
Picture taken in Luxembourg City by Samuel Leite

#

Deine Nordstad-Fotos im hex

Tag dein Instagram, Facebook oder
Twitter-Bild mit dem Hashtag des Monats.
Die besten Bilder werden in unserer
nächsten Ausgabe veröffentlicht.

#nordstad



@amfau65
📍 Bettendorf



@patriciaraquel
📍 Diekirch



@amfau65
📍 Bettendorf



@patrick.freichel
📍 Diekirch



@djbn
📍 Diekirch





@laurawasch

📍 Gilsdorf



@nordstadjugend

📍 Diekirch



@visiteisleck

📍 Diekirch



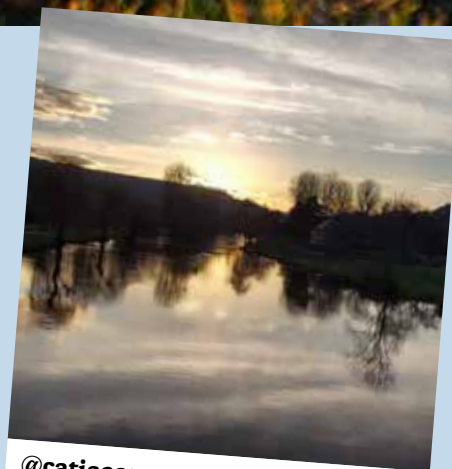
@benwagner05

📍 Ettelbruck



@lauravitaverde-previvor

📍 Nordstad



@catia205

📍 Diekirch



@olgastryzheus

📍 Diekirch

Die Lyzeen der Nordstad

Text: Andrea Glos

Die Qual der Wahl haben die Schüler der Nordstad und Umgebung. Denn sie können sich für ganz unterschiedliche schulische Laufbahnen entscheiden. **hex** hat eine Übersicht über das Angebot an weiterführenden Schulen in der Nordstad zusammengestellt.



CNFPC

Das Centre National de Formation Professionnelle Continue, das 1984 gegründet wurde, ist zwar kein klassisches Lyzeum, bietet aber dennoch eine Vielzahl an Fortbildungsmöglichkeiten vom Fotografieren über Schweißtechnik bis hin zum Schreiner. Alle Kurse sind auf der Website zu finden.

Anmeldefrist:

Die Anmeldefristen für die einzelnen Kurse sind auf der Website erhältlich.

Tag der offenen Tür:

Eine Porte Ouverte organisiert das CNFPC nicht.

77, rue J.-P. Thill
L-9085 Ettelbrück
www.cnfpc.lu



Lycée Technique d'Ettelbruck

Das Lycée Technique d'Ettelbruck hat sich als Schwerpunkt die Vermittlung des Themas Nachhaltigkeit gesetzt. Dies spiegelt sich im vom Schulministerium geförderten Schulprojekt „Nachhaltigkeit macht Schule“, aber auch in den Wahlfächern und außerschulischen Projekten der Schule. Als einzige Sekundarschule in Luxemburg bietet das LTett auch die praxisorientierte Ausbildungsrichtung „Umweltwissenschaften“ an. Zudem ermöglicht der BTS „Unternehmensführung und Nachhaltigkeit“ es den Schülern, nach ihrem Abitur diesen Schwerpunkt zu vertiefen. Weitere Fachrichtungen: Ingenieurausbildung, kaufmännische Ausbildung, Gesundheits- und Sozialwesen, Elektrotechnik, Mechatronik sowie die Bereiche Heizungs- und Sanitärinstallation, Spenglerei, Friseur.

Anmeldefrist:

Man kann sich bereits am Tag der offenen Tür einschreiben

Tag der offenen Tür:

11. Mai 2019 (9 bis 12 Uhr)
14. Mai 2019 (19 bis 21 Uhr)

71, avenue Salentiny
L-9080 Ettelbrück
www.ltett.lu



Sainte-Anne – École Privée pour Jeunes Filles

Die private Mädchenschule, deren Schulcharta auf christlichen Werten basiert, wurde im Jahr 1852 gegründet. Sie bietet ebenfalls die Möglichkeit einer Unterbringung im Internat an. Fachrichtungen: Verwaltung und Handel, Gesundheits- und Sozialwesen, Lebensbetreuer.

Anmeldefrist:

22. Juli 2019

Tag der offenen Tür:

9. März 2019 und
20. Juni 2019

108, Grand-Rue
L-9051 Ettelbrück
www.sainte-anne.lu



Lycée Technique Agricole

Als gemeinsamen Nenner der im LTA angebotenen Ausbildungen kann man die Naturwissenschaften im Allgemeinen ansehen: Biologie, Physik, Chemie bilden gemeinsam mit der Mathematik die Grundlagen der angebotenen Ausbildungen. Naturwissenschaftlich interessierten Schülern ermöglicht das LTA außerdem einen allgemeinen Sekundarschulabschluss auf der Sektion „sciences naturelles“ zu erlangen. Außerdem bietet das LTA einen allgemeinen Sekundarunterricht an. Fachrichtungen: Landwirtschaft, Gartenbau, Forst und Umwelt, Landmaschinenmechanik und Baumaschinen- oder Nutzfahrzeugmechaniker.

Anmeldefrist: 18. Juli 2019

Tag der offenen Tür:

3. Mai 2019 (14 bis 19 Uhr)

72, avenue Salentiny
L-9080 Ettelbrück
www.lta.lu

Nordstad-Lycée

Im Vordergrund der Schulcharta stehen neben der Vermittlung von Kompetenzen und Werten, die Nachhaltigkeit und Weltoffenheit. Fachrichtungen: Ganztagschule für die Unterstufe, klassische und technische Fachrichtungen sowie verschiedene Berufsausbildungen.

Anmeldefrist:

Ab dem 27. Juni (7. Klasse)

Tag der offenen Tür:

23. März 2019 (9 bis 12 Uhr)
und 9. Mai 2019 (16 bis 19 Uhr)

6, rue Joseph Merten
L-9257 Diekirch
www.nosl.lu

Lycée Classique Diekirch

Das LCD wurde 1830 gegründet und verfolgt einen klassischen Lehrplan mit vielen Akzenten im Bereich der zukunftsorientierten Lernmethoden wie z.B. iPad-Klassen oder Medienerziehung. Fachrichtungen: lebende Sprachen, Mathematik und Informatik, Naturwissenschaften und Mathematik, Wirtschaftswissenschaften und Mathematik, bildende Künste, Musikwissenschaften, Geistes- und Sozialwissenschaften.

Anmeldefrist:

Anfang Juli 2019

Tag der offenen Tür: 25. April 2019 in Mersch, 2. Mai 2019 im Nouveau Bâtiment

32, avenue de la Gare
L-9233 Diekirch
www.lcd.lu

École d'Hôtellerie et de Tourisme du Luxembourg

Seit 1949 werden in der „École d'Hôtellerie et de Tourisme du Luxembourg“, der einzigen Hotelfachschule Luxemburgs, Gastronomie-Fachkräfte ausgebildet. Neben der fachlichen Kompetenz lernen die Schüler auch mit Stress umzugehen, Disziplin und Durchhaltevermögen sowie Flexibilität zu trainieren. Mit rund 300 Schülern ist der familiäre Charakter der Schule stark ausgeprägt. Fachrichtungen: Koch, Hotel- und Restaurantfachmann, DT Hôtelier, Touristikfachwirt, BTS en Hospitality Management, Gestion hôtelière.

Anmeldefrist:

15. Juli 2019

Tag der offenen Tür:

4. Mai 2019

6, rue Joseph Merten
L-9257 Diekirch
www.ehtl.lu

CDI Warken

Das „Centre pour le Développement Intellectuel“ (CDI) oder Kompetenzzentrum geistige Entwicklung bietet folgendes an: Unterstützung für Kinder und Jugendliche mit geistiger Behinderung oder großem Entwicklungsrückstand zwischen 3 und 18 Jahren in inklusiven schulischen Settings oder in Förderschulen, Beratung für Fachleute, Förderdiagnostik, Begleitung für Eltern, Sprachförderung, Ergotherapie und Psychomotorik. Ziel des CDI ist die Partizipation (maximale Teilhabe) an der Gesellschaft sowie die Vorbereitung der Schüler auf ein autonomes Leben.

Anmeldefrist:

Eine klassische Anmeldefrist gibt es nicht.

Die Orientierung eines Schülers in das Kompetenzzentrum wird von einem nationalen Gremium „Commission nationale d'Inclusion“, im Einverständnis mit den Eltern, vorgeschlagen.
Tag der offenen Tür: wird nicht organisiert.

77-79, rue de Welscheid
L-9090 Warken
info@cc-cdi.lu

Lycée Technique pour Professions de Santé

Die Ausbildungsstätte für Gesundheitsberufe sieht sich als Schule „von Menschen für Menschen“ und setzt vor allem auf den Enthusiasmus von Schülern sowie Lehrpersonal. Sie hat Ausbildungszentren in Luxemburg-Stadt, Bascharage und Warken. Fachrichtungen: 4-jährige Ausbildung zum Krankenpfleger, 3-jährige Ausbildung zum Pflegehelfer. Hier gibt es 3 verschiedene Ausbildungswege: Initialausbildung nach 5G, berufsbegleitende Ausbildung und Erwachsenenlehre.

Anmeldefrist:

wird im April 2019 bekannt gegeben

Tag der offenen Tür:

11. Mai 2019 (8:30 bis 12:30 Uhr)

Achtung:

Der Tag der offenen Tür findet in den Räumlichkeiten des LTPS in Luxemburg-Stadt, 27, rue Barblé statt!

79, rue de Welscheid
L-9090 Warken
www.ltps.lu



8. MÄRZ

„Gëlle Fraen“ am Weltfrauentag

Text: Andrea Glos • Fotos: Collection Marcel Schroeder,
Photothèque de la Ville de Luxembourg, Lala La Photo

Résumé en français page 28
[Place aux «Gëlle Fraen»](#)



© Collection Marcel Schneider, Photothèque de la Ville de Luxembourg

Auf einer Demonstration in Luxemburg-Stadt am 13. August 1919 hält die engagierte Aktivistin Lily Becker spontan eine Rede.

Lily Becker, activiste engagée, prononce un discours spontané le 13 août 1919, lors d'une manifestation à Luxembourg-ville.

Seit mehr als hundert Jahren findet jedes Jahr am 8. März der „Weltfrauentag“ statt. Selbst nach dem Erreichen vieler wichtiger Errungenschaften hat er bis heute nichts an seiner Bedeutung verloren. Auch die sechs Nordstad-Gemeinden haben sich für diesen Tag wieder etwas Besonderes einfallen lassen.

„**W**as für uns heute selbstverständlich ist, war noch für die Generation meiner Mutter keineswegs normal“, erinnert sich Malou Kasel, erste Schöffin der Gemeinde Colmar-Berg und Präsidentin der Chancengleichheitskommission der Gemeinde. „Ein eigenes Konto eröffnen oder das Recht arbeiten zu gehen, all dies war damals nur mit der Zustimmung des Ehemanns möglich.“ Vor diesem Hintergrund wird deutlich, dass die Errungenschaften in Bezug auf die Rechte der Frau eigentlich noch ziemlich „jung“ sind. Zwar war Luxemburg eines der europäischen Länder, in denen das Wahlrecht für Frauen verhältnismäßig früh eingeführt wurde, und zwar im Jahr 1919, aber dies ist immerhin erst einhundert Jahre her. Sicherlich war dies eine unmittelbare Konsequenz der Frauenbewegung, die ihre Wurzeln im Weltfrauentag fand.

Er entstand als Initiative sozialistischer Organisationen in der Zeit vor dem Ersten Weltkrieg im Kampf um die Gleichberechtigung, das Wahlrecht für Frauen sowie die Emanzipation von Arbeiterinnen und fand erstmals am 19. März 1911 statt. Seit 1921 wird er jährlich am 8. März gefeiert. Die Vereinten Nationen erkoren ihn später als Tag der Vereinten Nationen für die Rechte der Frau und den Weltfrieden aus.

Dass er auch heute noch nichts an seiner Bedeutung eingebüßt hat, unterstreicht Malou Kasel: „Einerseits ist der Weltfrauentag eine schöne Gelegenheit, sich daran zu erinnern, wie stark für die Rechte

der Frauen gekämpft worden ist, andererseits ist er auch Ansporn um weiter zu machen. Denn trotz zahlreicher Errungenschaften in den letzten Jahrzehnten ist der Gleichstellungsprozess der Frau leider immer noch nicht abgeschlossen. Ich denke hierbei an Ungerechtigkeiten, wie beispielsweise an die nach wie vor geringere Bezahlung von Frauen in der Arbeitswelt bei gleicher Qualifikation.

Frauen werden auch auf vielen Entscheidungsebenen in Politik und Wirtschaft nicht ausreichend repräsentiert. Ein starres, in Familie, Kultur, Medien, Arbeitswelt und Bildung herrschendes Stereotypendenken verstärkt diese Ungleichheiten.“

Eine politische Priorität der Gemeinden

Es gibt demnach immer noch viel zu tun, bis die Gleichstellung von Mann und Frau tatsächlich auf allen Ebenen durchgesetzt ist. Darum kümmern sich unter anderem die Mitglieder der Gleichstellungskommissionen der sechs Nordstad-Gemeinden.

Seit sieben Jahren arbeiten sie eng zusammen und haben schon so manches auf den Weg bringen können. Nicht nur am 8. März finden Veranstaltungen statt, sondern das ganz Jahr über, wie beispielsweise Konferenzen, Ausstellungen oder Kinoabende.

Besonders stolz ist Malou Kasel aber auf die Charte Européenne pour l'Égalité des Femmes et des Hommes dans la Vie Locale, welche die sechs Nordstad-Gemeinden im Jahr 2016 unterschrieben haben. ►

Die Charta enthält sechs Prinzipien, welche als Leitlinie verstanden werden sollen, wie man konkret die Gleichstellung umsetzen kann. Mit der Unterzeichnung bekennen sich Lokal- und Regionalregierungen zum Grundsatz der Gleichstellung und verpflichten sich, einen Aktionsplan zu erarbeiten, welcher konkrete Ziele setzt und Maßnahmen zur Umsetzung des Gleichstellungsauftrags definiert. Die Unterzeichnenden verpflichten sich außerdem dazu, innerhalb von zwei Jahren nach Unterzeichnung diese Aktionspläne zu erarbeiten und entsprechende Mittel bereitzustellen, damit die Pläne adäquat umgesetzt werden können. Sie sollen regelmäßig überprüft, weiterentwickelt und veröffentlicht werden.

Zum siebten Mal in Folge organisieren die sechs Nordstad-Gemeinden gemeinsam auch die Aktionen am Weltfrauentag. Für dieses Jahr haben sie die Kabarett-Truppe „Gëlle Fraen“ eingeladen. Die Vorstellung findet um 20 Uhr im Centre Culturel in Colmar-Berg statt. Der Eintritt ist frei. Nach der Vorstellung kann man noch gemütlich zusammensitzen und ein Glas trinken. Der Erlös hierfür ist für eine soziale Organisation, welche sich für Frauen einsetzt. „*Da die Vorstellung aus Musik und Pantomime besteht, ist sie auch für ausländischen Mitbürger der Nordstad verständlich und wir können alle zusammen den internationalen Frauentag feiern*“, so Malou Kasel. ◀

8. März, 20 Uhr,
Centre Culturel Colmar-Berg



Die Truppe „Gëlle Fraen“ besteht aus Nancy Schlammes, Martine Conzemius, Lynn Orazi et Nadine Kauffmann.

La troupe des « Gëlle Fraen » est composée de Nancy Schlammes, Martine Conzemius, Lynn Orazi et Nadine Kauffmann.



Seit 1975 zelebrieren die Vereinten Nationen den Weltfrauentag. UN Women wurde 2010 gegründet.

L'ONU célèbre la Journée internationale des femmes depuis 1975. L'entité ONU Femmes a été créée en 2010.

JOURNÉE INTERNATIONALE DES FEMMES

Place aux « Gëlle Fraen »

Depuis plus de 100 ans, la Journée internationale des femmes (selon l'appellation officielle de l'Onu) a lieu chaque année le 8 mars. Malgré des avancées importantes, elle n'a rien perdu de son sens à ce jour. Les six communes de la Nordstad ont à nouveau imaginé un événement spécial pour cette journée.

« *Ce que nous tenons pour acquis aujourd'hui n'était pas du tout normal pour la génération de ma mère* », se souvient Malou Kasel, première échevine de Colmar-Berg et présidente de la commission pour l'égalité des chances de la commune. « *Ouvrir son propre compte en banque ou avoir le droit de travailler n'était possible qu'avec le consentement de son mari.* » Dans ce contexte, il est clair que les avancées en matière de droits des femmes sont encore assez « récentes ». Bien que le Luxembourg ait été l'un des pays européens où le vote des femmes a été introduit relativement tôt, à savoir en 1919, il y a 100 ans seulement. Ce fut certainement une conséquence directe du mouvement féministe. Ce dernier trouve ses racines dans la Journée internationale des femmes, qui eut lieu pour la première fois le 19 mars 1911, et qui, depuis 1921, est célébrée chaque année le 8 mars.

Une priorité politique des communes

Malgré des avancées importantes, il reste encore beaucoup à faire pour que l'égalité entre les hommes et les femmes soit effective à tous les niveaux.

C'est à cette tâche que s'emploient les membres des commissions pour l'égalité des chances des six communes de la Nordstad. Des manifestations sont organisées le 8 mars, mais aussi tout au long de l'année, comme des conférences, des expositions et des soirées cinéma. En 2016, les communes ont toutes signé la Charte européenne pour l'égalité des femmes et des hommes dans la vie locale. Pour la septième année consécutive, des actions sont organisées conjointement à l'occasion de la Journée internationale des femmes. Cette année, les communes ont invité la troupe de cabaret « Gëlle Fraen », qui donnera un spectacle à 20 h au Centre culturel de Colmar-Berg. L'entrée est gratuite. Les recettes de la soirée seront versées à une association qui défend la cause des femmes. « *Comme le spectacle est composé de musique et de mimes, il est compréhensible pour les citoyens étrangers également. Nous pouvons donc vraiment fêter tous ensemble la Journée internationale des femmes* », explique Malou Kasel. ◀

8 mars, 20 h,
Centre culturel de Colmar-Berg



reddot award 2015
winner



Plus d'infos

Photo: ©Anyway Doors

Portes et parquets : les plus-values de votre habitation

Votre parquet et vos portes sont les plus-values de votre maison et contribuent incontestablement au caractère de la maison et au bien-être de toute votre famille. Les parquets chez HfM combinent par excellence résistance, design et durabilité. Le choix des portes se démarque dans un contexte de fonctionnalité et de technologie de pointe. La marque Anyway Doors, régulièrement récompensée par des prix internationaux, surprend par le travail sur mesure et l'originalité minimaliste. Vous pouvez découvrir la gamme Anyway Doors parmi un choix de plus de 130 solutions de portes et plus de 400 modèles de revêtements de sol dans le showroom permanent de HfM à Mersch.

100
JOER | ANS
HfM
HOFFMANN MERSCH
PORTES | PARQUETS | BOIS

Neue Wohnungen in Diekirch und Bettendorf

Text: Michael Merten • Fotos: Caroline Martin

Résumé en français page 33

De nouveaux logements
à Diekirch et Bettendorf



Beim sozialen Wohnungsbau
tut sich einiges in der Nordstad:
Bei einem großen Projekt in Bettendorf
sind die Bagger schon am Graben.
Und ein großes Konversionsvorhaben
in Diekirch wird immer konkreter.



Hinter dem Bettendorfer
Schloss werden bald
9 Einfamilienhäuser entstehen.

*Neuf maisons individuelles
seront bientôt construites
derrière le château de Bettendorf.*



Hinter dem historischen Bettendorfer Barockschloss mit seinen imposanten Türmen durchdringen die Schaufeln von Baggern die winterliche Erde. Dort, wo die Gruben bereits ausgehoben sind, verlegen Handwerker Kunststoffrohre in mehreren Farben: blaue für Antennenkabel etwa, weiße für den Strom. Auf der großen Fläche entsteht das soziale Wohnungsbau-projekt „Hannert dem Schlass“, das die Gemeinde Bettendorf hier zusammen mit der SNHBM (Société Nationale des Habitations à Bon Marché S.A.) realisiert.

Es handelt sich um 9 Einfamilienhäuser, die über eine Erbpacht von 99 Jahren verkauft werden, und 10 Wohnungen in zwei größeren Wohneinheiten, die nach sozialen Kriterien vom „Office Social Nordstad“ (OSNOS) vermietet werden. Personen, die in der Gemeinde wohnen oder arbeiten, werden bevorzugt. „Die Wohnungen, die von der SNHBM gebaut werden, zeichnen sich durch ein gutes Preis-Leistungsverhältnis aus. Sie erfüllen die Kriterien des sozialen Wohnungsbaus, sodass die Käufer von den staatlichen Hilfen und Zuschüssen profitieren können“, erklärt Helder Martins, der Techniker der Gemeinde. Die Wohnungen werden vom SNHBM fertiggestellt.

Das Projekt in Bettendorf macht große Fortschritte, doch es ist bei weitem nicht der einzige Vorstoß zu kostengünstigem Wohnungsbau im Rahmen der Habitations à Bon Marché. Die Planungen für ein Großprojekt in Diekirch werden immer konkreter: „Auf dem Gelände der Cité Militaire soll bald die Konversion beginnen, rund 180 Wohnungen, eine Kindertagesstätte, Verwaltungsgebäude und Geschäfte sind geplant“, erläutert der Leiter des technischen Dienstes der Stadt Diekirch Serge Haagen. „Der Bebauungsplan wurde von der Gemeinde genehmigt. Wenn auch das Ministerium sein Okay gibt, können wir loslegen.“ Darüber hinaus stehen in Diekirch wie in den anderen Nordstad-Gemeinden mehrere kleinere Projekte an; „das sind meistens keine Neubauprojekte auf der grünen Wiese, sondern es handelt sich um Nachverdichtung in den bestehenden Strukturen“, sagt Serge Haagen. Die Gemeinde mietet leerstehende Häuser an und vermietet diese nach sozialen Kriterien weiter. Der Vorteil: Der Vermieter hat eine Mietgarantie, zudem kümmert sich die Gemeinde beim Auszug der Mieter um den Zustand der Wohnung. ►



Interview mit SNHBM-Leiter Guy Entringer

Das Jahr 2019 ist ein Jubiläumsjahr für die Société Nationale des Habitations à Bon Marché (SNHBM): Seit 1919 hat sich die Gesellschaft als sozialer Förderer auf den Entwurf und Bau von Einfamilienhäusern und Mehrfamilienhäuser spezialisiert. Im Interview erklärt der Leiter der SNHBM, Guy Entringer, welche Schwerpunkte in der Nordstad gesetzt werden.

Herr Entringer, wie steht es um den sozialen Wohnungsbau in Luxemburg aus?

Man kann festhalten, dass landesweit die Nachfrage an Mietwohnungen steigt. Im Jahr 2015 wurde das Ziel festgelegt, dass pro Jahr 250 neue Wohnungen gebaut werden sollen. 2017 hat die SNHBM mit dem Bau von 272 neuen Wohnungen begonnen. Im Jahr 2018 haben wir mit dem Bau von 300 Wohnungen angefangen. Ich würde sagen, wir sind noch immer im Aufwind!

Wo ist die SNHBM in der Nordstad aktuell tätig?

Im Jahr 2016 haben wir ein Projekt mit 20 Mietwohnungen in Diekirch fertiggestellt. Zurzeit laufen bei der SNHBM zwei Projekte in der Nordstad. In Diekirch werden 14 Wohnungen gebaut, zudem renovieren wir ein Gebäude mit 6 Einheiten. In Bettendorf haben wir mit den Straßenarbeiten begonnen, dort werden wir zwei Gebäude mit jeweils 5 Wohnungen bauen und der Gemeinde zur Vermietung übergeben. Gleich nebenan werden wir 9 Einfamilienhäuser bauen und zum Verkauf anbieten. Über dieses Projekt informieren wir im Januar ausführlicher.

Und was sind die Schwerpunkte für die kommenden Jahre?

Ein Großprojekt werden wir in Diekirch realisieren. Dort gibt es das Gelände der ehemaligen Cité Militaire, für das derzeit ein Bebauungsplan die Instanzen durchläuft. Wir hoffen, dass wir 2020 die Wohnungen abreißen können und möglichst schnell darauf neu bauen können. Es sollen mittelfristig 180 neue Wohnungen entstehen, mit Einkaufsmöglichkeiten und einem neuen Parkhaus, das dem Zentrum der Stadt Diekirch dienen wird. Auch mit Erpeldingen an der Sauer sind wir im Gespräch über weitere Projekte.



”
**Wir sind
beim sozialen
Wohnungsbau
im Aufwind.**
“

Guy Entringer, Leiter der SNHBM



Die Villa Lola zählt zu den Diekircher Mehrfamilienhäusern für Sozialwohnungen.

La Villa Lola fait partie des immeubles de logements sociaux à Diekirch.

HABITATIONS À BON MARCHÉ

De nouveaux logements à Diekirch et Bettendorf

En matière de logement social, les choses bougent dans la Nordstad. Un grand chantier est en cours à Bettendorf. À Diekirch, un projet de reconversion est en phase de concrétisation.

Auf dem Gelände der Cité Militaire in Diekirch sollen u.a. 180 Wohnungen entstehen.

Les bâtiments de la cité militaire de Diekirch seront reconvertis en 180 logements, notamment.



D'après les imposantes tours du château baroque de Bettendorf, les godets des pelleteuses creusent le sol froid. Sur le vaste espace ainsi dégagé s'élèvera le projet de logement social « Hannert dem Schloss », que la Commune de Bettendorf réalise ici avec la SNHBM (Société nationale des habitations à bon marché SA). Le projet concerne neuf maisons individuelles, vendues sous bail emphytéotique, et dix logements dans deux unités résidentielles plus grandes, loués par l'Office social Nordstad (Osnos) sur critères sociaux. La préférence sera donnée aux particuliers résidant ou travaillant à Bettendorf. « Les logements construits par la SNHBM se distinguent par leur bon rapport qualité-prix. Ils remplissent les critères du logement social, de sorte que les acquéreurs puissent bénéficier des aides et des prêts gouvernementaux », déclare Helder Martins, technicien de la Commune. Les finitions sont achevées par la SNHBM. Si le projet de Bettendorf avance bien, il est loin d'être la seule initiative

de construction de logements économiques dans le cadre des Habitations à bon marché. Les travaux de planification d'un vaste projet à Diekirch se concrétisent peu à peu : « La reconversion du terrain de la cité militaire doit débuter sous peu et comprendra environ 180 logements, une crèche, des bureaux et des commerces », déclare Serge Haagen, chef du service technique de la Ville de Diekirch. « La commune a approuvé le plan d'aménagement. Dès que nous aurons le feu vert du ministère, nous pourrions nous lancer. » Plusieurs autres projets de moindre envergure sont également en préparation à Diekirch et dans d'autres communes de la Nordstad. Cependant, explique Serge Haagen, « dans l'ensemble, il ne s'agit pas de nouvelles implantations, mais d'une densification des structures existantes ». La Commune loue des maisons vides et les reloue à des particuliers sur critères sociaux. L'avantage : une garantie de loyer pour le bailleur, et lorsque le locataire déménage, la commune s'occupe de l'état de l'appartement. ◀

Die neuen Stars von Luxemburg

Les nouvelles stars du Luxembourg

Text: Cécile Esch • Fotos: Caroline Martin

Das Publikum der Nordstad hatte im vergangenen Januar beim Besuch des CAPE gut lachen! Auf ihrer Tournee durch ganz Luxemburg machten die quirligen Damen der Gruppe Makadammen Halt in Ettelbrück, um ihre Show *Alles Féik... oder wat???* zu präsentieren, bei der es um die Geschichte von vier Freundinnen geht, die Filmstars in Luxemburg werden wollen. Zahlreiche Besucher sorgten für ausverkaufte Ticketschalter an allen drei Abenden.

Le public de la Nordstad a bien ri en janvier dernier au CAPE! En tournée dans tout le pays, les pétillantes dames de la troupe Makadammen ont fait étape à Ettelbruck pour présenter leur spectacle *Alles Féik... oder wat???*, racontant l'histoire de quatre amies souhaitant devenir des stars de cinéma au Luxembourg. Les spectateurs sont venus en nombre lors de ces trois soirées qui se sont jouées à guichets fermés.



Die vier Komödiantinnen Théa Engel, Susy Lentz, Monique Mille und Maggy Molitor sorgen für Stimmung!

Les quatre comédiennes Théa Engel, Susy Lentz, Monique Mille et Maggy Molitor ont mis l'ambiance!



CONCEPT
factory

CLEVER
FUEREN
*Sue
spueren*

À PARTIR DU
01/01/2019

NOUVELLE PRIME
POUR CYCLES NEUFS

JUSQU'À 300 €

POUR TOUT NOUVEAU VÉLO / PEDELEC25

Plus d'informations et autres conditions sur
www.clever-fueren.lu



LE GOUVERNEMENT
DU GRAND-DUCHÉ DE LUXEMBOURG

Schatten- theater in Ettelbrück

Théâtre d'ombres à Ettelbruck

Text: Cécile Esch • Fotos: Pierre Weber

Am 1. Februar fand im CAPE zum ersten Mal ein so genanntes Schattentheater statt. Ob Tiere, Pflanzen oder Gegenstände... die Künstler der Truppe Die Mobilés nahmen die ungewöhnlichsten Formen an und entführten das Publikum in eine Welt der Fantasie. Zahlreiche Familien verfolgten das Spektakel, das sich poetisch und burlesque präsentierte. Die Veranstaltung war ausverkauft.

Pour la première fois, le CAPE a accueilli, le 1^{er} février, un spectacle de théâtre d'ombres. Objets, animaux, plantes... les artistes de la troupe Die Mobilés se sont transformés en des formes les plus insolites, entraînant le public dans un monde fantastique. De nombreuses familles ont fait le déplacement pour ce spectacle à la fois burlesque et plein de poésie, qui s'est joué à guichets fermés.



Die Künstlertruppe Die Mobilés trat vor einigen Jahren in der TV-Show La France a un Incroyable Talent auf M6 auf.

La troupe Die Mobilés a remporté, il y a quelques années, l'émission La France a un incroyable talent sur M6.



Après-Ski- Stimmung in Warken

Ambiance après-ski à Warken

Text: Cécile Esch • Fotos: Caroline Martin

Jedes Jahr findet in Warken ein Event statt, das von den Einwohnern der Nordstad heiß ersehnt wird: das Wackl Jackl. Anlässlich der 10. Ausgabe der Veranstaltung haben sich die Organisatoren für den Abend des 1. Februars etwas ganz Besonderes einfallen lassen: der deutsche Schlagersänger Mickie Krause war zu Gast. Für die Musik sorgten wie immer die DJs Hoffi-Zambezi. Zahlreiche Partygänger genossen den Abend in einer ausgelassenen Atmosphäre.

Événement très attendu par les habitants de la Nordstad, le Wackl Jackl se déroule tous les ans à Warken. Le vendredi 1^{er} février, les organisateurs ont mis les petits plats dans les grands à l'occasion de la 10^e édition de cette soirée, qui a été marquée par la présence du chanteur allemand Mickie Krause. Comme d'habitude, les DJ Hoffi-Zambezi étaient aux platines. De nombreux fêtards ont profité de la soirée dans une ambiance fraîche, mais conviviale.



*Die Veranstaltung
wurde von dem Verein
Waarker Jeekelen organisiert.*

*L'événement est organisé
par l'asbl Waarker Jeekelen.*



Jetzt ist Spielzeit!

Ob basteln, backen oder spielen,
im *hex* ist für dich immer was dabei!

So geht's:

Basteln zu Ostern: Hasen-Girlande

Was du brauchst:

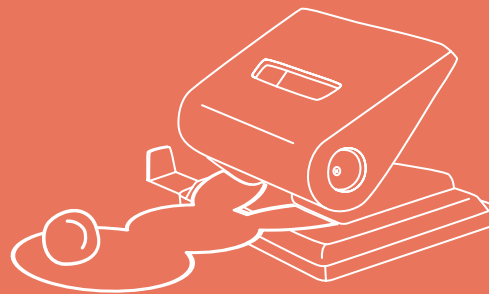
- Kartenpapier mit unterschiedlichen Mustern
- Watte
- Band zum Aufhängen
- Bleistift
- Schere
- Locher
- Klebstoff

1. Zeichne mithilfe dieser Schablone die Konturen von 8 Hasen auf das Kartenpapier und schneide die Hasen aus.

2. Klebe für die Puschel-schwänzchen ein Stück Watte in die Mitte des Körpers.



3. In beide Ohrspitzen jeweils mittig ein Loch stanzen. Tipp: Verwende ein Band, das breiter ist als der Lochdurchmesser. So müssen die Hasen nicht extra festgeklebt werden.



4. Die Hasen durchziehen. Fertig! Jetzt kannst du die lustige Girlande am Fenster aufhängen.



© Malven Moderne

Saftiger Möhrenkuchen



Was?
Möhren im Kuchen?
Entdecke das lustige
und leckere Rezept!

Ein frisches und einfaches Rezept
für den Frühling. Aber pass auf,
der Osterhase ist sehr hungrig!



© Shutterstock

Zutaten:

250g Mehl
2TL Backpulver
200g Pflanzenöl
50g Milch
180g Zucker
3 Eier
300g Karotten, gerieben
1 Prise Salz
1TL Zimt
250g Frischkäse
50g Puderzucker
50g Butter (weich)
Kleine Möhren aus Marzipan

1

Mehl, Backpulver, Salz und Zimt in eine Schüssel mischen. Öl, Zucker, Milch und Eier mit einem Mixer verquirlen. Die trockenen Zutaten nach und nach zugeben und zu einem glatten Teig verarbeiten. Die grob geriebenen Karotten unterziehen.

2

Den Teig in eine gut gefettete viereckige Form füllen. In den auf 200 Grad vorgeheizten Ofen schieben. Nach 15 Min. auf 180 Grad runterschalten. Weitere 30 Min. backen.

3

Frischkäse, weiche Butter und Zucker zusammenmischen. Die Glasur auf den Kuchen streichen, wenn dieser gut kühl ist. Anschließend die kleinen Marzipanmöhren richten, so dass du kleine viereckige Formen schneiden kannst. Guten Appetit!

Endlich ist es wieder Frühling

Schaue dir die 10 Bilder genau an und
finde die beiden heraus, die nicht dazu passen.



Denksport für Erwachsene!

Ob Kreuzworträtsel, Wortschlangen oder Sudoku,
im *hex* ist auch für Erwachsene immer etwas dabei.

Sudoku

Das klassische Denkspiel für Erwachsene.
Ziel ist es, die Zahlen von 1 bis 9 so in die leeren
Kästchen einzutragen, dass jede Zahl in jeder Spalte,
Zeile und jedem Quadrat nur einmal vorkommt.
Konzentration!

	2			4	3		8	1
			5			9		
	8			7	9		6	
4	1			5		8		
		6		1			3	2
	7		3	9			2	
		9			5			
1	3		8	6			7	

Buchstabensalat

Finden Sie die passenden
Wörter mit den Buchstaben,
die im unteren Kasten stehen.
Los geht's!

D I A G K
I N P N P

- Intensive Angst: (5 Buchstaben)
- Soße zum Eintunken: (3 Buchstaben)
- Junger Mensch: (4 Buchstaben)
- Adelsschicht im alten Peru: (4 Buchstaben)
- Entführung: (10 Buchstaben)
- Eine Anerkennung: (4 Buchstaben)
- Gegenteil von out: (2 Buchstaben)
- Geheimzahl bei Bankgeschäften: (3 Buchstaben)

DIE GROßEN BAUSTELLEN DER NORDSTAD

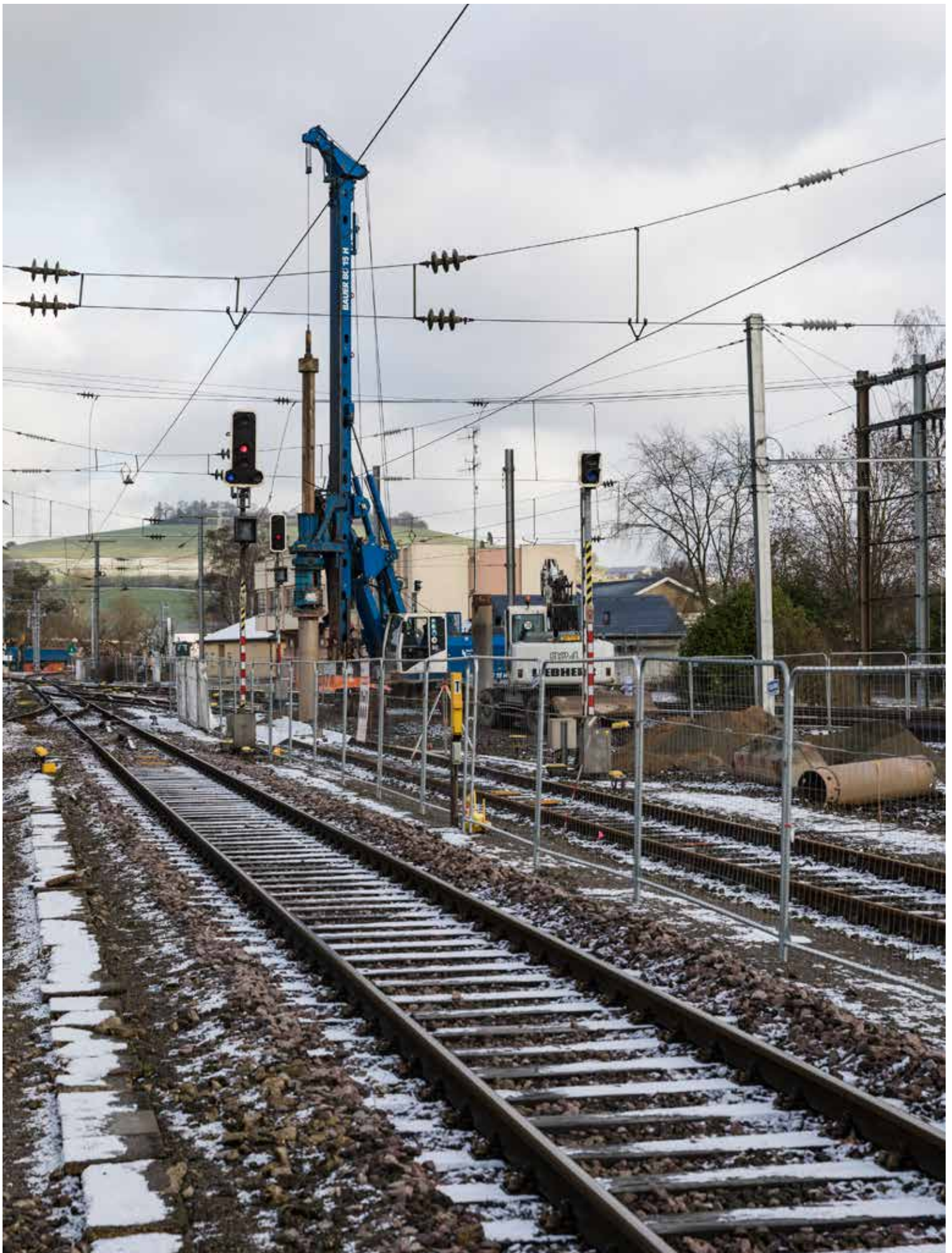
Bahnhof, Busspur, Fridhaff: hier geht es voran

Text: Michael Merten • Fotos: Caroline Martin

Résumé en français page 48

Gare, Fridhaff, voies de bus: ça avance

Das Jahr 2019 beginnt
für die Nordstad dynamisch:
Der Bau der multimodalen
Verkehrsachse hat begonnen.
Sowohl die Großbaustelle rund um
den Ettelbrücker Bahnhof als auch das
Gewerbegebiet Fridhaff machen große
Fortschritte. Ein Überblick.



1 und 2

Die neue Pattonbrücke wird im Frühjahr 2021 fertig sein.
Le nouveau pont Patton sera terminé d'ici le printemps 2021.

3

In Ettelbrück geht die Baustelle am Bahnhof gut voran.
À Ettelbruck, le chantier de la gare va bon train.

Es ist ein visionäres Projekt, das der Entlastung des Stadtkerns vom Verkehr dient und dessen Konturen sich immer deutlicher abzeichnen: Die Bauarbeiten rund um den Ettelbrücker Bahnhof schreiten voran. Das Fernziel lautet, dass der zweitwichtigste Bahnhof des Großherzogtums eine komplett sanierte multimodale Plattform mit deutlich attraktiverem Umfeld werden soll. Angefangen haben die Bauarbeiten im Frühjahr 2017 zunächst im oberen Teil der Rue Prince Henri. Derzeitiger Schwerpunkt sind die bis 2020 angesetzten Arbeiten an der neuen Pattonbrücke neben der alten Brücke. Das bedeutet Einschränkungen, wie Tom Jonk erklärt, der beim Technischen

Dienst der Gemeinde Ettelbrück für diese Baustellen verantwortlich ist. „Allerdings wird der Autoverkehr nur zu den Zeitpunkten beeinträchtigt werden, an denen an den Kreuzungspunkten mit der bestehenden Straße gearbeitet wird.“

Die Phase I mit Arbeiten entlang der Wark in der Rue Prince Henri soll spätestens im Mai 2019 abgeschlossen sein. Bis dahin sollen an dieser Stelle eine neue Lieferzone, ein breiterer Bürgersteig mit neuer Beleuchtung und städtisches Mobiliar entstehen sowie sämtliche Hausanschlüsse erneuert werden. Im Januar wurde mit der Baustelleneinrichtung für die zweite Fußgängerunterführung unter den Bahngleisen begonnen. Anfang April soll mit der Renaturierung der Wark begonnen ►





CENTRE
DES ARTS
PLURIELS
ETTELBRUCK

SAM 16/03
À 20H

31€ / 15,50€
KULTURPASS: 1,5 €



© JEAN-BAPTISTE MILLOT

ORCHESTRE SYMPHONIQUE

ORCHESTRE NATIONAL DE METZ

David Reiland, direction. Vitaly Starikov, piano.
Œuvres de Ludwig van Beethoven – Johannes Brahms



SAM 23/03
À 20H

36€ / 18€
KULTURPASS: 1,5 €



© NELLY BLAYA

OPÉRA

WOLFGANG AMADEUS MOZART / BEAUMARCHAIS

LES NOCES DE FIGARO

OPÉRA ÉCLATÉ

Livret italien de Lorenzo Da Ponte et textes français de Beaumarchais.
+12 ans / Jahre. Langue / Sprache: IT (avec surtitrage FR). Durée / Dauer: 3h15, avec entracte.

JEU 04/04
À 20H

31€ / 15,50€
KULTURPASS: 1,5 €



© BETTINA STÖSS

BALLET

MORD IM ORIENT-EXPRESS

NRW JUNIORBALLET

BALLET NACH MOTIVEN AUS DEM GLEICHNAMIGEN ROMAN VON AGATHA CHRISTIE

Sans paroles / Ohne Worte. Durée / Dauer: 1h45.

toitures
SCHROEDER saat

SAM 06/04
À 20H

26€ / 13€
KULTURPASS: 1,5 €



© DR

MUSIQUE & COMÉDIE

CONCERTO HUMOROSO

GOGOL & MÄX

Christoph Schelb, Gogol. Max-Albert Müller, Mäx.
Sans paroles / Ohne Worte. Durée / Dauer: 2 x 45 min.



Ettelbréck
VILLE D'ETTELBRUCK



LE GOUVERNEMENT
DU GRAND-DUCHÉ DE LUXEMBOURG
Ministère de la Culture

INFOS & RÉSERVATIONS
2681 2681
WWW.CAPE.LU



CONSERVATOIRE de Musique du Nord

MUSIQUE • DANSE • PAROLE

www.cmnnord.lu

f CMduNord / Tel. 26 81 26-1

Eng polyvalent musikalesch Offer
fir all **Fach**, all **Alter** an all **Niveau**!

Samschdeg den
27. Abrëll 2019
PORTE OUVERTE
AM CMNORD
Dikrech & Ettelbréck

Atelieren fir di Klengst
Klassesch a modern
Instrumentalcoursen
Chouerschoul
Coursen fir Jugendlecher
an Erwuessener
Gesang an Theater
Klasseschen a modernen Danz
Ensembelen an Orchesteren
Departement fir modern Musek
Concerten, Workshopen a Stagen



Das Gewerbegebiet Fridhaff umfasst 28,5 Hektar Bauland.
Le Fridhaff, parc d'activités de 28,5 hectares.

werden, welche voraussichtlich im Sommer abgeschlossen sein wird. „Diese Arbeiten werden den Straßenverkehr nicht beeinträchtigen, da im Flussbett gearbeitet wird“, betont Jonk. Voraussichtlich im Herbst 2019 werden dann die Arbeiten der Phase II in der Rue Prince Henri Richtung Bahnhof beginnen. In der Zwischenzeit von Mai bis Herbst ist deshalb mit einer entspannteren Verkehrssituation im Viertel zu rechnen.

Erstes Großprojekt der Nordstad: Das Gewerbegebiet Fridhaff

Am Anfang stand ein Problem – und der Wunsch, dieses Problem über die Grenzen einzelner Kommunen hinweg zu lösen, so erklärt der Präsident des Syndikats Zano und Diekircher Bürgermeister Claude Haagen die Entstehung des interkommunalen Gewerbegebiets Fridhaff: „Es ist entstanden aus dem Wunsch, dass die Betriebe, die bislang mitten in den Ortschaften angesiedelt waren, sich in einer gemeinsamen Zone ansiedeln und dort auch weiter ausbauen können. Innerorts hatten viele Betriebe keine Ausdehnungsmöglichkeiten und lagen in Wohngebieten, was immer für Konflikte gesorgt hat. Jetzt können in diesen Wohngebieten Wohnungen entstehen.“

Deshalb wurde 2010 das interkommunale Gemeindesynikat Zano gegründet, dessen wichtigstes Anliegen die Erschließung von Fridhaff ist.

Für die Erschließung des Gewerbegebiets zwischen den beiden Gemeinden Erpeldingen/Sauer und Diekirch werden mehr als 30 Millionen Euro investiert. Auf rund 28,5 Hektar sollen Betriebe, die in den Talbereichen keine Entwicklungsperspektiven besitzen, aber auch produzierende Unternehmen von außerhalb einen neuen Standort finden. Dadurch werden Flächen in den Tallagen frei, die dazu genutzt werden können, neue Mischgebiete für Wohnraum und Arbeitsplätze zu schaffen. Links der B7 in Richtung Hosingen entsteht auf dem Gebiet der Gemeinde Erpeldingen/Sauer der neue Produktionsstandort des Tabakunternehmens Heintz van Landewyck sowie Niederlassungen von Bauunternehmen. Rechts der Straße kommen die Zonen für Unternehmen aus der Automobilbranche sowie für Handwerksbetriebe. In Richtung Diekirch sollen sich die kleineren und mittleren Unternehmen ansiedeln. Die Parzellen sind bereits zu 98 Prozent vergeben. „Vorrang haben Betriebe aus der Nordstad“, erklärt Haagen. ►





**mir wënschen
lech eng spaassig
Fuesend**


CROISÉ SA
ASSURANCES DEPUIS 1921

11, rue Guillaume • L-9237 Diekirch • T. 80 80 50-1
www.croise.lu

DE LOKALE MAART

the local market
le marché local

Däichhal, Ettelbruck
2 & 3 mars 2019
10:00 - 18:00
Entrée & parking gratuit

**Découvrez ce que
le Luxembourg peut offrir !**

 **lët'zgo local**




Ettelbréck
VILLE D'ETTELBRÜCK

Beginn der Bauarbeiten war im Frühjahr 2016. Knapp drei Jahre später, im Frühjahr 2019, soll nun die Erschließungsstraße fertiggestellt werden. Mit hohem Tempo zeichnen sich die künftigen Konturen des Gewerbegebiets ab: „In Diekirch ist die erste Baugenehmigung raus“, erklärt Bürgermeister Haagen. Er rechnet damit, dass schon Mitte 2020 etwa 80 Prozent der Bauten abgeschlossen sein werden. Für ihn ist das Vorhaben auf der grünen Wiese ein Erfolg: „Es ist das erste Projekt, das wir mit den sechs Gemeinden der Nordstad zusammen realisiert haben.“

Aus der Nordstad-Achse wird eine multimodale Straße

Auf der Hauptverbindungsstraße zwischen Diekirch und Ettelbrück erfolgt seit Januar 2019 ein Ausbau zur multimodalen Verkehrsachse. „Es geht darum, das Busangebot attraktiver zu gestalten. Deshalb wird es eine Priorisierung des Busses geben sowie bessere Rad- und Fußwege geben“, erklärt Marc Ries von der Administration des Ponts et Chaussées in Diekirch. Die fertige Straße wird insgesamt 17,75 Meter breit sein. Für den Autoverkehr gibt es zwei jeweils 3,50 Meter breite Fahrbahnen in der Mitte. Hinzu kommen links und rechts eine jeweils 3,25 Meter breite Busspur. Entlang der Wohnhäuser wird ein 3,50 Meter breiter Fahrrad- und Fußgängerweg angelegt.

„Der erste Bauabschnitt zwischen dem Kreisel in Erpeldingen/Sauer und dem Übergang Walebroch wird etwa anderthalb Jahre dauern. Es wird in einem Zweischicht-Betrieb gearbeitet“, erläutert Ries. Insgesamt sind fünf Ausbaustufen zwischen dem Ettelbrücker Bahnhof und dem Diekircher Schulcampus vorgesehen. Straßensperrungen sollen so weit wie möglich reduziert werden; nur zwei kurzzeitige vollständige Sperrungen sind unvermeidlich. ◀



Auf der N7 werden Busspuren eingerichtet.

Des voies de bus sont en construction sur la N7.



Die Erschließungsstraße zum Fridhaff wird im Frühjahr 2019 fertiggestellt.

La route d'accès au Fridhaff sera terminée d'ici le printemps 2019.

LES GRANDS CHANTIERS DE LA NORDSTAD

Gare, Fridhaff, voies de bus: ça avance

Un bel élan dynamise la Nordstad en ce début d'année 2019 : les travaux de réalisation de l'axe de transport multimodal ont débuté, et les chantiers d'aménagement de la gare d'Ettelbruck et de la zone industrielle Fridhaff connaissent de belles avancées.

L'avancée des chantiers de la gare d'Ettelbruck concrétise chaque jour un peu plus le projet de désengorgement du centre-ville. L'objectif à long terme est de faire de la deuxième plus grande gare du pays une plate-forme multimodale entièrement rénovée dans un environnement nettement plus attractif. Les travaux ont commencé au printemps 2017 dans le haut de la rue Prince Henri. Actuellement, et jusqu'en 2020, tous les efforts se portent en priorité sur la construction du nouveau pont – le pont Patton – parallèle à l'ancien ouvrage.

La zone industrielle de Fridhaff

L'aménagement de la zone industrielle entre les communes d'Erpeldange-sur-Sûre et Diekirch représente un investissement de plus de 30 millions d'euros. D'une superficie d'environ 28,5 hectares, la zone accueillera des établissements pour lesquels les vallées ne peuvent offrir de perspectives de développement, mais aussi des entreprises manufacturières venues de l'extérieur. Les surfaces ainsi dégagées dans les vallées pourront être repensées en zones mixtes d'habitat et de

bassins d'emplois. Trois ans après le début des travaux au printemps 2016, la route d'accès est en voie d'achèvement. La configuration de la future zone se dessine à un rythme soutenu.

L'axe de la Nordstad devient une voie multimodale

En janvier 2019, la voie principale de communication entre Diekirch et Ettelbruck a entamé sa métamorphose en axe de transport multimodal. « Nous voulons valoriser les transports collectifs en donnant la priorité à l'aménagement des voies de bus. Nous améliorons aussi les voies piétonnes et les pistes cyclables », déclare Marc Ries, de l'Administration des ponts et chaussées de Diekirch.

« La première tranche de travaux, entre le rond-point d'Erpeldange-sur-Sûre et le Walebroch, durera environ un an et demi, avec deux équipes en alternance sur le chantier », poursuit-il. La réalisation du projet prévoit cinq étapes, de la gare d'Ettelbruck au campus de Diekirch. Les fermetures de routes seront réduites au minimum. Néanmoins, il sera impossible d'éviter deux interruptions totales – mais brèves – de la circulation. ◀



Sainte-Anne

École privée pour jeunes filles

Ensemble pour une atmosphère humaine et familiale
Ensemble pour ton avenir et de nouveaux défis
Ensemble pour la solidarité et le développement durable
Ensemble pour ta réussite

Enseignement secondaire général

- **Cycle inférieur**
 - toutes les classes
- **Cycle supérieur**
 - 4GCM, 3GCM, 2GCG, 1GCG
 - 4GPS, 3GPS
 - 4GSO, 3GSO, 2GSO, 1GSO
- **Formation professionnelle**
 - Technicien administratif et commercial (DT)
 - Agent administratif et commercial (DAP)
 - Auxiliaire de vie (DAP)



Portes Ouvertes

Samedi 9 mars 2019 de 9h00 à 12h00
Jeudi 20 juin 2019 de 17h00 à 20h00

Visites guidées et présentation des formations offertes
Inscriptions (ou sur rendez-vous au 81 22 10 211)

Nos avantages

- Cours d'appui / ALLET
- Aide aux devoirs à domicile donnée par un des titulaires de la classe
- Apprentissage systématique de méthodes de travail
- Encadrement en cas de dyslexie et dyscalculie
- Tablette numérique pour chaque élève (cycle inf.)
- Cours de religions
- Internat Sainte-Anne



École Privée Sainte-Anne • 108 Grand-rue • L-9051 Ettelbruck • Tél. 81 22 10-1 • www.sainte-anne.lu

Sainte-Anne

fieldgen



2 écoles chrétiennes pour une même
pédagogie moderne et innovante



1 Marnach

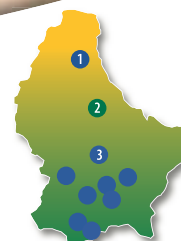
✓ Bio Marché ✓ Bio Boucherie
Mo - So: 9 - 19 Uhr

2 Erpeldange

✓ Bio Marché
Mo - Sa: 9 - 19 Uhr

3 Rollingen (Mersch)

✓ Bio Haff Buttek
Mo - Sa: 9 - 19 Uhr



www.naturata.lu

Äre Spezialist fir Bio- an Demeter-Liewesmëttel

Auch wenn die Natur erst langsam erwacht und die ersten Frühjahrsboten ans Licht drängen, der Garten verlangt jetzt nach der Winterpause vollen Einsatz: Welche Arbeiten für Hobbygärtner anfallen, verraten Jacques Dahm, Sekretär von Gaart an Heem Diekirch, und Eike Jablonski, Lehrer am Lycée Technique Agricole in Ettelbrück.



Jacques Dahm



Eike Jablonski

NATUR

Gartenpflege im Frühling

Résumé en français page 52
Préparer son jardin
pour le printemps

Text: Andrea Glos • Illustration: Sascha Timplan (Maison Moderne)





Auch der Obstgarten wird im ausgehenden Winter gepflegt.
Le verger nécessite aussi un soin particulier après l'hiver.



Der Frühling steht vor der Tür, welche Arbeiten gehen Sie im Garten als Erstes an?

JD: Das ist natürlich abhängig vom Wetter: Falls der Boden nicht mehr gefroren sein sollte, kann man durchaus bereits im März, April die Sommerknollen wie Gladiolen oder Dahlien setzen.

Früher stand das Umgraben des Bodens an erster Stelle – ist das noch so?

JD: Weniger, denn beim Umgraben besteht ja immer das Risiko vorhandene Knollen oder Wurzeln zu beschädigen. Was man tun kann, ist den Boden mit Mulch zu bedecken, wovon ich persönlich ein großer Freund bin. Denn noch ist kaum Unkraut in den Beeten und ein weiteres Aufkeimen wird dadurch vermindert oder sogar verhindert. Mulch ist auch deshalb empfehlenswert, weil er auch das Bodenklima reguliert. Allerdings kann man den Boden zwischen den Pflanzen vorsichtig mit der Harke auflockern, damit er schön Sauerstoff erhält.

Wie kommen Sie an den Mulch?

JD: Indem ich das ganze Jahr über zum Beispiel Heckenschnitt sammle. Oder beispielsweise den Schnitt meines Himbeerstrauchs häcksle und damit den Boden bedecke. Mulchen kann man übrigens das ganze Jahr über.

Über welche Pflege freut sich der Rasen?

JD: Im Frühjahr sollte man den Rasen gründlich Abrechen, um ihn von Moos und Filz zu befreien. Dann kann man ihn vertikutieren und gegebenenfalls auch düngen. Allerdings muss man beim Vertikutieren darauf achten, dass es nicht in eine Trockenheitsperiode fällt, denn der Rasen braucht zum Wachsen Feuchtigkeit und eine gewisse Grundwärme.

Welche Pflanzen sollten gedüngt werden und wann?

JD: Ja, das leidige Düngen! *(lacht)* Ich persönlich dünge nicht viel. Ich versuche dies so ökologisch wie möglich zu machen. Wie bereits gesagt, nutze ich den natürlichen Kreislauf und stelle aus abgestorbenen Pflanzen meinen eigenen, organischen Dünger her.

Der richtige Zeitpunkt, um die Kübelpflanzen ins Freie zu setzen ist Ihrer Meinung nach?

JD: Das hängt von der Empfindlichkeit der Pflanze ab und wieder einmal auch von Wetter bzw. von der Länge des Winters ab.

Gelten eigentlich noch Bauernregeln wie die der Eiseiligen?

JD: Meines Erachtens schon. Es gab immer wieder Jahre, in denen wir beispielsweise im Mai noch einmal plötzlich eine Kälteperiode sogar mit Bodenfrost hatten. Wer auf Nummer sicher gehen möchte, sollte die Kübelpflanzen nicht allzu früh in den Garten stellen.

Aber nicht nur der Ziergarten muss auf Vordermann gebracht werden – auch Obst und Gemüsegarten brauchen Zuwendung. Was steht hier an?

EJ: Jetzt gibt es eine ganze Reihe von Arbeiten, die erledigt werden sollten – im Obstgarten werden, sofern nicht schon erfolgt, die Beerensträucher geschnitten, bei Obstbäumen die Stämme kontrolliert und die Krone, wenn nötig, noch bis Mitte März geschnitten. Im Gemüsebeet werden die Flächen gesäubert, Unkraut entfernt und bereits ab Anfang März kann Kompost aufgebracht und eingearbeitet werden. ►

Welchen Tipp haben Sie in puncto Schädlingsbekämpfung?

EJ: Gut ernährte und gepflegte Pflanzen sind in der Regel widerstandsfähiger, deshalb ist eine gute Pflanzenpflege bereits ein Teil des Pflanzenschutzes; dazu gehört etwa bei Gehölzen ein richtiger Pflanzschnitt. Eine frühzeitige Kontrolle der Pflanze auf Krankheiten und Schädlinge ist empfehlenswert, denn ein frühes Eingreifen verhindert oft eine größere Ausbreitung.

Das letzte Jahr war extrem trocken – gibt es hier etwas Besonderes zu beachten?

EJ: Vor allem immergrüne Laubgehölze und Nadelgehölze sollten ausgiebig bewässert werden; Trockenschäden vom letzten Jahr machen sich erst jetzt bemerkbar – deshalb sollten man auf eingetrocknete und abgestorbene Triebe achten und diese entfernen.

Und wann ist der richtige Termin für den Heckenschnitt?

EJ: Für Formhecken gilt bei wüchsigen Heckpflanzen wie Liguster, Hainbuche, Feld-Ahorn oder Buche ein Schnitt im ausgehenden Winter, also Ende Februar bis Anfang März, und dann einen zweiten Schnitt um den Nationalfeiertag herum (23. Juni). Diesen Tag kann man sich gut merken, er ist ein wichtiges Datum auch für den Gärtner. Hecken aus Lorbeer- kirsche oder Thuja werden nur einmalig zu diesem Termin geschnitten. Wichtig ist beim Heckenschnitt die Erhaltung einer Trapezform, die Basis soll etwas breiter sein als der obere Teil. Eine freiwachsende Hecke in der Landschaft darf aus Umweltschutzgründen (z.B. Schutz von Brutvögeln) nur im Winter, bis Ende Februar, geschnitten werden.

Gilt dies auch für die Bäume?

EJ: Bedingt, denn Bäume kann man im Winter stärker zurück schneiden; oft ist es aber für einen Baum besser, einen Sommerschnitt durchzuführen, da nun die Schnittwunden wesentlich besser und schneller verheilen können. Kirschen und Walnüsse sollen nur im Sommer, also im Juli/August, geschnitten werden. ◀

Sobald die ersten Sonnenstrahlen da sind, können Gemüsesorten wie Kohl und Möhren gesät werden.

Dès les premiers rayons de soleil, les légumes comme les choux et les carottes peuvent être semés.

Einige Hecken können schon am Ende des Winters geschnitten werden.

Certaines haies peuvent être taillées dès la fin de l'hiver.



NATURE

Préparer son jardin pour le printemps

La nature s'éveille lentement, et les premiers signes de la belle saison commencent à poindre. Après un bon repos hivernal, quelques travaux s'imposent au jardin. Jacques Dahm, secrétaire de Gaart an Heem Diekirch, et Eike Jablonski, enseignant au Lycée technique agricole d'Ettelbruck, rappellent quelques bons conseils aux jardiniers amateurs.

Le printemps est bientôt là : quels sont les premiers travaux à effectuer au jardin ?

JD : Cela dépend du temps, bien sûr : si le sol n'est plus gelé, il est tout à fait possible de planter, dès mars ou avril, des bulbes d'été, comme des glaïeuls ou des dahlias.

Autrefois, le bêcheage était primordial – est-ce encore le cas ?

JD : Bien moins qu'avant, car il comporte toujours le risque d'endommager des bulbes ou des racines déjà présents dans la terre. Mais vous pouvez pailler le sol. Comme les mauvaises herbes sont encore rares dans les plates-bandes, le paillis réduira, voire empêchera, toute nouvelle germination.

Quels soins apporter au gazon ?

JD : Au printemps, il est impératif de ratisser minutieusement son gazon pour en ôter la mousse et le feutre. Par la suite, on peut le scarifier et, si nécessaire, lui apporter de l'engrais. Veillez toutefois à ne pas scarifier en période de sécheresse, car le gazon a besoin d'humidité et d'une certaine température du sol pour pousser.

Les jardins d'agrément ne sont pas les seuls concernés par cette remise en route : il faut également s'occuper des vergers et des potagers. Que faut-il faire ?

EJ : Il y a beaucoup, beaucoup à faire ! Dans le verger, on taille les arbustes à baies, on contrôle les troncs des fruitiers et, si nécessaire, on taille la couronne des arbres. Cela est possible jusqu'en mars. Au potager, il faut nettoyer les surfaces, éliminer les mauvaises herbes et, dès le début du mois de mars, apporter du compost pour enrichir la terre.

Enfin, quel est le meilleur moment pour tailler les haies et les arbres ?

EJ : En ce qui concerne les haies, il est bon de tailler les plantes robustes à la fin de l'hiver, disons fin février / début mars, puis de réaliser une seconde taille vers la Fête nationale. Les haies de laurier-cerise ou de thuya ne se taillent qu'une fois, à cette même époque. Certes, on peut rabattre plus sévèrement les arbres en hiver, mais ils préféreront souvent une taille en été. Quant aux cerisiers et aux noyers, ils ne se taillent qu'en été. ◀



Un système de consigne à usages multiples conçu au Luxembourg pour transporter des repas. Que ce soit au restaurant, à la cantine ou pour les ventes à emporter, l'ECOBIX peut être utilisé presque partout.

L'usage multiple de l'ECOBIX, éliminera de nombreux emballages à usage unique. Cette initiative permet à réduire le volume des déchets, car on n'abaisse pas seulement le nombre d'emballages, mais aussi la quantité d'aliments jetés.

Trouvez vos prestataires ECOBOX sur www.ecobox.lu

Une action du :



LE GOUVERNEMENT
DU GRAND-DUCHÉ DE LUXEMBOURG
Ministère de l'Environnement, du Climat
et du Développement durable

Partenaires :



LE GOUVERNEMENT
DU GRAND-DUCHÉ DE LUXEMBOURG
Ministère de l'Environnement, du Climat
et du Développement durable

Administration de l'environnement

SDK RESSOURCEN
INNOVATION
NOHALTEGKEET
CIRCULAR ECONOMY
SuperDrecksKëscht®



**MÊ LAANG
GENÉISSEN**

www.ecobox.lu
info@ecobox.lu



NORDPOOL.LU ☎ 83 55 43-341



Spill | Spaass | Sport

Damier de saumon fumé,

betterave, potiron et cresson

Photos: Caroline Martin



À chaque édition, *hex* propose des recettes professionnelles mais réalisables à la maison, dans le respect des saisons, et pour une cuisine qui met en avant le vrai goût des produits et tient compte de l'environnement.

Ingrédients pour 4 personnes

- 400g de saumon fumé entier
- ½ botte de cresson
- 20 ml de mirin (sorte de saké)
- 100 ml de jus de betterave
- 100g de fromage de chèvre frais de la ferme Baltes
- ¼ de citron en jus
- 10g de ciboulette
- 5g d'estragon
- 10g de cerfeuil
- poivre de Timut
- sel
- 1 betterave cuite sous vide
- 200g de potiron butternut
- Q.S.* de beurre
- 20g d'oignon
- 60 ml de vinaigre de riz
- 30g de sucre
- 8 feuilles de pâte à dim sum



Préparation 1 heure

1

Couper le saumon fumé en 36 cubes réguliers.

2

Mixer les feuilles de cresson avec le mirin et garder quelques feuilles pour la décoration.

3

Pendant 1 h, faire mariner 12 cubes de saumon fumé avec le mélange cresson-mirin, 12 cubes avec le jus de betterave et réserver les 12 cubes restants.

4

Mélanger le fromage de chèvre avec le jus de citron, ajouter le sel, le poivre et les herbes finement ciselées, garder au froid.

5

Couper la betterave en cubes réguliers. En mixer la moitié pour obtenir une crème lisse, assaisonner de sel et de poivre.

6

Couper le potiron en petits cubes, mettre le vinaigre de riz et le sucre à cuire et y faire mariner la moitié des cubes de potiron pendant 30 minutes.

7

Faire suer l'oignon ciselé dans le beurre puis ajouter le reste du potiron, cuire à couvert et mixer l'appareil.

8

Remplir les feuilles de dim sum avec l'appareil de potiron et pocher pendant 4 minutes.

9

Dresser le plat.

* Quantité suffisante

Die Renovierung

Text: myenergy • Fotos: myenergy



PRIME
House

myenergy
Luxembourg

PRIME House Beihilfen für eine nachhaltige energetische Renovierung. Entdecken Sie unseren Simulator zur Berechnung der Beihilfen!

Eine effiziente Wärmedämmung ist ein wesentlicher Bestandteil einer gelungenen energetischen Renovierung! Bereits bei der Planungsphase ist es wichtig, die richtigen Materialien und Techniken zu identifizieren, um Ihr Projekt erfolgreich durchzuführen und somit von den PRIME House-Beihilfen profitieren zu können. Diese staatlichen Beihilfen fördern die nachhaltige energetische Renovierung und bestehen aus einer Basisförderung und einem zusätzlichen Öko-Bonus, welchen Sie für die Nutzung verschiedener erneuerbarer Materialien (wie z.B. Holzfaserplatten oder Zellulose) gemäß ihrem ökologischen Indikator bekommen können. Mit dem Simulator von myenergy können Sie die verschiedenen Dämmstoffe veranschaulichen, welche Ihnen für Ihr Renovierungsprojekt zur Verfügung stehen. So können Sie eine Einschätzung der gesamten möglichen Beihilfen bekommen und beurteilen, ob Sie je nach ausgewähltem Material vom zusätzlichen Öko-Bonus profitieren können: www.bit.ly/berechnung-beihilfen. Bewerten Sie vor Projektbeginn die verfügbaren Beihilfen und vereinbaren Sie einen Termin mit myenergy, um Ihren kostenlosen personalisierten Energiecheck zu erhalten! ◀

La rénovation

Aides PRIME House pour la rénovation énergétique durable – découvrez notre simulateur de calcul des aides !

Une bonne isolation thermique est un élément-clé d'une rénovation énergétique réussie ! Dès la phase de planification, il est important d'identifier les bons matériaux et techniques pour mener à bien votre projet et ainsi profiter des aides PRIME House. Ces aides étatiques encouragent la rénovation énergétique durable et se composent d'une subvention de base et d'un bonus écologique supplémentaire dont vous pouvez bénéficier pour l'utilisation

de matériaux renouvelables (par exemple, les fibres de bois ou la cellulose) selon leur indicateur écologique. Notre simulateur vous permet de visualiser les matériaux d'isolation et de savoir si vous pouvez bénéficier du bonus en fonction du matériau sélectionné : www.bit.ly/calcul-aides. Avant de démarrer votre projet, évaluez les aides à votre disposition et prenez rendez-vous avec myenergy pour effectuer votre diagnostic énergétique personnalisé gratuit ! ◀

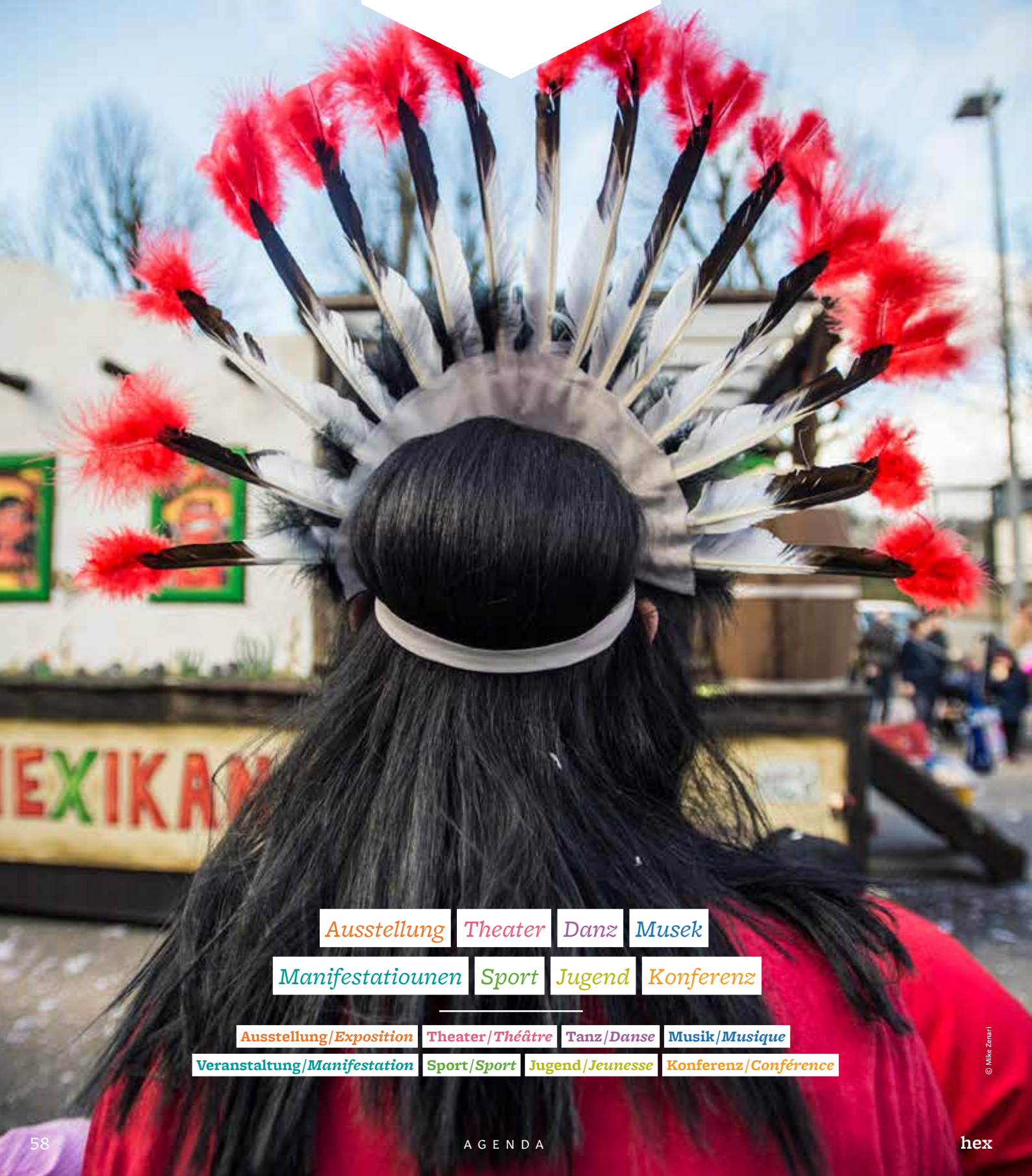
**SHOPPING
ZU LËTZEBUERG
ËMMER
AN IWWERALL**



LETZSHOP.LU



hex agenda



Ausstellung Theater Tanz Musek

Manifestatiounen Sport Jugend Konferenz

Ausstellung/Exposition Theater/Théâtre Tanz/Danse Musik/Musique

Veranstaltung/Manifestation Sport/Sport Jugend/Jeunesse Konferenz/Conférence

© Mike Zenz



VERANSTALTUNG

40. Kavalkade in Diekirch

Am 3. März 2019 ist es wieder soweit und Diekirch verwandelt sich in eine riesige Party. Vor Ort befinden sich Cowboys, Batman und viele mehr. Zum 40. Mal findet nämlich die Kavalkade in der sogenannten „Eselstadt“ statt. Organisiert wird die Veranstaltung von den D'Eselen aus der Sauerstad Dikrich asbl. Acht bis zehn Monate dauert die Organisation des Spektakels, was sich jährlich auszahlt. Ab 14:30 Uhr kann man dem Umzug von diversen Wagen zusehen, die mit den verschiedensten Mottos und Themen über ungefähr 2.000 Meter fahren und Karnevalsstimmung in ganz Diekirch verbreiten. Ein Eintrittsticket inklusive Gratistombola kostet vor Ort 7 Euro, wobei Kinder unter 12 Jahren das Event kostenlos besuchen können. Für den Vorverkauf der Tickets, welche 5 Euro kosten, kann man sich auf Facebook (Dikricher Cavalcade) und der Internetseite informieren. Alle zur Verfügung stehenden Parkplätze in Diekirch und Ettelbrück sowie der Umgebung können benutzt werden. Doch Achtung, alle Parkplätze auf dem Gelände der Stadt Diekirch können erst ab 19:00 Uhr geräumt werden. Kommen Sie und lassen Sie sich verzaubern von der atemberaubenden Atmosphäre, welche sich durch die ganze Stadt verbreitet. Jeder ist herzlich willkommen, gute Laune zu verbreiten. Ein Tag voller Staunen und Freude mit Kostümen aller Art erwartet die Besucher der 40. Kavalkade zu Diekirch.

3. März 2019
Diekirch
www.cavalcade.lu

Cow-boys, Batman et autres personnages loufoques, rendez-vous à Diekirch le 3 mars 2019 pour la 40^e cavalcade! Composé de chars aux slogans et thèmes les plus divers, le cortège démarrera à 14h30 et parcourra environ deux kilomètres pour répandre une ambiance carnavalesque dans toute la ville. L'entrée avec billet de tombola gratuit s'élève à 7€ et est libre pour les enfants de moins de 12 ans. Des billets sont également disponibles en prévente au prix de 5€. Toutes les places de parking disponibles à Diekirch, à Ettelbruck et dans les environs pourront être utilisées. À noter que les emplacements se trouvant sur le territoire de la Ville de Diekirch ne pourront être dégagés qu'à partir de 19h. L'événement est organisé par l'association D'Eselen aus der Sauerstad Dikrich asbl.

3 mars 2019
Diekirch
www.cavalcade.lu

03/03



VERANSTALTUNG

Fuesparty mit den „Trei Sei aus dem Sauerdall“

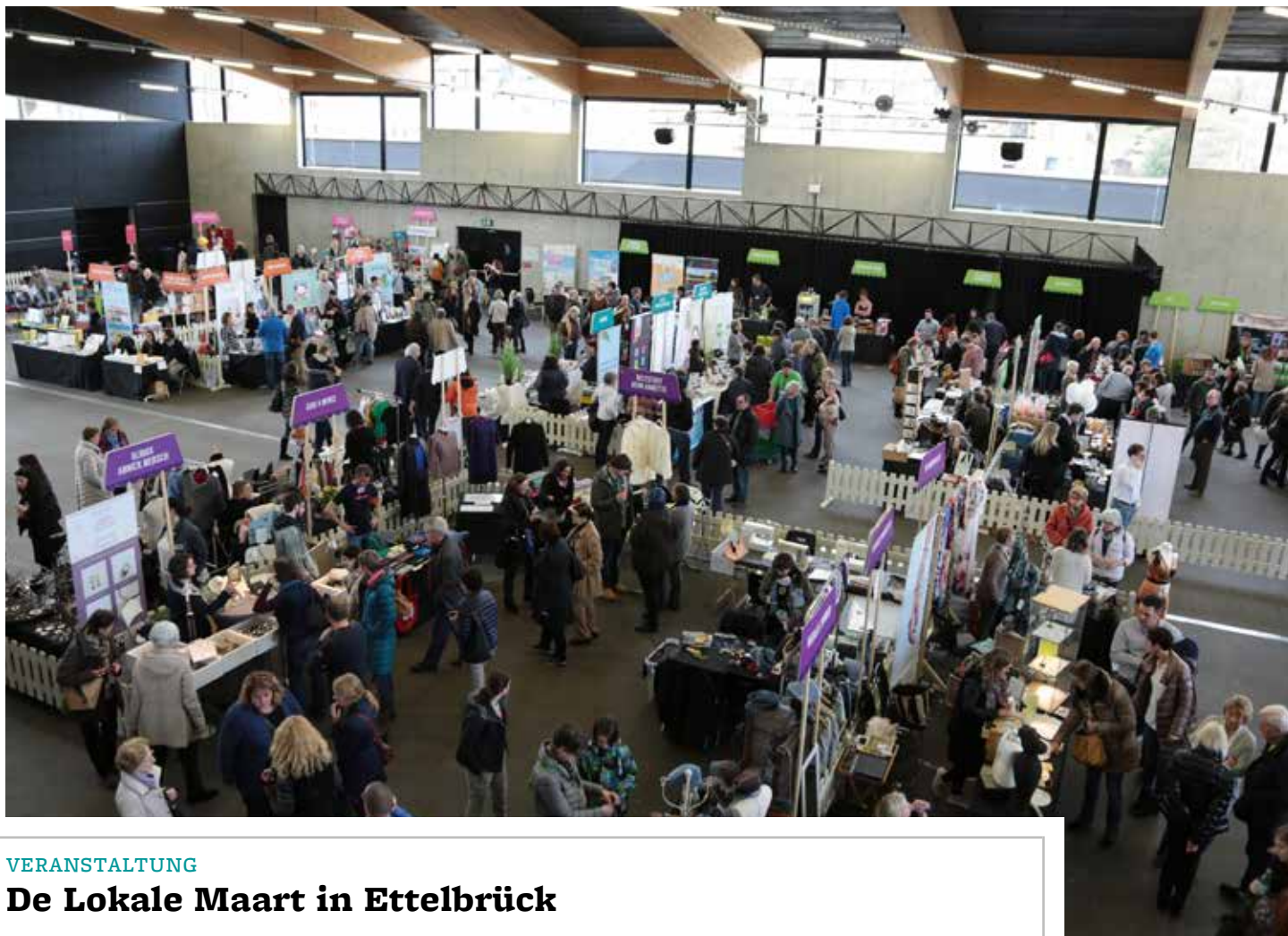
The place to be wird am 1. März 2019 in Schieren sein. Gute Laune und erstklassige Musik finden Sie auf der Faschingsparty im Alen Atelier, rue du Moulin, in Schieren. Das Highlight des Abends ist das wohlbekannte Faschingsorchester „Trei Sei aus dem Sauerdall“. Beste Stimmung ist garantiert bis in die frühen Morgenstunden. Zudem wird eine Tombola vor Ort stattfinden, an der alle Anwesenden am Abend automatisch teilnehmen. Willkommen ist jeder, der Lust auf Karnevalsstimmung hat. Das Alter spielt dabei keine Rolle. Essentiell ist es im Karnevalskostüm zu erscheinen und gute Laune im Gepäck zu haben. Die Tickets kosten 10 Euro an der Abendkasse und 5 Euro im Vorverkauf. Diese Tickets sind bei allen Mitgliedern der Schierener Musek, die das Event organisiert und leitet, erhältlich. Parkplätze sind in der näheren Umgebung vorzufinden. Sind Sie daran interessiert an einem Abend voller Spaß, Lachen und Heiterkeit teilzunehmen, dann kommen Sie zur „Fuesparty“ in Schieren und erleben sie Lebenslust hautnahe.

Alen Atelier
Rue du Moulin, Schieren
www.schieren.org/Musek09

Bonne humeur et musique seront au programme de la fête de carnaval qui se tiendra à l'Alen Atelier le 1^{er} mars 2019. Ambiance garantie jusqu'aux petites heures grâce au célèbre orchestre de carnaval Trei Sei aus dem Sauerdall! Une tombola, à laquelle seront automatiquement inscrites toutes les personnes présentes, sera également organisée sur place. Tous celles et ceux qui ont envie de fêter carnaval sont les bienvenus, quel que soit leur âge. Les seules conditions: être déguisé et venir dans la bonne humeur. L'entrée coûte 10€ à la caisse du soir et 5€ en prévente. Les billets peuvent être achetés auprès des membres de la Schierener Musek, qui organise et gère l'événement. Des emplacements de parking sont disponibles aux alentours.

Alen Atelier
Rue du Moulin, Schieren
www.schieren.org/Musek09

01/03



VERANSTALTUNG

De Lokale Maart in Ettelbrück

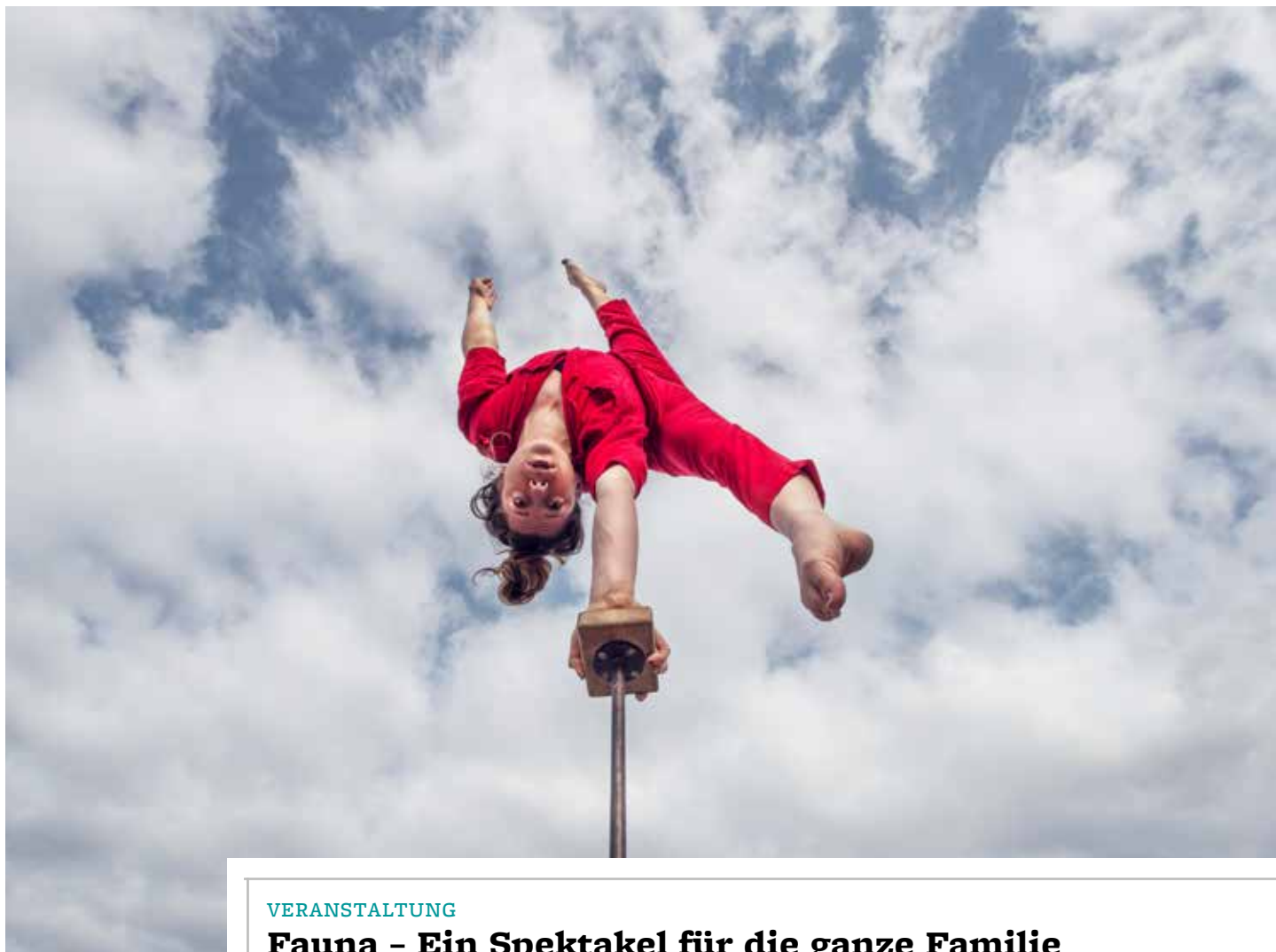
Wer sich von regionalen Produkten des Luxemburger Landes überzeugen will, sollte sich den 2. und den 3. März 2019 im Kalender freihalten. An diesen Tagen findet in der Däichhal in Ettelbrück die Veranstaltung De Lokale Maart statt. Während des Wochenendes werden rund 70 Stände lokale Produkte präsentieren und zum Verkauf anbieten. Hier finden Sie Mode, Schmuck, Bücher, Designobjekte, Kinderartikel, Speisen und Getränke. Es ist für jeden etwas dabei. Eine Neuheit ist dieses Jahr die Bar im Innenbereich, welche um eine "local flavours"-Ecke erweitert wird und eine große Auswahl an Getränken und Snacks anbieten wird. Der Markt bietet die perfekte Möglichkeit, lokale Produkte zu kaufen und Familie, Freunde oder sich selbst mit diesen originellen Geschenken eine Freude zu machen. Der Eintritt ist frei, genau wie der Parkplatz, welcher sich genau vor dem Veranstaltungsort befindet. Wer nicht mit dem Auto anreist, kann in nur wenigen Minuten zu Fuß vom Bahnhof zur Däichhal gelangen. Organisiert wird das Ganze von Lët'z Go Local asbl in Zusammenarbeit mit der Stadt Ettelbrück. Alle Altersgruppen sind willkommen. Die Kleinsten können sich in einer Spielecke austoben. Es werden auch wieder kreative Workshops angeboten. Kommen Sie vorbei und erforschen Sie, was Luxemburg an lokalen Produkten alles zu bieten hat.

Däichhal
Ettelbrück
www.letzgolocal.lu

Si vous souhaitez découvrir des produits régionaux luxembourgeois, marquez les dates des 2 et 3 mars 2019 dans votre agenda! Pendant ces deux jours, l'événement De Lokale Maart aura lieu au Däichhal, à Ettelbruck. Quelque 70 stands présenteront et vendront des produits locaux: vêtements, bijoux, livres, objets design, articles pour enfants, mais aussi nourriture et boissons. Il y en aura pour tous les goûts. Parmi les nouveautés, vous retrouverez dans l'espace intérieur un bar qui sera plus grand que lors de la dernière édition et accueillera un coin «local flavours» proposant un grand choix de boissons et de spécialités culinaires locales. Organisé par Lët'z Go Local asbl, en collaboration avec la Ville d'Ettelbruck, ce marché est l'occasion idéale d'acheter des produits locaux.

Däichhal
Ettelbruck
www.letzgolocal.lu

02/03
—
03/03



VERANSTALTUNG

Fauna – Ein Spektakel für die ganze Familie

Sie sind schon in der ganzen Welt herumgeturnt, waren beim renommierten NoFit State Circus, Les 7 Doigts oder Gravity & Other Myths engagiert, bevor sie mit diesem Projekt erstmals auf eigenen Zirkus-Beinen stehen. *Fauna* ist die erste Arbeit dieses internationalen Ensembles, das sich aus jungen Ausnahmetalenten zusammensetzt und seinen Sitz in Schweden hat. Wie der Titel schon verspricht, geht es in *Fauna* tierisch zu: Inspiriert von Konkurrenzkämpfen, Balzritualen und vom Spieltrieb der Tierwelt, toben die Artisten sich ordentlich aus. Begleitet werden sie dabei von Geordie Littles atmosphärischen Gitarrensound. Das Besondere ist aber der versteckte Witz, der in den meisten Szenen lauert — ob beim Bodenturnen oder auch am Trapez. *Fauna* ist freche, frische Akrobatik, die tierisch viel Spaß macht!

Daniel Cave-Walker, Enni-Maria Lymi, Matt Pasquet, Rhiannon Cave-Walker, Imogen Huzel, Akrobatik. Geordie Little, Musik.

CAPE

1, place Marie-Adélaïde

L-9363 Ettelbrück

www.cape.lu

Fauna est un ensemble de cirque multidisciplinaire, acrobatique et contemporain qui se compose de cinq acrobates qui se sont rencontrés dans la plus éminente école de cirque de Suède, DOCH, et d'un musicien qui joue en direct. Fondé en 2016, l'ensemble a déjà été l'invité de plusieurs compagnies de cirque renommées, comme le NoFit State Circus, Les 7 Doigts ou Gravity & Other Myths.

Il propose aujourd'hui son propre projet, *Fauna*, inspiré, comme son nom l'indique, des comportements typiques du règne animal: luttes et affrontements, rituels nuptiaux, effervescence et vivacité, sans oublier la fantaisie qui chemine au fil des scènes. Un spectacle acrobatique, audacieux et rafraîchissant.

CAPE

1, place Marie-Adélaïde

L-9363 Ettelbrück

www.cape.lu

30/04



achat | vente | estimation | location

Disposez d'un choix **unique** de biens immobiliers sur le Grand Duché de Luxembourg :
biens existants, neufs et en cours d'achèvement. N'hésitez pas à nous confier vos biens pour la location ou à la vente, **nous disposons d'une clientèle existante**. Nous sommes à votre écoute afin d'étudier **personnellement**, votre futur projet immobilier.

- ↳ Toutes Transactions immobilières
- ↳ Ventes Particuliers et Professionnels
- ↳ Locations
- ↳ Estimation gratuite
- ↳ Conseils
- ↳ Energétique Pass offert
(avec mandat exclusif et vente par l'agence)
- ↳ Possibilités solutions bancaires



www.immosp.lu

Tél.: 00352 27 07 59 10 • GSM : 661 240 114 • info@immosp.lu

25

MONTAG
LUNDISPORT
19:00**Ovation des personnes et sportifs méritants de la commune d'Erpeldange-sur-Sûre**Centre culturel
„A Maesch“
4, rue de l'Église
L-9142 BuerdenVERANSTALTUNG
PatchworkFestsall - Salle des fêtes
2, rue du Moulin
L-9126 Schieren
www.nordstad-clubsenior.lu

26

DIENSTAG
MARDIVERANSTALTUNG
20:00**Croatie, un trésor en Méditerranée - exploration du monde**

Das beliebte Reiseziel Kroatien ist dank seiner atemberaubenden landschaftlichen Vielfalt, die von einer beeindruckenden Küstenregion, massiven Gebirgszügen, paradiesischen Seenlandschaften bis hin zu fruchtbaren Ebenen reicht, ein wahrhaftiger Juwel der Adria. Doch auch historisch wurde das Land aufgrund seiner Lage zwischen den Imperien des Ostens und Westens kulturell von seinen einflussreichen Nachbarländern geprägt. Mit seinem Dokumentarfilm will Patrick Bureau die wahre Seite dieses Landes zeigen, die sich vor allem in der einzigartigen Lebensfreude seiner Bevölkerung widerspiegelt.

CAPE – Centre des arts pluriels
1, place Marie-Adélaïde
L-9063 Ettelbruck

27

MITTWOCH
MERCREDIKONFERENZ
19:00**Infobierger-versammlung**Centre culturel
„A Maesch“
4, rue de l'Église
L-9142 Buerden

28

DONNERSTAG
JEUDIKONFERENZ
15:00**Comment passer de la vie de travail active à une retraite dynamique et engagée**

Inscription jusqu'au 26 février 2019

Club senior Nordstad
5, rue de l'École agricole
L-9016 Ettelbruck
www.nordstad-clubsenior.luKONFERENZ
18:45**Jardin communautaire à Ettelbruck - Soirée d'information**Däichhal
rue du Deich
L-9012 Ettelbruck

VERANSTALTUNG

Dobäi sin - Prendre part Erpeldingen an der SauerBirkelhaff
1, rue Abbé Kalbersch
L-9147 Erpeldange-sur-Sûre
nordstad@clubsenior.lu

SPORT

Gymnastique préventive et de bien-êtreCentre polyvalent
1, rue du Jardin
L-9371 Gilsdorf
www.nordstad-clubsenior.lu

1

FREITAG
VENDREDI

VERANSTALTUNG

20:00

Fuesparty



Organisé par la Schierener Musek

Alen Atelier

1, rue du Moulin
L-9118 Schieren

MUSIK

20:30

Manifesto



Manifesto, le dernier album en trio du batteur de jazz luxembourgeois Jeff Herr, publié fin 2017, propose, dans la continuité des trois précédents, une oscillation régulière entre compositions structurées et improvisations libres, aussi bien qu'entre sonorité acoustique et interprétation contemporaine. Et en invitant sur scène Greg Lamy, le plus américain des guitaristes luxembourgeois, le trio retrouve non seulement la line-up de l'album (enregistré avec le New-Yorkais Adam Rogers), mais ouvre grand les portes de sa créativité.

CAPE – Centre des arts pluriels

1, place Marie-Adélaïde
L-9063 Ettelbruck

2

SAMSTAG
SAMEDI

VERANSTALTUNG

10:00

Lët'z go Local -
De Lokale
Maart

► 2.-3. März

Weitere Informationen
siehe Seite 61

Däichhal

Rue du Deich
L-9012 Ettelbruck
www.facebook.com/letzgolocal

JUGEND

14:00

Kanner-
fuesbal

Animatioun mam Abby Toussaint. Fir iessen an gedrécks ass gesuergt.

Weitere Informationen
siehe Seite 60

Alen Atelier

1, rue du Moulin
L-9118 Schieren

JUGEND

20:00

Fräschbal



Bal de carnaval sous tentes.
Rue de la Gare
L-9353 Bettendorf

3

SONNTAG
DIMANCHE

VERANSTALTUNG

10:00

Lët'z go Local -
De Lokale
Maart

Letzter Tag ◀

Weitere Informationen
siehe Seite 61

Däichhal

Rue du Deich
L-9012 Ettelbruck
www.facebook.com/letzgolocal

VERANSTALTUNG

14:30

40. Kavalkade

Weitere Informationen
siehe Seite 59Route de Gilsdorf
L-9234 Diekirch
www.cavalcade.lu

MUSIK

17:00

Gala de
bienfaisance

Coproduction avec les Clubs Lions & Fifty-One Éislek. La recette du concert est au profit de l'asbl «Le Soleil dans la Main».

Conservatoire de
musique du Nord1, place Marie-Adélaïde
L-9063 Ettelbruck
www.cmnord.lu

4

MONTAG
LUNDI

SPORT

**Gymnastique préventive
et de bien-être**

Centre polyvalent
1, rue du Jardin
L-9371 Gilsdorf
www.nordstad-clubsenior.lu

8

FREITAG
VENDREDI

VERANSTALTUNG

20:00

**Jemp
Schuster:
AutoPsy**

► 8.-10. März



Eng Fra an engem geschlossene Raum. Agespaart. Mat Medikamenter roueg gestallt. Vun enger Kamera iwwerwaacht. Se verzielt aus hirem Liewen, vun hirer Kandheet, vu Mëssbrauch an Ofhängegkeet. Vun hire Männer, déi all op eng tragesch Manéier ëmkomm sinn. Ween ass hei schëlleg? Ween ass d'Affer? A ween ass deen hannert der Mauer, deen een ni gesäit? D'AutoPsy vun enger verluerener Existenz. E Séilestrip-tease. Jemp Schuster, textes et mise en scène. Georges Urwald, musique.

CAPE – Centre des arts pluriels
1, place Marie-Adélaïde
L-9063 Ettelbruck

9

SAMSTAG
SAMEDI

VERANSTALTUNG

20:00

**Jemp
Schuster:
AutoPsy**

► 8.-10. März

CAPE – Centre des arts pluriels
1, place Marie-Adélaïde
L-9063 Ettelbruck

JUGEND

20:00

**Kuebebal
zu Gilsdorf**

Bal des corbeaux

**Salle des fêtes /
Al Schoul Gilsdorf**
38, rue Principale
L-9370 Gilsdorf

VERANSTALTUNG

14:00 - 23:00

Buergebrennen

Organisateur: Club des Jeunes Gilsdorf Pompjees-Musik Bettendorf.

Rue des Jardins
L-9371 Gilsdorf

VERANSTALTUNG

14:00 - 23:00

Buergebrennen

Organisateur: Club des Jeunes Gilsdorf Pompjees-Musik Bettendorf.

Beim Dreieck
L-9353 Bettendorf

10

SONNTAG
DIMANCHE

VERANSTALTUNG

17:00

**Jemp
Schuster:
AutoPsy**

Letzter Tag ◀

CAPE – Centre des arts pluriels
1, place Marie-Adélaïde
L-9063 Ettelbruck

MUSIK

17:00

**Rencontres
musicales
de la vallée
de l'Alzette**

„Erbarme dich“ wird Musikliebhaber zweifellos an J.S. Bachs berühmte Arie für Bratsche in der Matthäuspasion erinnern, aber es ist auch die schmerzhaft und sinnliche Arie für Tenor und Traverso in Kantate 55. Tatsächlich zeigt ein großer Korpus von Kantaten, die der Leipziger Kantor in den Jahren 1724-1726 komponiert hat, einen mitschuldigen Dialog zwischen Stimme und Flöte.

Église
5, avenue Gordon Smith
L-7740 Colmar-Berg
www.rmva.lu

7

DONNERSTAG
JEUDI

MUSIK

20:00

Busch trio

Du nom du légendaire violoniste Adolf Busch, ce jeune ensemble est l'un des meilleurs trios avec piano de sa génération, suscitant l'enthousiasme du public et de la critique à travers l'Europe. Lauréat de la Royal Overseas League Competition en 2012, le trio a depuis multiplié les distinctions, encore en 2016 avec le Kersjesprijs, le plus prestigieux prix musical des Pays-Bas. Guidés par leur passion commune et inspirés par la possession du violon Guaragnini (1783) ayant appartenu à Adolf Busch, ils sont salués pour leur jeu d'une verve incroyable. Récemment en résidence à la prestigieuse Chapelle musicale Reine Elisabeth, le trio a publié son premier enregistrement, consacré à Dvořák. Ce dernier sera d'ailleurs ici à l'honneur, avec son célèbre trio 'Dumky', remarquable par la maîtrise de son écriture et la magie colorée de ses textures.

CAPE – Centre des arts pluriels
1, place Marie-Adélaïde
L-9063 Ettelbruck

Proches de vous, les commerçants vous laissent leurs

Cartes de visite



11

MONTAG
LUNDI

KONFERENZ

19:00

**Zäitgenëssesch konscht
a Fotografie Zënter 1980
(Paul Di Felice)**

Les années 80 marquent un tournant dans l'évolution de l'art contemporain et de la photographie au Luxembourg. Après des années de bénévolat culturel par des généralistes de l'art, commence alors une plus grande professionnalisation dans le domaine de l'art contemporain. Les pratiques artistiques au Luxembourg deviennent internationales et s'exportent. La représentation du Luxembourg à la Biennale de Venise devient un rendez-vous biennal qui perdure. La photographie, longtemps considérée au Luxembourg comme non-art, fait son entrée dans les expositions et collections d'art au Luxembourg. Quels ont été les nouveaux acteurs de ces mutations, et comment la société luxembourgeoise a-t-elle su répondre à ces nouvelles conceptions artistiques?

CAPE – Centre des arts pluriels

1, place Marie-Adélaïde
L-9063 Ettelbruck

VERANSTALTUNG

Patchwork**Festsall – Salle des fêtes**

2, rue du Moulin
L-9126 Schieren
www.nordstad-clubsenior.lu

12

DIENSTAG
MARDI

VERANSTALTUNG

15:45

Bicherbus

Geöffnet
von 15:45 bis 16:30

Place Guillaume
L-9237 Diekirch
www.bicherbus.lu

14

DONNERSTAG
JEUDI

VERANSTALTUNG

**Dobäi sin -
Prendre part Colmar-Bierg****Centre culturel**

5, rue de la Poste
L-7701 Colmar-Berg
www.nordstad-clubsenior.lu

VERANSTALTUNG

14:30

Am Anfang

Es ist wirklich schwer, sich das Nichts vorzustellen. Aber ganz am Anfang war es da. Außerdem Gott und ein Mann mit Hut. Er sitzt auf seinem Stuhl - gespannt, wie sich die Welt ihm endlich zeigen wird. Ungeduldig verfolgt er das Werken und Schöpfen von Gott, doch viel zu langsam geht es ihm voran. Doch dann passiert alles rasend schnell: Wind, Land, Wasser, Farben und Wesen füllen das Nichts... Kindern die Schöpfungsgeschichte erklären - genau das versucht das Theater Mumpitz in dem Stück Am Anfang. Zwei Personen, Adam und Gott treten in einen Dialog und stellen sich existenzielle Fragen nach dem Ursprung der Welt. Die Schöpfungsgeschichte wird mit witzigen Ideen, Pantomime und Effekten bildhaft und kindgerecht erzählt. Die Entstehung der Welt mit philosophischem Witz und viel bunter Kreide.

CAPE – Centre des arts pluriels

1, place Marie-Adélaïde
L-9063 Ettelbruck

15

FREITAG
VENDREDI

VERANSTALTUNG

20:00

Après-Ski Gilsdorf

Parking terrain de football
Rue des Prés
L-9371 Gilsdorf

MUSIK

20:00

Camané canta Marceneiro

Camané est la vedette masculine de la nouvelle génération de la chanson native du Portugal: le fado. Avec une voix unique, à la fois douce et émouvante, si passionnée et contrôlée à la perfection, il est un des rares hommes évoluant dans ce domaine complexe. *Camané canta Marceneiro* est son nouvel album, enregistré en hommage à l'un des plus grands noms du fado, Alfredo Marceneiro. Les titres sélectionnés restituent à merveille la capacité vocale et l'esprit pionnier et novateur de Marceneiro, qui ont trouvé en Camané un digne héritier musical, à la fois dans le style et dans le sentiment transmis dans chacune de ses chansons.

CAPE – Centre des arts pluriels

1, place Marie-Adélaïde
L-9063 Ettelbruck

16

SAMSTAG
SAMEDI

VERANSTALTUNG

08:45

La forêt, sa fonction, son bois, ses habitants

Promenade à travers la forêt "An der Biischtert" en compagnie du garde forestier local et démonstration de travaux avec des chevaux de trait. Distance: 3 km. Départ du «co-voiturage» à 8h45. Retour: 12h00. Participation: gratuite. Inscription souhaitée: environnement@ettelbruck.lu

Däichhal

Rue du Deich
L-9012 Ettelbruck

MUSIK

20:00

Orchestre national de Metz

Im ersten Teil des Abends interpretiert der knapp zwanzigjährige Pianist Vitaly Starikov, Gewinner des Grand Prix du Concours International de Piano d'Epinal 2017, Beethovens erstes Klavierkonzert.

CAPE – Centre des arts pluriels

1, place Marie-Adélaïde
L-9063 Ettelbruck

MUSIK

20:00

Concert vun der Chorale Concordia**Centre culturel****„A Maesch“**

4, rue de l'Église
L-9142 Buerden

VERANSTALTUNG

Kanner-secondhand a Floumaart**Centre culturel**

Rue Michel Kremer
L-9147 Erpeldange-sur-Sûre

21

DONNERSTAG
JEUDI

VERANSTALTUNG

Dobäi sin - Prendre part Bettendorf**Härenhaus**

24, rue de l'Église
L-9355 Bettendorf
www.nordstad-clubsenior.lu

TANZ

20:00

Sakura Blues

Sakura Blues est le troisième et dernier volet d'une trilogie née en hommage à la culture japonaise, un être artistique amoureux du monde enchanté du cinéma et de l'animation qui, à travers Kurosawa et Miyazaki, pénètre dans les yeux et les sens de ceux qui regardent. Avec un langage artistique innovant, la nouvelle production de DaCru Dance Company est une errance affectueuse, douloureuse et ironique dans l'âme la plus secrète des femmes, qui sont parfumées et douces comme des flocons de neige...

CAPE – Centre des arts pluriels

1, place Marie-Adélaïde
L-9063 Ettelbruck

22

FREITAG
VENDREDI

MUSIK

19:00

Audition – Remise des diplômes de l'École de musique

Centre culturel „A Maesch“

4, rue de l'Église
L-9142 Buerden

MUSIK

20:30

El Violin Latino

Gregor Huebner, né en Allemagne et installé depuis 23 ans à New York, est un compositeur et violoniste internationalement reconnu et récompensé (notamment par le prix New World Composers Competition 2017 du New York Philharmonic). Avec sa série El Violin Latino, ce virtuose aux influences multiples explore le rôle du violon dans la musique traditionnelle latino-américaine.

Le résultat est un assemblage d'œuvres des compositeurs les plus influents des pays latino-américains et de certaines de ses propres créations. Ces mélodies vibrantes et mélancoliques décrivent avec passion des atmosphères qui ont existé de tous temps dans le monde et résonnent immanquablement au plus profond de chacun d'entre nous.

CAPE – Centre des arts pluriels1, place Marie-Adélaïde
L-9063 Ettelbruck

23

SAMSTAG
SAMEDI

MUSIK

20:00

**Mozart/
Beaumarchais:
Les Noces
de Figaro**

Créé à Vienne en 1786, *Le Nozze di Figaro*, inspiré du Mariage de Figaro de Beaumarchais, marque le début de la collaboration entre Mozart et le librettiste Lorenzo de Ponte, qui se poursuivra avec *Don Giovanni* et *Così fan tutte*. L'œuvre est menée tambour battant au fil des péripéties qui servent à la perfection l'équilibre des quatre actes. Mais derrière l'humour et le piquant des situations, Mozart sonde les âmes et les cœurs et verse une indicible nostalgie sur ces jeux de l'amour et du hasard.

CAPE – Centre des arts pluriels1, place Marie-Adélaïde
L-9063 Ettelbruck

24

SONNTAG
DIMANCHE

VERANSTALTUNG

07:00

**FLMP IVV
Wanderung
Ettelbruck**

Startzeiten:

5,10 + 15 km: 7:00-13:00.

Zielschluss: 17:00.

**Lycée technique
d'Ettelbruck**Avenue Lucien Salenty
L-9080 Ettelbruck
www.flmp.lu

TANZ

**Thé dansant
vun der
Ligue HMC
am Centre
Culturel
„A Maesch“
zu Bierden**

Centre culturel

„A Maesch“

4, rue de l'Église
L-9142 Buerden

25

MONTAG
LUNDI

VERANSTALTUNG

Patchwork

Festsall – Salle des fêtes

2, rue du Moulin

L-9126 Schieren

www.nordstad-clubsenior.lu

26

DIENSTAG
MARDI

VERANSTALTUNG

20:00

**Côte Est-
Américaine,
De New York
À Miami -
Exploration
Du Monde**

Nachdem Marc Poiré bereits einmal mit seinem Film über die Route 66 die Exploration-Zuschauer kinematografisch auf seiner Harley-Davidson mitgenommen hat, lädt er nun zu seinem nächsten Roadmovie ein. Diesmal geht die Motorrad-Filmreise an den 3.200 Kilometern der nordamerikanischen Ostküste entlang: Von Montreal bis Key West, über New York, Washington und Miami. Atemberaubende Landstriche wie die Appalachen, die Strände von Virginia und Carolina sowie historisch wichtige Städte wie Annapolis, Charleston und Savannah stehen dabei auf dem Tourenplan.

CAPE – Centre des arts pluriels
1, place Marie-Adélaïde
L-9063 Ettelbruck

28

DONNERSTAG
JEUDI

VERANSTALTUNG

**Dobäi sin –
Prendre part
Erpeldingen
an der Sauer**

Birkelhaff
1, rue Abbé Kalbersch
L-9147 Erpeldange-
sur-Sûre
nordstad@clubsenior.lu

29

FREITAG
VENDREDI

TANZ

10:00

Bounce!

► 29.03 - 30.03



Bounce! handelt auf unbeschwerte Art von den Themen des Unvorhergesehenen und der Niederlage, die als Ausgangspunkt zu neuen Wegen gesehen werden. Zwei Musiker und zwei Tänzer bilden ein Quartett, das sich an einem großen, mysteriösen Kubus stößt und dabei immer wieder auf den Füßen landet. So entsteht eine Reflexion über Niederlagen, die einen aus der Bahn werfen und gleichzeitig dazu bringen, Grenzen zu überwinden. Nach Echoa in der Spielzeit 16-17, präsentiert die Compagnie Arcosm in dieser Saison erneut ein wunderbares Spektakel für die ganze Familie, das modernen Tanz und Musik sowie Körper und Instrumente miteinander verschmelzen lässt.

CAPE – Centre des arts pluriels
1, place Marie-Adélaïde
L-9063 Ettelbruck

MUSIK

Kölner Owend

Centre culturel
rue Michel Kremer
L-9147 Erpeldange-sur-Sûre

30

SAMSTAG
SAMEDI

MUSIK

19:00

Bounce!

Letzter Tag ◀

CAPE – Centre des arts pluriels
1, place Marie-Adélaïde
L-9063 Ettelbruck

MUSIK

**Galaconcert
Bettendorf**

Concert de gala
Bettendorf

Centre sportif
1, rue Neuve
L-9353 Bettendorf

31

SONNTAG
DIMANCHE

MUSIK

18:00

Bohemia

Fondé en 2012 – avec, dans ses rangs, la corniste luxembourgeoise Amanda Kleinbart –, le Quintette Acelga fait preuve d'une énergie hors du commun. Primé à plusieurs reprises (dont une 3^e place au Concours international ARD de Munich en 2014), le quintette se produit régulièrement sur les scènes internationales les plus renommées. Que ce soit avec les classiques du répertoire pour quintette à vent, avec des arrangements de compositions connues ou d'authentiques raretés des débuts du classique au contemporain, l'approche musicale de ces cinq musiciens est une exploration méthodique de la diversité des dynamiques et des timbres, qui rend cette formation si fascinante.

CAPE – Centre des arts pluriels

1, place Marie-Adélaïde
L-9063 Ettelbruck

VERANSTALTUNG

14:00 - 18:00

**Fréjoerssonndeg
à Ettelbruck**

Les magasins sont ouverts.

Zone piétonne – Grand-Rue

L-9050 Ettelbruck
www.ettelbruck.lu

1

MONTAG
LUNDI

KONFERENZ

19:00

**Lëtzebuerger
Musek am 19.
Joerhonnert
Aus Enger
Museksethno-
logescher- An
Historiogra-
phescher
Perspektiv
(Damien
Sagrillo)**

Analyse de la transmission des chansons populaires dans une optique transnationale et générationnelle. Réflexions musico-sociologiques sur l'éducation et la professionnalisation musicale. Damien Sagrillo (Université du Luxembourg), conférencier.

CAPE – Centre des arts pluriels

1, place Marie-Adélaïde
L-9063 Ettelbruck

AUSSTELLUNG

**Exposition
d'art - David
Chaboissier**
Château

21, porte des Ardenne
L-9147 Erpeldange-
sur-Sûre

2

DIENSTAG
MARDI

VERANSTALTUNG

15:45

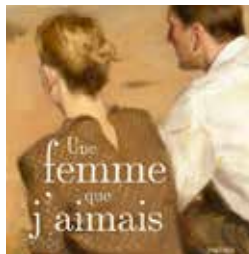
Bicherbus

Geöffnet von 15:45 bis 16:30

Place Guillaume
L-9237 Diekirch
www.bicherbus.lu

VERANSTALTUNG

19:30

Armel Job – écrivain belge

À l'occasion du 10^e anniversaire de la Bibliothèque d'Ettelbruck, Armel Job, un écrivain belge de langue française, lira des extraits de ses dernières œuvres et d'une nouvelle inédite. Armel Job, ancien directeur de l'Institut Notre-Dame de Bastogne, a publié une vingtaine de romans, dont l'un d'eux, *Fausse Innocence*, a été porté à l'écran. La soirée sera animée par Jeff Schinker, auteur et journaliste luxembourgeois.

Salle Edmond Dune CHNP

9, rue du Deich
L-9012 Ettelbruck
www.ettel-biblio.lu

Ouschtermaart zu Dikrich

SA 13.04. + SO 14.04



an der Foussgängerzon zu Dikrich vun 11:00 - 18:00

d'Geschäfte si Sonndes op vun 14:00 - 18:00

gratis Entrée

- Kenschthandwierk a Produkter aus der Region
- gratis Bastelatelier a Facepainting fir d'Kanner
- allerhand Iess- a Gedrénksstänn
- live concert vu 15.00 Auer un
Samschdes mam "Jeannot Buchler" a Sonndes mam "Fifty 2"
- Hobby-, Flou- a Sammlermaart Sonndes de ganzen Dag am Haff vum Kolléisch

www.visit-diekirch.lu

profitéiert vum Parkhaus op der Esplanade

4

DONNERSTAG
JEUDI

VERANSTALTUNG

16:00

Waïkues am Norden

► 04.-05. April



Klassische Rebsorten auf erstklassigen Terroirs und das stetige Streben nach noch besserer Qualität zeichnen Luxemburgs Winzerbetriebe aus. Eng ist der Kontakt zwischen Produzenten und Weinliebhabern. Das beweist auch der „Wäikues“ in Ettelbrück. Die „Wäikues“ wird von den Privatwinzern, in Zusammenarbeit mit dem Ettelbruck City Tourist Office, in der Däichhal ausgerichtet. Wie das altluxemburgische Wort, das der großen Probe ihren Namen gab, besagt, gilt es einiges zu „entdecken“ und zu „probieren“ im hochwertigen Riedel-Glas, das die Besucher beim Eintritt erhalten.

Der Eintritt kostet 10 Euro.

Däichhal
rue du Deich
L-9012 Ettelbruck

TANZ

20:00

Mord im Orient Express



Élucider un meurtre par un ballet: voilà le pari du jeune chorégraphe Demis Volpi. Avec Xenia Wiest, Juanjo Arqués et Craig Davidson, il crée le premier «ballet policier» de l'histoire de la danse, basé sur le célèbre roman de la reine du genre, Agatha Christie. L'histoire du meurtre de l'Orient Express et de ses mobiles si loin ancrés dans le passé nous est contée en mouvement, et dans une imagerie onirique, où réalité et fiction finissent par se confondre. Les questions existentielles qui heurtent notre subconscient sont ici suggérées avec une remarquable légèreté poétique.

CAPE – Centre des arts pluriels
1, place Marie-Adélaïde
L-9063 Ettelbruck

5

FREITAG
VENDREDI

VERANSTALTUNG

16:00

Waïkues am Norden

letzter Tag ◀

Däichhal
rue du Deich
L-9012 Ettelbruck

MUSIK

20:00

Und hab so grosse Sehnsucht doch...



Le nouveau CD de Gerlinde Sämann et Claude Weber, enregistré au CAPE et présenté ce soir, offre un riche aperçu des lieder de la compositrice luxembourgeoise Helen Buchholtz (1877-1953), redécouverte par la musicologue Danielle Roster. Quatre compositions contemporaines en hommage à Helen Buchholtz font le lien entre le passé et le présent. Anne Schiltz a accompagné et mis en image ce processus de création. Son documentaire présentant des faits, des réflexions et des interprétations sur l'une des figures féminines les plus fascinantes du début du 20^e siècle au Luxembourg accompagnera le récital.

CAPE – Centre des arts pluriels
1, place Marie-Adélaïde
L-9063 Ettelbruck

6

SAMSTAG
SAMEDI

MUSIK
20:00

Concerto humoroso



Wenn im ehrwürdigen Theatersaal klassische Musik erklingt, das Publikum sich aber vor Lachen und Staunen kaum auf den Stühlen halten kann, dann sind keine Anderen als die Konzertakrobaten Gogol & Mäx am Werk. Diese meisterlichen Musikkomiker bieten eine schlichtweg atemberaubende Show. Mit einer schier unbegreiflichen Instrumentenvielfalt im Gepäck präsentieren die Publikumsverzauberer eine Show des Lachens und Staunens über akrobatische und musikalische Kunstfertigkeit, bei der sogar die auf dem Klavier thronende Bach-Büste vor Lachen fast von ihrem Sockel fällt.

CAPE – Centre des arts pluriels
1, place Marie-Adélaïde
L-9063 Ettelbruck

13

SAMSTAG
SAMEDI

VERANSTALTUNG
11:00

Marché de Pâques

► 13.-14. April



La zone piétonne diekirchoise sera transformée en grand marché artisanal à ciel ouvert.

Zone piétonne
Grand-Rue
L-9240 Diekirch
tourisme.diekirch.lu

14

SONNTAG
DIMANCHE

VERANSTALTUNG
11:00

Marché de Pâques

Letzter Tag ◀

Zone piétonne
Grand-Rue
L-9240 Diekirch
tourisme.diekirch.lu

VERANSTALTUNG

Basar vun de Fraen & Mammen Schieren

Vun 10:30 Auer un Apéro mat der Méiglechkeet een Dessert mat heem ze huelen. Vu 14:00 Auer un Kaffistuff, a Verkaf vun Handaarbechten, Ouschterarrangementer an Tombola. Vu 17:00 u zerwéiere mir eng Assiette op Bestellung um Tel.: 81 03 65 oder 81 00 88 Den Erléiss ass fir e gudden Zweck.

Am Festsall
72, Route de
Luxembourg
L-9126 Schieren

20

SAMSTAG
SAMEDI

VERANSTALTUNG
14:00

Ouschter- samschdeg



Venez en famille à Ettelbruck et vivez un moment inoubliable avec vos enfants. Lapin de Pâques, chasse aux œufs, ateliers créatifs pour les petits, et bien plus... Venez nombreux au «Ouschtersamschdeg» à Ettelbruck.

Zone piétonne
Grand-Rue
L-9050 Ettelbruck

21

SONNTAG
DIMANCHE

MUSIK

Concert am Centre Culturel et Sportif zu Ierpeldeng/ Sauer

Centre culturel
rue Michel Kremer
L-9147 Erpeldange-
sur-Sûre

24

MITTWOCH
MERCREDI

VERANSTALTUNG

IVV Wanderung



Randonnée IVV

Centre polyvalent
21, rue Principale
L-9370 Gilsdorf
www.wf-bettendorf.lu

24

MITTWOCH
MERCREDI

VERANSTALTUNG

20:00

Revue 2019

► 24.-27. April



Nodeems di Nei Revue 2018 hire Comeback mat Succès gefeiert huet, ass dee beléifte lëtzebuerger Cabaret nees do! Den Ensemble vun der Nei Revue steet mat engem lëschtigen an ofwiesslungsräiche Programm op de Brieder, a féiert domat déi grouss lëtzebuerger Theatertraditioun, déi op d'Joer 1896 zrëckgeet, weider. Humoristesche, zäitkritesch Sketcher a Lidder loosse dat vergaangent Joer zu Lëtzebuerg Revue passéieren. Laachen ass ugesot! Ee mat Witzer, Lidder a Wuertspille-rei gefëllte Programm, an deem Politiker, besonnesch no de Walen am Hierscht, a Perséinlechkeeten aus eisem klengen Ländchen hiert Fett ewech kréien an och ons Gesellschaft, mat all hiren Ausrutscher, gëtt op d'Schëpp geholl mat flotten a bëssegen Texter.

CAPE – Centre des arts pluriels
1, place Marie-Adélaïde
L-9063 Ettelbruck

25

DONNERSTAG
JEUDI

VERANSTALTUNG

20:00

Revue 2019

► 24.-27. April

CAPE – Centre des arts pluriels
1, place Marie-Adélaïde
L-9063 Ettelbruck

26

FREITAG
VENDREDI

VERANSTALTUNG

Tendances Jardins

► 26.-28. April



Château Erpeldange
21, porte des Ardenne
L-9145 Erpeldange-sur-Sûre

VERANSTALTUNG

20:00

Revue 2019

► 24.-27. April

CAPE – Centre des arts pluriels
1, place Marie-Adélaïde
L-9063 Ettelbruck

27

SAMSTAG
SAMEDI

AUSSTELLUNG

Tendances Jardins

► 26.-28. April

Château Erpeldange
21, porte des Ardenne
L-9145 Erpeldange-sur-Sûre

VERANSTALTUNG

10:00 - 18:00

Är Sécherheet - Eisen Job

Zone piétonne

Ettelbruck

Plus d'infos:

www.ettelbruck.lu

VERANSTALTUNG

20:00

Revue 2019

Letzter Tag ◀

CAPE – Centre des arts pluriels

1, place Marie-Adélaïde
L-9063 Ettelbruck

28

SONNTAG
DIMANCHE

AUSSTELLUNG

Tendances Jardins

Letzter Tag ◀

Château Erpeldange
21, porte des Ardenne
L-9145 Erpeldange-sur-Sûre

29

MONTAG
LUNDI

KONFERENZ

19:00

Lëtzebuerger Musek am 20. Joerhonnert (Alain Nitschké)



Étude, sur base de l'œuvre des premiers compositeurs luxembourgeois du 19^e siècle, des caractéristiques et difficultés initiales de la musique au 20^e siècle, et des étapes de l'histoire de la composition.

CAPE – Centre des arts pluriels

1, place Marie-Adélaïde
L-9063 Ettelbruck

30

DIENSTAG
MARDI

VERANSTALTUNG

20:00

Fauna



Weitere Informationen siehe Seite 62

CAPE – Centre des arts pluriels

1, place Marie-Adélaïde
L-9063 Ettelbruck

1

MITTWOCH
MERCREDI

SPORT

Fussballjugendturnier vum FC 72 Ierpeldeng

Erpeldange Sportshaal
Gruefwee
L-9146 Erpeldange-sur-Sûre



MITRADELN & GEWINNEN!

Jetzt Mitmachen:

**Radbonus-App installieren
& Zugangscode „nordstad“
eingeben.**



Bei SPANNENDEN RADFAHR-CHALLENGES

warten tolle Preise auf Sie!



Alle Challenges und mehr Infos unter:
www.nordstad.lu/radbonus



2

DONNERSTAG
JEUDI

VERANSTALTUNG

19:30

Roland Meyer:
„Wenn immer
alles so
einfach wäre“



E literaresch-kulinare-
schen Owend mam
Roland Meyer am
Restaurant El Braseru
zu Ettelbréck.

Den Auteur liest aus
sengem neie Roman
*Wenn immer alles so
einfach wäre*, während
der Liesung zerwéiert
de Kichechef e gudde
Menu.

Restaurant El Braseru
25, rue Guillaume
L-9046 Ettelbruck
www.ettel-biblio.lu

4

SAMSTAG
SAMEDI

MUSIK

20:00

**Concert PMD
& Friends**



Concert de gala de la
Philharmonie munici-
pale de Diekirch, en-
semble avec la Fanfare
royale grand-ducale
Luxembourg / Ga-
la-Concert vun der
Dikricher Stadmu-
sik zesumme mat
der Fanfare Royale
Grand-Ducale Luxem-
bourg / Concert given
by the Philharmonie
Municipale de Die-
kirch and the Fanfare
Royale Grand-Ducale
Luxembourg

**Centre culturel
Al Seeërei**
rue de l'Industrie
L-9250 Diekirch
pmd.lu

MUSIK

20:00

Ritmo y fuego

► 4.-5. Mai



Le titre de ce
concert est tout un
programme! Cette
rencontre avec la mu-
sique de l'Amérique
latine promet une
abondance de rythme
et de feu: entraîné et
passion, mais aussi
sensibilité et mélan-
colie, sont les caracté-
ristiques des composi-
tions présentées sous
la direction du chef
d'orchestre Rainer
Serwe et commentées
par le conférencier
Jean-Pol Meis.

**CAPE – Centre des
arts pluriels**
1, place Marie-Adélaïde
L-9063 Ettelbruck

MUSIK

**Irish
Folk Night**

Birkelhaff
1, rue Abbé Kalbersch
L-9147 Erpeldange-
sur-Sûre

5

SONNTAG
DIMANCHE

MUSIK

17:00

Ritmo y fuego

Letzter Tag ◀

**CAPE – Centre des
arts pluriels**
1, place Marie-Adélaïde
L-9063 Ettelbruck

7

DIENSTAG
MARDI

THEATER

10:30 & 14:30

**Dëppchen,
dëppchen**

► 7.-9. Mai



„Et wor eemol, an
der Tierkei, e jonkt
Meedchen. Hat huet
mat sénger Mamm an
enger aarmséileger
klenger Hütt gelieft.
Enges Dages huet
d'Meedchen um Maart
e klengt Dëppche
kaf. Et huet geliicht...
an alle Faarwe vum
Reebou. An et war e
ganz ganz besonnegt
Dëppen...“

**CAPE – Centre des
arts pluriels**
1, place Marie-Adélaïde
L-9063 Ettelbruck

VERANSTALTUNG

15:45

Bicherbus

Ouvert
de 15h45 à 16h30

Place Guillaume
L-9237 Diekirch
www.bicherbus.lu

8

MITTWOCH
MERCREDI

THEATER

10:30

**Dëppchen,
dëppchen**

► 7.-9. Mai

**CAPE – Centre des
arts pluriels**
1, place Marie-Adélaïde
L-9063 Ettelbruck

VERANSTALTUNG

19:30

**Pützmunter-
Lese-Show**



Eng Show mam Jean
Pütz zu Ettelbréck
am CAPE, am Kader
vum 10. Gebuertsdag
vun der Ettelbrécker
Bibliothék.

**CAPE – Centre des
arts pluriels**
1, place Marie-Adélaïde
L-9063 Ettelbruck
www.ettel-biblio.lu

9

DONNERSTAG
JEUDI

THEATER

10:30 & 14:30

**Dëppchen,
dëppchen**

Letzter Tag ◀

**CAPE – Centre des
arts pluriels**
1, place Marie-Adélaïde
L-9063 Ettelbruck

10

FREITAG
VENDREDI

MUSIK

20:00

Oyoyoy



**CAPE – Centre des
arts pluriels**
1, place Marie-Adélaïde
L-9063 Ettelbruck

11

SAMSTAG
SAMEDI

VERANSTALTUNG

14:00

Ettelbrécker Fréijoersfest

► 11.-12. Mai

Venez le week-end des 11 et 12 mai en famille à
Ettelbruck et vivez un moment inoubliable avec
vos enfants. Attractions et animations pour les
petits et bien plus... Venez nombreux pour célé-
brer le printemps à Ettelbruck.

Zone piétonne
Grand-Rue
L-9050 Ettelbruck

JUGEND

15:00

**Dany Gales: D'Geschicht
vum kleng Fuuss deen e
Buch wollt schreiwen**



E kleng Fuuss, dee gär Bicher gelies huet, wollt
enges Daags selwer e Buch schreiwen. Wéi hie
virum wäisse Blat souz, koum kee Wuert aus
senger Fieder. Kommt mam Fiisschen op eng mu-
sikalesch Sich no der Inspiratioun a loosst iech
iwwerraschen...

Ettelbrécker Bibliothék
9, place de la Libération
L-9060 Ettelbruck
www.ettel-biblio.lu

MUSIK

20:00

**Gala Concert vun der
Concordia Ierpeldeng**

Centre culturel
Rue Michel Kremer
L-9147 Erpeldange-sur-Sûre

12

SONNTAG
DIMANCHE

VERANSTALTUNG

14:00

**Ettelbrécker
Fréijoersfest**

Letzter Tag ◀

Zone piétonne
Grand-Rue
L-9050 Ettelbruck

13

MONTAG
LUNDI

KONFERENZ

19:00

Entwécklung
vum Film zu
Lëtzebuerg
(Paul Lesch)



Paul Lesch (Centre National de l'Audiovisuel), Referent.

Och wann d'Lëtzebuerger Filmgeschicht op den éischte Bléck kleng erschénkt, ass et awer esou, datt se esou munch interessant an dacks iwwerraschend, fir net ze soen insolite Aspekter enthält. Mir wäerten déi wichtegst Etappen an Entwécklungen analyséieren an et net verpassen, fir déi lëtzebuergesch Spezifitéiten erausschelen.

CAPE – Centre des arts pluriels
1, place Marie-Adélaïde
L-9063 Ettelbruck

14

DIENSTAG
MARDI

MUSIK

20:00

Saturday
Night Fever



Saturday Night Fever erzält eine der meistgeliebten Tanzgeschichten aller Zeiten mit legendären Hits der Bee Gees wie Staying Alive, Night Fever oder How Deep Is Your Love. Als Kinofilm löste Saturday Night Fever Ende der 70er eine weltweite Discowelle aus und machte John Travolta zum Star. Der Soundtrack mit den erfolgreichsten Songs der Bee Gees war lange Zeit das meistverkaufte Soundtrack-Album weltweit. Das Musical feierte seine Uraufführung 1998 in London und wurde ein Jahr später auch am Broadway in New York aufgeführt.

CAPE – Centre des arts pluriels
1, place Marie-Adélaïde
L-9063 Ettelbruck

17

FREITAG
VENDREDI

MUSIK

20:00

Musical gala
2019 musicals,
moments &
more 2.0

► 17.-18. Mai

CAPE – Centre des arts pluriels
1, place Marie-Adélaïde
L-9063 Ettelbruck

VERANSTALTUNG

20:00

Dem Jeekel
op der Spur –
Ettelbrécker a
Waarker Soen

Jeekelsbau
44, rue de Welscheid
L-9090 Warken
www.ettel-biblio.lu

18

SAMSTAG
SAMEDI

MUSIK

20:00

Musical gala
2019 musicals,
moments &
more 2.0

Letzter Tag ◀

CAPE – Centre des arts pluriels
1, place Marie-Adélaïde
L-9063 Ettelbruck

26

SONNTAG
DIMANCHE

VERANSTALTUNG

Wal-Apéro

Apéritif élections
européennes.

Grillchalet
Route d'Eppeldorf
L-9353 Bettendorf

2

SONNTAG
DIMANCHE

SPORT

08:00

Journée
nationale
de football

Däichhal
Rue du Deich
L-9012 Ettelbruck
www.ffl.lu

Lösungen

Seite 39 – Endlich ist
es wieder Frühling
Mütze; Schneeflocke

Seite 40 – Sudoku

9	2	5	6	4	3	7	8	1
7	6	1	5	8	2	9	4	3
3	8	4	1	7	9	2	6	5
4	1	3	2	5	6	8	9	7
2	9	7	4	3	8	1	5	6
8	5	6	9	1	7	4	3	2
5	7	8	3	9	1	6	2	4
6	4	9	7	2	5	3	1	8
1	3	2	8	6	4	5	7	9

Seite 41 –
Buchstabensalat
Panik; Dip; Kind; Inka;
Kidnapping; Dank; in; PIN

Ihr Event im hex?

Das Event einfach mit 3 Klicks
auf dem Portal www.events.lu eintragen.

Bitte respektieren Sie die folgenden Deadlines:

hex#18

Sommer Ausgabe 03.05.2019
(Veröffentlichung – 03.06.2019)

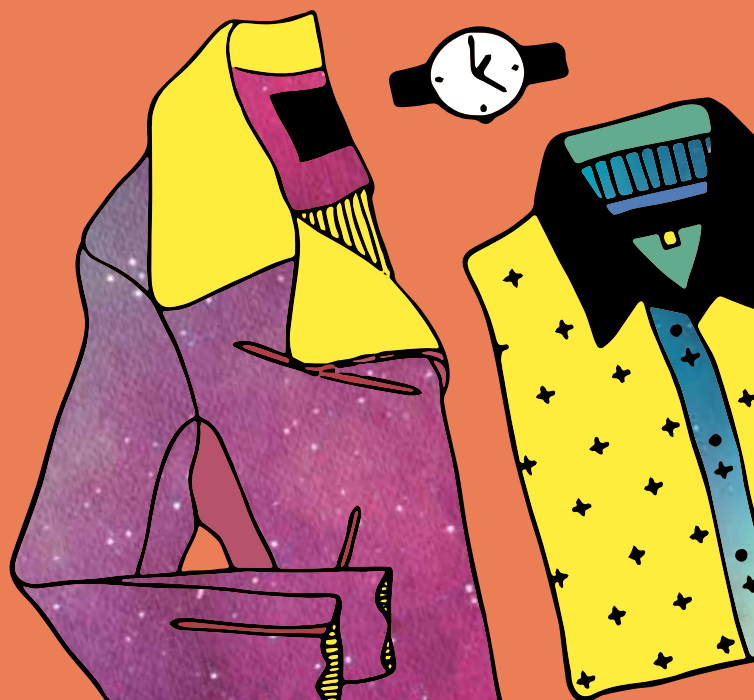
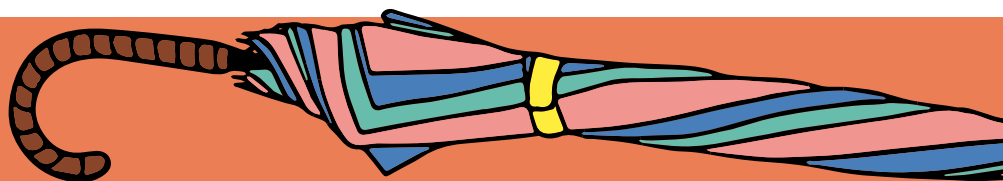
hex#19

Herbst Ausgabe 09.08.2019
(Veröffentlichung – 09.09.2019)

Fréijoers - Shopping

31.03.2019

D'Geschäfte si vu
14.00 bis 18.00 Auer op.

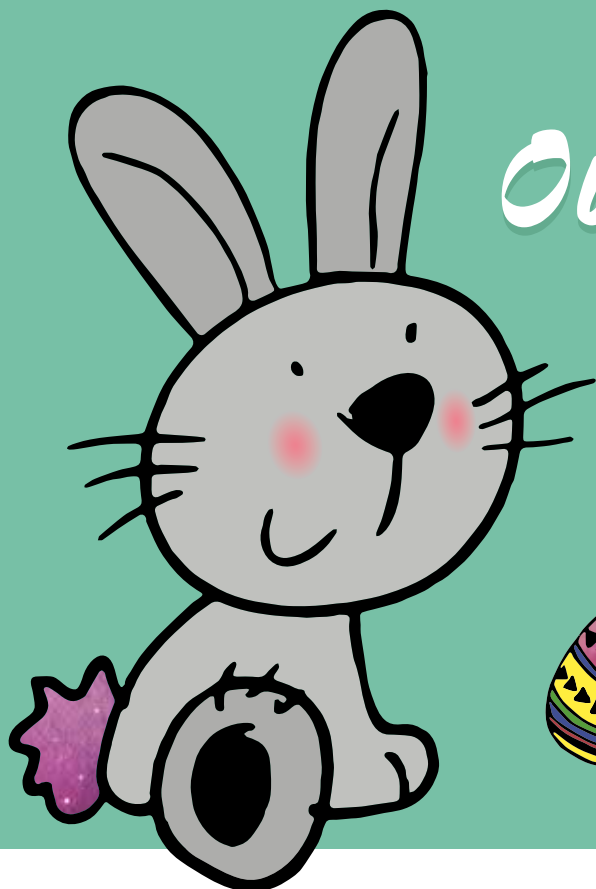


Ousehtersamschdeg

20.04.2019

Foussgängerzon
ETTELBRÉCK

14.00 – 17.00 Auer



Mat flotten
Aktivitéite
fir d'Kanner



ADMINIS- TRATIONS

Administration communale de Bettendorf

1, rue Neuve
L-9353 Bettendorf
T. 80 25 92 1
www.bettendorf.lu

Administration communale de Colmar-Berg

5, rue de la Poste
L-7730 Colmar-Berg
T. 83 55 43 1
www.colmar-berg.lu

Administration communale de Diekirch

27, avenue de la Gare
L-9233 Diekirch
T. 80 87 80 1
www.diekirch.lu

Administration communale d'Erpeldange-sur-Sûre

21, porte des Ardennes
L-9145 Erpeldange-sur-Sûre
T. 81 26 74 1
www.erpeldange.lu

Administration communale d'Ettelbruck

Place de l'Hôtel de Ville
L-9087 Ettelbruck
T. 81 91 81 1
www.ettelbruck.lu

Administration communale de Schieren

90, route de Luxembourg
L-9125 Schieren
T. 81 26 68
www.schieren.lu

Nordstad

3, place Marie-Adélaïde
L-9063 Ettelbruck
BP 116 L-9002 Ettelbruck
T. 81 91 81 366
www.nordstad.lu

Nordstad Energieberatung Myenergy

Conservatoire national
de véhicules historiques
22, rue de Stavelot
L-9280 Diekirch
T. 80 02 11 90
(hotline gratuite)
infopoint.myenergy.lu

Office social Nordstad

Maison sociale
40, avenue Salentyne
L-9080 Ettelbruck
www.nordstad.lu

Zano

27, avenue de la Gare
L-9233 Diekirch
T. 81 91 81 372
www.nordstad.lu

Bibliothèque

Ettelbrécker Bibliothék
9, place de la Libération
L-9060 Ettelbruck
T. 26 81 15 32
www.ettel-biblio.lu

CENTRES CULTURELS

Al Seeërei

Rue de l'Industrie
L-9250 Diekirch
T. 80 87 80 203
www.diekirch.lu

CAPE

1, place Marie-Adélaïde
L-9063 Ettelbruck
La billetterie est ouverte
du mardi au vendredi
de 13 h à 19 h et 45 minutes
avant chaque spectacle.
T. 26 81 21 304
www.ape.lu

Centre culturel de Colmar-Berg

Rue de la Poste
L-7730 Colmar-Berg
T. 83 55 43 1
www.colmar-berg.lu

Däichhal

Rue du Deich
L-9012 Ettelbruck
T. 81 91 81 329
www.ettelbruck.lu

Schierener Atelier

Rue du Moulin
L-9126 Schieren
T. 81 26 68 54
www.schieren.lu

CINÉMA

Ciné Scala Dikrich

46, rue de l'Industrie
L-9250 Diekirch
T. 28 11 98-1
www.cinescala.lu

CONSER- VATOIRE

Conservatoire de musique du Nord

BP 278
L-9003 Ettelbruck

Site Diekirch

Place Wirtgen
L-9293 Diekirch
T. 80 31 15-20

Site Ettelbruck

1, place Marie-Adélaïde
L-9063 Ettelbruck
T. 26 81 26-1
mail@cmnord.lu
www.cmnord.lu
Facebook : /Conservatoire-
DeMusiqueDuNord

MUSÉES

Beiemusée

4A, rue Frebso
L-9284 Diekirch
Ouvert : juillet-septembre
T. 80 87 80 200

Conservatoire national de véhicules historiques

20-22, rue de Stavelot
L-9280 Diekirch
T. 26 80 04 68

General Patton Memorial Museum

5, rue Dr Klein
L-9054 Ettelbruck
T. 81 03 22
www.patton.lu

Musée d'histoire[s] Diekirch / Maison de la culture

13, rue du Curé
L-9217 Diekirch
T. 80 87 90 1
www.mhsd.lu

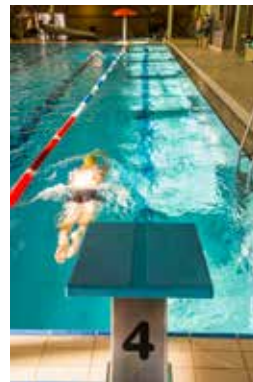
Musée national d'histoire militaire

10, rue Bamertal
L-9209 Diekirch
T. 80 89 08
www.mnhm.lu

Musée d'histoire de la Brasserie de Diekirch

20-22, rue de Stavelot
L-9280 Diekirch
T. 26 80 04 68
www.luxem.beer

PISCINES



Der Nordpool in Colmar-Berg.
LaNordpoolàColmar-Berg.

Nordpool – Piscine

Rue de l'École
L-7730 Colmar-Berg
T. 83 55 43 341
www.nordpool.lu

Hall sportif Diekirch et piscine

3, rue Joseph Merten
L-9257 Diekirch

PHARMACIES

Pharmacie Thilges

39, Grand-Rue
L-9050 Ettelbruck
T. 82 21 51

Pharmacie Petry

15, Grand-Rue
L-9050 Ettelbruck
T. 81 21 48 1

Pharmacie de Colmar-Berg

35, avenue Gordon Smith
L-7740 Colmar-Berg
T. 26 88 51 76

Pharmacie St. Laurent

11, Grand-Rue
L-9240 Diekirch
T. 80 35 65 1

Pharmacie Rommes

1, rue St Antoine
L-9205 Diekirch
T. 80 35 85

Pharmacie Nordstad

8, route d'Ettelbruck
L-9160 Ingeldorf
T. 26 30 23 63

POLICE

Police grand-ducale – bureau de proximité

2E, avenue Salentyne
L-9080 Ettelbruck
T. 24 48 4-200
Bureau ouvert de 8 h à 12 h
et de 14 h à 18 h,
fermé samedi et dimanche.
Urgences : 113

Police grand-ducale – direction régionale

8, rue Alexis Heck
L-9242 Diekirch
T. 49 97 85 00
Urgences : 113

TOURISME

ORT Éislek

BP 12
L-9401 Vianden
T. 26 95 05 66
www.visit-eislek.lu

S.I.T. Bettendorf

Rue de la Gare
L-9353 Bettendorf
T. 26 80 43 39

S.I.T. Colmar-Berg

9, rue de la Poste
L-7730 Colmar-Berg
T. 85 96 08

S.I.T. Diekirch

3, place de la Libération
L-9255 Diekirch
T. 80 30 23
tourisme.diekirch.lu

S.I.T. Erpeldange- sur-Sûre

16, rue du Cimetière
L-9147 Erpeldange-sur-Sûre
www.si-erpeldange.lu

Ettelbruck City Tourist Office

5, rue Abbé Muller
L-9065 Ettelbruck
T. 81 20 68
www.ettelbruck.lu



B

*Cherchons terrains
et vieilles maisons à rénover.*

Réalisation de nouveaux projets immobiliers.



IMMOBILIER
BINGEN & ASSOCIÉS

26 81 13 99
DIEKIRCH



ernster®
l'esprit livre



**MORE THAN A STORY,
A SECOND CHANCE.**

Order today, escape tomorrow.

www.ernster.com